



# Budget 2016

Byrådets temadag  
25. august

# Dagsorden



SKIVEKOMMUNE

I dag

- Aktuel økonomi.
- Forudsætninger for budgetudarbejdelsen.
- Resultatopgørelse 2016.
- Balance udfordringer.
- Mulige budgetstrategier.

Budgetseminar, mandag d. 31. august

- Konkrete forslag til afbalancering, strategier og initiativer i budgetlægningen.

# Forventet regnskab 2015



SKIVEKOMMUNE

<b>Forventet regnskab 2015</b>	Mio. kr.
<b>Vedtaget budget, likviditetsforbrug</b>	<b>-28,8</b>
Tillægsbevillinger forventet regnskab pr. 31.03.15, bl.a. pris & lønreduktion	11,0
Tillægsbevillinger, fremrykning af anlæg	-10,0
Tillægsbevillinger pr. 30.06.15 i øvrigt	-1,0
<b>Korrigeret budget pr. 30.06.15</b>	<b>-28,8</b>
<b>Søgte tillægsbevillinger til forventet regnskab</b>	
Integrationsområdet, merudgift	-3,7
EU, folkeafstemning, retsforbehold 3.12.15	-1,0
Merudgifter, drift, lovændringer	-0,3
Skatter, tilskud & udligning	6,6
<b>Søgte tillægsbevillinger i alt</b>	<b>1,6</b>
Ændringer i overførsler, drift, mindreforbrug	18,0
Ændringer i overførsler, anlæg, mindreudgift	1,7
Ændringer i overførsler, lån & finansforskydninger, mindreudgift	2,7
<b>Mindreforbrug af drift og anlæg/lån</b>	<b>22,4</b>
<b>Forventet likviditetsforbrug, 2015</b>	<b>-4,8</b>
Merudgifter/mindreindtægt (-), mindreudgifter/merindtægt (+)	

Note. De samlede udgifter til service skal overholdes i 2015, ellers bloktilskuds-sanktion. Forventes overholdt.

Ingen krav om overholdelse af anlægsudgifter.

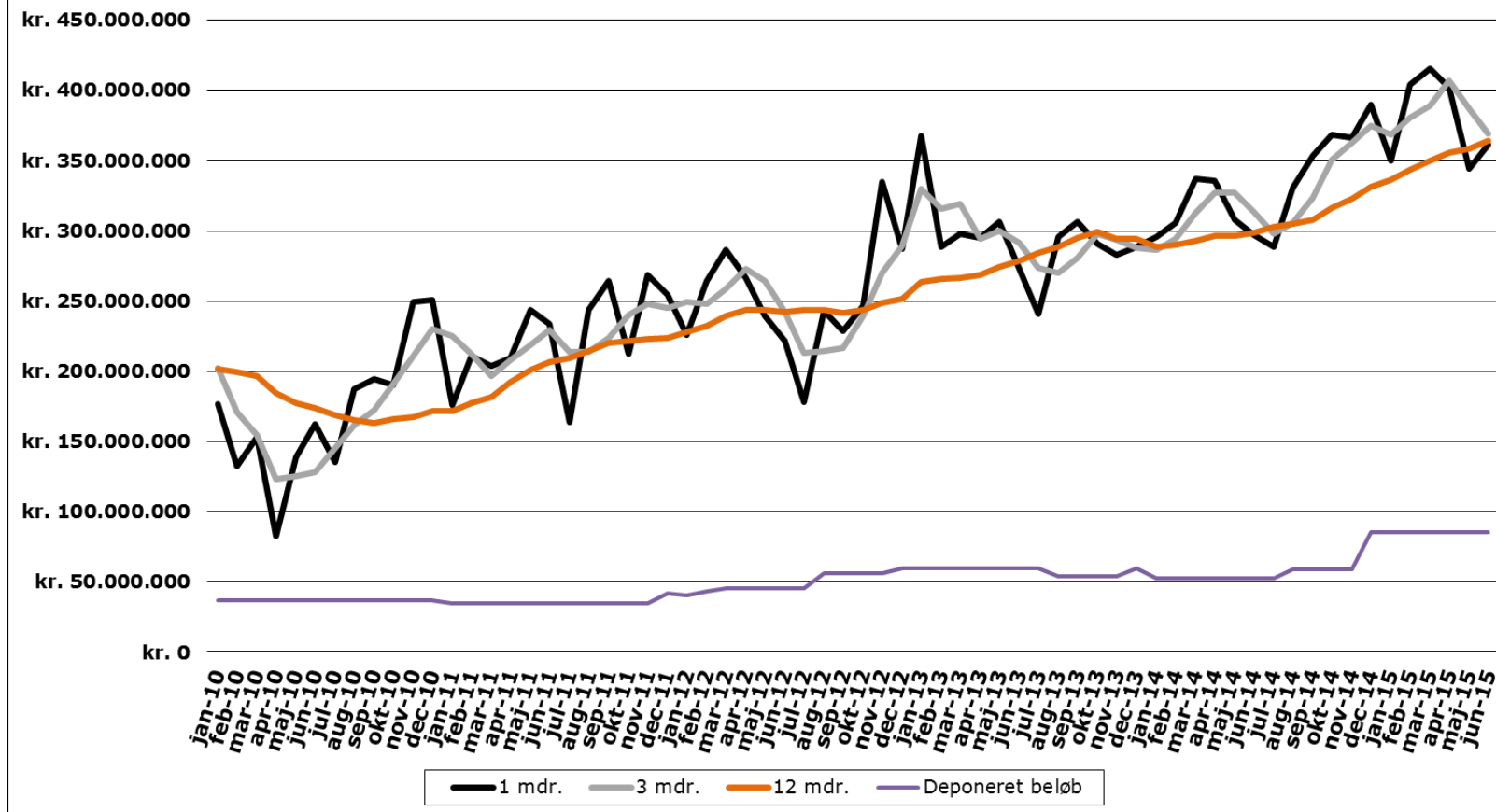
Varslede budgetafvigelser: Forsikrede ledige: mindreudgift 42 mio. kr., Arbejdsmarkedsområdet, overførsler: merudgift 20 mio. kr., Faldende børnetal, dagpasning, mindreudgift 5,7 mio. kr.

# Likviditet



SKIVEKOMMUNE

**Gennemsnitlig likviditet i Skive Kommune**  
**1. januar 2010- 30. juni 2015**



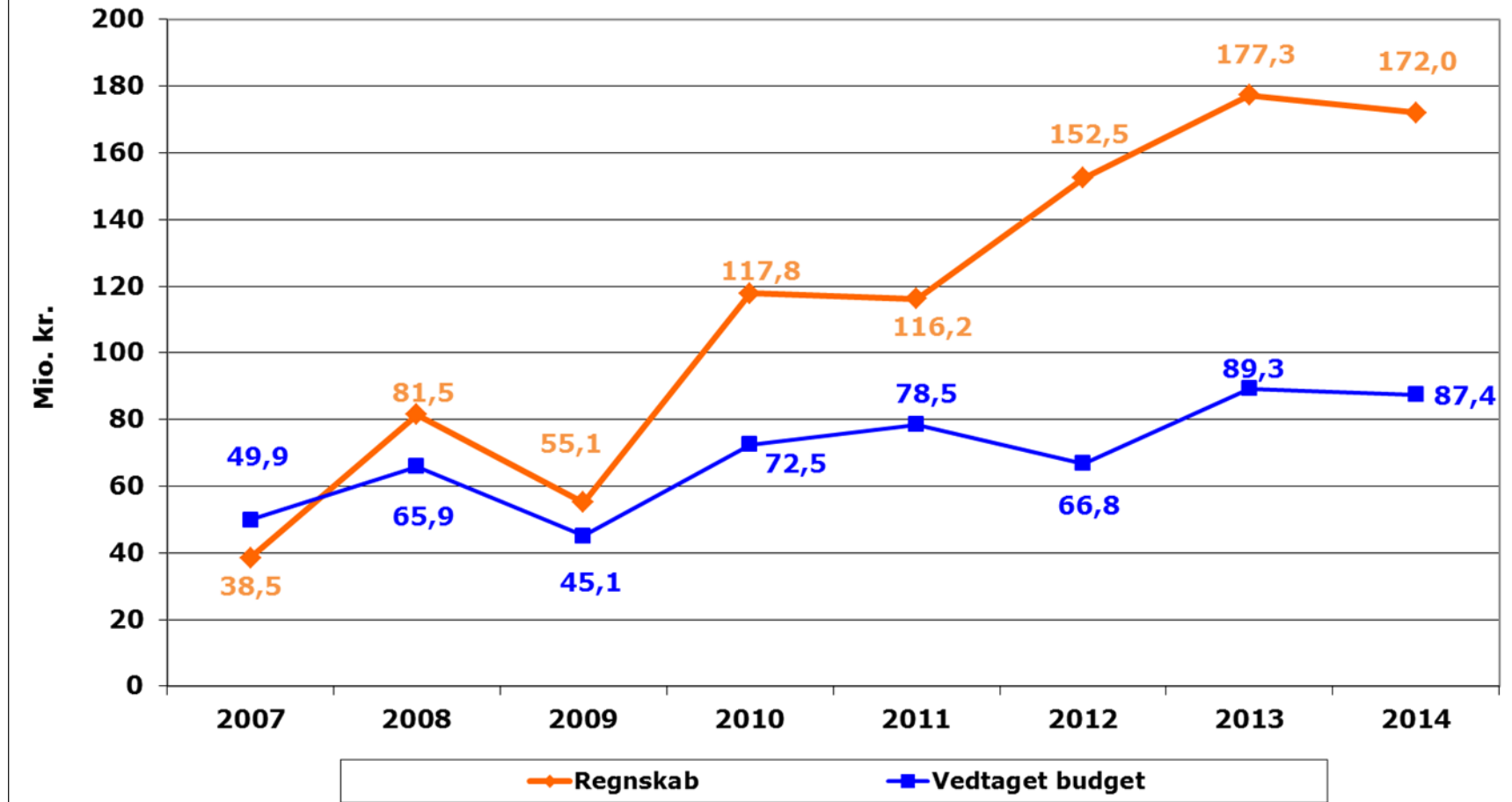
**Mål: Overførte drift- og anlægsbevillinger: ca. 200 mio. kr.**

# Budgetter, der holder



SKIVEKOMMUNE

Resultat af ordinær drift 2007-14



# Økonomiudvalgets strategi 2016



SKIVEKOMMUNE

- 1/2% bedre ressourceudnyttelse årligt, sv.t. 10 mio. kr. årligt. Udmøntet i udvalgene.
- Udarbejdelse af beredskabskatalog på 1% sv.t. 20 mio. kr.
- Mulighed for udarbejdelse af udvidelsesforslag.
- Udarbejdelse af anlægsforslag.

# Økonomisk politik – 2016

## centrale pejlemærker



SKIVEKOMMUNE

- Overholdelse af aftalte rammer mellem regering og KL for driftsudgifter.
- Stigende fokus på specifikke besparelser fremfor generelle. Fortsat fokus på effektiviseringspotentialer i organisationen.
- Driftsoverskud: 50-60 mio. kr. årligt.
- Anlæg skaber udvikling. Mål: 40-50 mio. kr. årligt.
- Skatterne søges holdt i ro.
- Passende likviditet: Minimum ca. 200 mio. kr. i gennemsnit, svarende til overførte drifts- og anlægsbevillinger.
- Nettoafdrag på gæld: 10 mio. kr. årligt.
- Decentrale enheder: opsparing 2-4%. Anvendelse af clearings aftaler.

# Aftale mellem regering og KL 2016 - 1



SKIVEKOMMUNE

- Engangstilskud til styrkelse af likviditet på 3,5 mia. kr. i 2016. Skive Kommunes andel: 45 mio. kr. 16½ mio. kr. ekstra som følge af strukturelt underskud og lavt beskatningsgrundlag.
- Kommunerne skal overholde det aftalte niveau for service-udgifter i såvel budget som regnskab, ellers reduktion på op til 3 mia. kr. af bloktilskuddet. Skive Kommunes andel: 24 mio. kr.
- Der indføres et kommunalt omprioriteringsbidrag på 1% årligt for kommunerne fra 2016-19 svarende til 2,4 mia. kr. årligt. Der tilbageføres 1,9 mia. kr. heraf i 2016. Skive Kommunes andel af reduktionen er på 4,0 mio. kr.



# Aftale mellem regering og KL 2016 - 2



SKIVEKOMMUNE

- Serviceramme er p.t. overholdt med en reduktion i serviceudgifterne på 25 mio. kr. i forhold til 2015. (1/2% bedre ressourceudnyttelse i 2016 og 15 mio. kr. ekstra i reduktioner i budgetoverslag 2016).
- Anlægsrammen på 16,6 mia. kr. for kommunerne skal overholdes i budget, men ikke i regnskab.
- Der er afsat 300 mio. kr. i puljen til vanskeligt stillede kommuner og 420 mio. kr. til den sociale særtilskudspulje. Skive Kommune har søgt.



SKIVEKOMMUNE

# Budgetoplæg 2016

Økonomiske Politik: mål for  
overskuddet på ordinær  
drift: 50-60 mio. kr.

KL udmelding:  
Engangstilskud på 45 mio.  
kr. kun i 2016.

Omprioriteringsbidrag på 1%  
p.a. reducerer bloktilskud  
med 20, 40 og 60 mio. kr. i  
2017-19.

Engangsudgift til  
beskæftigelsestilskud på 15  
mio. kr. i 2016.

Ældreboliger:  
Driftsindtægt: 21 mio. kr.  
Renter: 5 mio. kr.  
Afdrag: 17 mio. kr.

Mio. kr.	2016	2017	2018	2019
<b>Det skattefinansierede område</b>				
<b>Indtægter</b>				
Skatter	1.897,3	1.932,2	1.968,4	2.007,1
Tilskud og udligning	976,5	910,9	873,4	840,0
<b>Indtægter i alt</b>	<b>2.873,8</b>	<b>2.843,1</b>	<b>2.841,8</b>	<b>2.847,1</b>
<b>Driftsudgifter</b>				
Service	-2.027,7	-1.995,6	-1.974,8	-1.970,8
Overførselsudgifter	-769,7	-784,8	-789,7	-790,7
Pris- og lønstigninger vedr. drift		-50,5	-101,5	-152,3
<b>Driftsudgifter i alt</b>	<b>-2.797,4</b>	<b>-2.830,9</b>	<b>-2.866,0</b>	<b>-2.913,7</b>
Renter m.v.	-8,4	-7,6	-6,8	-6,0
<b>Resultat af ordinær drift*</b>	<b>68,0</b>	<b>4,6</b>	<b>-31,0</b>	<b>-72,6</b>
<b>Anlæg</b>				
Anlægsudgifter	-53,0	-38,1	-21,9	-40,0
Anlægsudgifter vedr. jordforsyning	-6,0	-8,0	-8,0	-8,0
Anlægsindtægter vedr. salg af grunde	6,0	8,0	8,0	8,0
<b>Nettoanlægsudgifter i alt</b>	<b>-53,0</b>	<b>-38,1</b>	<b>-21,9</b>	<b>-40,0</b>
<b>Resultat - skattefinansieret område</b>	<b>15,0</b>	<b>-33,5</b>	<b>-52,9</b>	<b>-112,6</b>
<b>Forsyningsvirksomheder</b>				
Forsyningsvirksomheder				
Driftsresultat	-8,5	-4,5	-3,5	-2,5
Anlægsresultat	0,0	0,0	0,0	0,0
<b>Resultat - forsyningsvirksomheder</b>	<b>-8,5</b>	<b>-4,5</b>	<b>-3,5</b>	<b>-2,5</b>
<b>Resultat ialt (A+B)</b>	<b>6,6</b>	<b>-38,0</b>	<b>-56,4</b>	<b>-115,1</b>
<b>Pengestrømme</b>				
Resultat i alt	6,6	-38,0	-56,4	-115,1
Afdrag på lån	-46,0	-46,2	-46,0	-47,3
Lånoptagelse	11,9	9,7	9,7	9,7
Øvrige finansforskydninger	-1,8	-1,8	-1,8	-1,8
<b>Likviditetsstyrkelse(+)/-forbrug(-)</b>	<b>-29,3</b>	<b>-76,3</b>	<b>-94,5</b>	<b>-154,5</b>



SKIVEKOMMUNE

# Budgetoplæg 2016 – alternativt scenario

Økonomiske Politik: mål for  
overskuddet på ordinær  
drift: 50-60 mio. kr.

Note. Engangstilskud til  
styrkelse af kommunernes  
likviditet indarbejdet med 30  
mio. kr. fra 2017 – den  
strukturelle andel.  
Tilbageførsel af 15 mio. kr. af  
omprioriteringsreduktionen  
på 20 mio. kr. ekstra hvert  
år fra 2017.

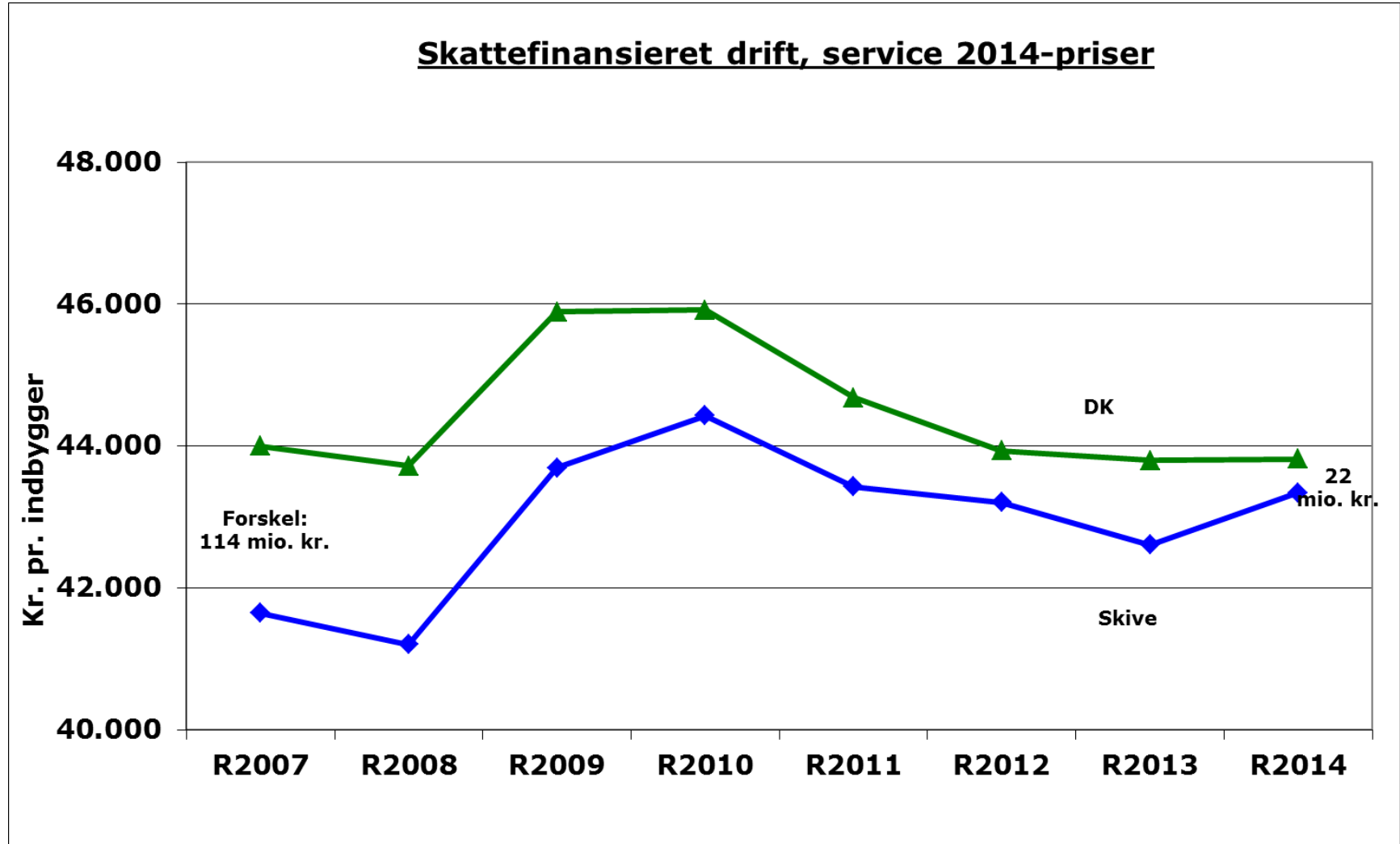
Engangsudgift til  
beskæftigelsestilskud på 15  
mio. kr. i 2016.

Mio. kr.	2016	2017	2018	2019
<b>Det skattefinansierede område</b>				
<b>Indtægter</b>				
Skatter	1.897,3	1.932,2	1.968,4	2.007,1
Tilskud og udligning	976,5	955,9	933,4	915,0
<b>Indtægter i alt</b>	<b>2.873,8</b>	<b>2.888,1</b>	<b>2.901,8</b>	<b>2.922,1</b>
<b>Driftsudgifter</b>				
Service	-2.027,8	-1.995,6	-1.974,8	-1.970,8
Overførselsudgifter	-769,7	-784,8	-789,7	-790,7
Pris- og lønstigninger vedr. drift		-50,5	-101,5	-152,3
<b>Driftsudgifter i alt</b>	<b>-2.797,5</b>	<b>-2.830,9</b>	<b>-2.866,0</b>	<b>-2.913,7</b>
Renter m.v.	-8,4	-7,6	-6,8	-6,0
<b>Resultat af ordinær drift*</b>	<b>68,0</b>	<b>49,6</b>	<b>29,0</b>	<b>2,4</b>
<b>Anlæg</b>				
Anlægsudgifter	-53,0	-38,1	-21,9	-40,0
Anlægsudgifter vedr. jordforsyning	-6,0	-8,0	-8,0	-8,0
Anlægsindtægter vedr. salg af grunde	6,0	8,0	8,0	8,0
<b>Nettoanlægsudgifter i alt</b>	<b>-53,0</b>	<b>-38,1</b>	<b>-21,9</b>	<b>-40,0</b>
<b>Resultat - skattefinansieret område</b>	<b>15,0</b>	<b>11,5</b>	<b>7,1</b>	<b>-37,6</b>
<b>Forsyningsvirksomheder</b>				
Forsyningsvirksomheder				
Driftsresultat	-8,5	-4,5	-3,5	-2,5
Anlægsresultat	0,0	0,0	0,0	0,0
<b>Resultat - forsyningsvirksomheder</b>	<b>-8,5</b>	<b>-4,5</b>	<b>-3,5</b>	<b>-2,5</b>
<b>Resultat ialt (A+B)</b>	<b>6,5</b>	<b>7,0</b>	<b>3,6</b>	<b>-40,1</b>
<b>Pengestrømme</b>				
Resultat i alt	6,5	7,0	3,6	-40,1
Afdrag på lån	-46,0	-46,2	-46,0	-47,3
Lånoptagelse	11,9	9,7	9,7	9,7
Øvrige finansforskydninger	-1,8	-1,8	-1,8	-1,8
<b>Likviditetsstyrkelse(+)/forbrug(-)</b>	<b>-29,4</b>	<b>-31,3</b>	<b>-34,5</b>	<b>-79,5</b>

# Driftsudgifter



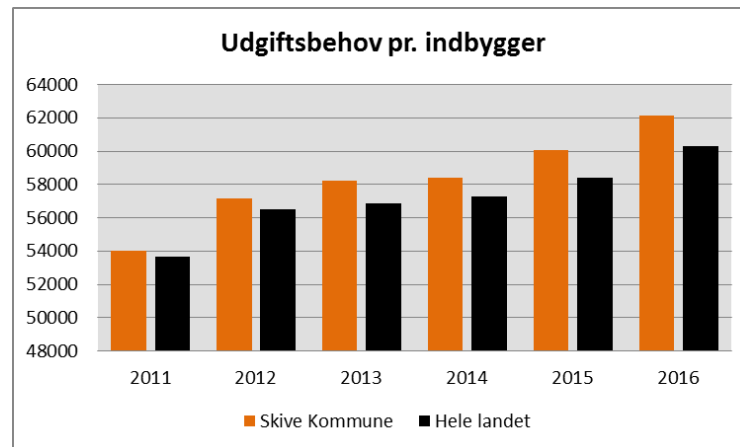
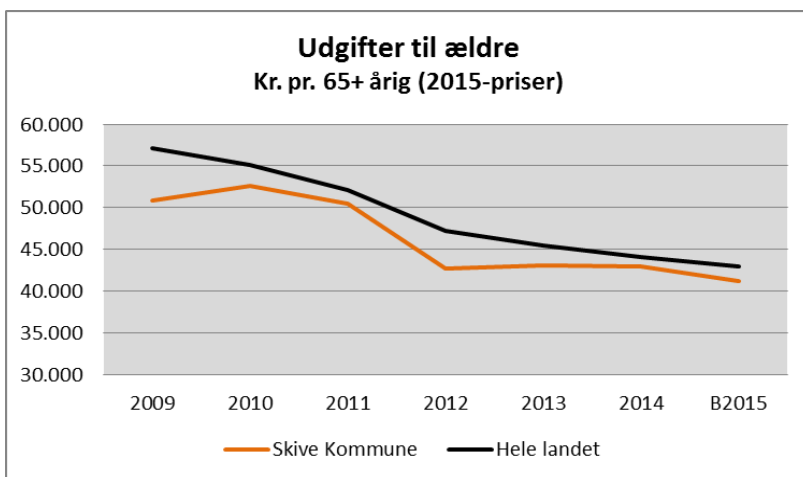
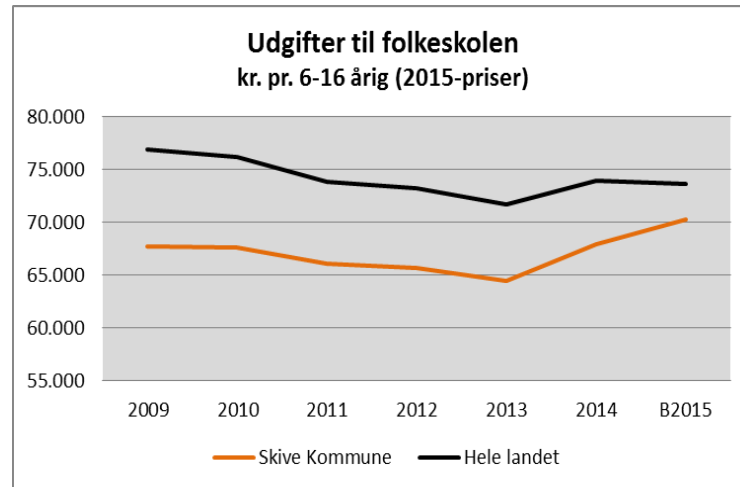
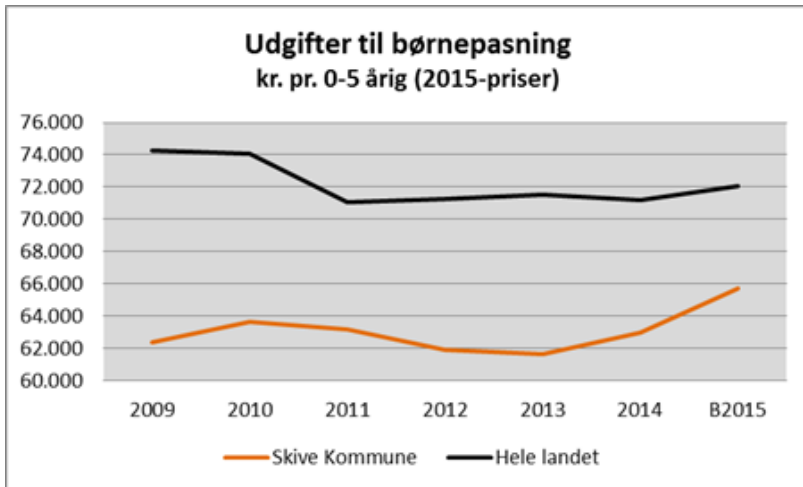
SKIVEKOMMUNE



# Årsager til at driftsudgifterne nærmer sig landsgennemsnittet



SKIVEKOMMUNE



# Billig i drift på store og styrbare områder



SKIVEKOMMUNE

	Skive Kommune	Hele landet	
<b>Regnskab 2014</b>			
Børnepasning, kr. pr. 0-5 årig	61.780	69.833	←
Folkeskolen, kr. pr. 6-16 årig	66.550	72.510	←
Tilbud til ældre kr. pr. 65 årig og derover	42.180	43.265	←
Kontanthjælp og arbejdsmarkedsforanstaltninger kr. pr. 17-64 årig	3.558	5.428	←
Forsikrede ledige, kr. pr. 17-64 år	2.947	3.474	
Sygedagpenge kr. pr. 17-64 årig	2.441	2.159	←
Førtidspensioner kr. pr. 17-64 årig	7.577	6.095	←
Personlige tillæg mv. pr. pensionist	484	494	
Boligsikring kr. pr. 17-64 årig	481	603	
Børn/unge med særl. behov, kr.pr. 0-22 årig	7.153	8.308	←
Voksne med særlige behov, kr. pr. 18+ årig	5.736	5.601	←
Tilbud til udlændinge (bruttodrift) kr. pr.18+ årig	887	709	
Revalidering og løntilskud mv. pr.17-64 årig	3.149	2.143	←
Fritid, biblioteksvæsen, kultur mv. kr. pr. indb.	2.170	1.994	
Vejvæsen kr. pr. indb.	1.340	1.001	
Redningsberedskab kr. pr. indb.	184	225	
Administration mv. kr. pr. indb. (konto 6.51-6.52 & 6.54-6.58)	3.624	4.089	←
Natur- og miljøbeskyttelse kr. pr. indb.	137	135	
Sundhedspleje og tandpleje, kr. pr. 0-17 årig	2.542	2.582	
Sundhedsvæsen, genoptr. og foreb. kr.pr. ind	4.249	4.323	

# Udgiftsudviklingen, serviceområder B2015, ECO



SKIVEKOMMUNE

	B2015 Skive	B2015 Landsplan	B2015 Sammen- lignings- kommuner	B2015 Forskel DK	Skive Udgifts- niveau DK=100	Udgifts- behov Skive DK=100	Service- niveau Skive
Børnepasning pr. 0-5 år	65.721	72.063	65.716	<b>6.342</b>	<b>91,2</b>	90,6	<b>100,7</b>
Følkeskolen pr. 6-16 år	70.265	73.635	70.945	<b>3.370</b>	<b>95,4</b>	97,2	<b>98,2</b>
Børn og unge med særlige behov pr. 0-22 år	6.752	8.304	8.543	<b>1.552</b>	<b>81,3</b>	98,5	<b>82,5</b>
Sundhed og tandpleje pr. 0-17 år	2.733	2.648	2.539	<b>-85</b>	<b>103,2</b>	98,5	<b>104,8</b>
Voksne med særlige behov pr. 18+ år	5.757	5.559	5.434	<b>-198</b>	<b>103,6</b>	96,0	<b>107,9</b>
Vejvæsen pr. indbygger	1.208	1.042	1.100	<b>-166</b>	<b>115,9</b>	126,0	<b>92,0</b>
Vejvæsen pr. m vej	59,2	83,6	67,0	<b>24,4</b>	<b>70,8</b>		
Administration pr. indbygger	3.549	4.200	4.323	<b>651</b>	<b>84,5</b>	94,2	<b>89,7</b>
Tilbud til ældre pr. 65+ år	41.173	42.970	40.312	<b>1.797</b>	<b>95,8</b>	96,2	<b>99,6</b>
Førtidspension pr. 17-64 år	7.952	6.195	7.144	<b>-1.757</b>	<b>128,4</b>	117,7	<b>109,1</b>
Kontanthjælp & arbejdsmarkedsforanst. pr. 17-64 år*	7.741	8.823	8.036	<b>1.082</b>	<b>87,7</b>	84,3	<b>104,1</b>
Sygedagpenge pr. 17-64 år	2.212	1.913	2.244	<b>-299</b>	<b>115,6</b>	113,4	<b>102,0</b>
Revalidering, løntilskud, ressourceforløb pr. 17-64 år	4.049	2.628	3.538	<b>-1.421</b>	<b>154,1</b>	126,8	<b>121,5</b>
Sundhed, genoptræning, forebyggelse. pr. indbygger	4.332	4.306	4.321	<b>-26</b>	<b>100,6</b>	99,4	<b>101,2</b>
Fritid, bibliotek og kultur pr. indbygger	2.284	1.992	1.766	<b>-292</b>	<b>114,7</b>	83,1	<b>138,0</b>
Service pr. indbygger	41.234	41.410	41.913	<b>176</b>	<b>99,6</b>		
Overførsler pr. indbygger	11.668	11.035	12.316	<b>-633</b>	<b>105,7</b>		

Note. Incl. dagpenge til og beskæftigelsesindsats for forsikrede ledige.

Note. Udgiftsbehov førtidspension:  
 Andel 20-59 årige uden beskæftigelse (18%)  
 Andel handicappede (53%)  
 Andel lønmodtagere på mellem og højeste niveau samt topledere (-) (29%)  
 Skive Kommunes udgiftsbehov 17,7% større end DK

# Udgiftstilpasninger, hidtil



SKIVEKOMMUNE

Mio. kr.	2007	2011	2015	2016	2017	2018	2019
Generel effektivisering	12,5	46,6	93,6	103,6	113,6	123,6	133,6
Administrative effektiviseringer	7,0	14,7	36,0	39,4	41,7	44,1	44,1
Øvrige servicereduktioner	17,1	87,7	197,4	211,4	216,9	227,4	227,4
Service-udvidelser	-4,4	-45,3	-115,8	-119,3	-118,2	-116,4	-116,4
Reduktioner, netto i alt	32,2	103,7	211,1	235,1	254,1	278,7	288,7

## Typer af tilpasninger:

- Konkrete besparelser på serviceniveau. (12,6 mio. kr. fra budget 2015 +4,1 mio. fra budgetoverslag 2016)
- Generelle reduktioner i serviceniveau. (12,6 mio. kr. fra budget 2015 +5,9 mio. fra budgetoverslag 2016)
- Ydelsen i tildelingsmodellerne reduceres. (11,6 mio. kr. fra budget 2015)
- Strukturændringer i administrationen.
- Eksempler på tilpasning af ledelsesstruktur.
- Eksempler på tilpasninger af den fysiske struktur.
- Indkøbsaftaler.
- Digitalisering, herunder af borgerbetjening.

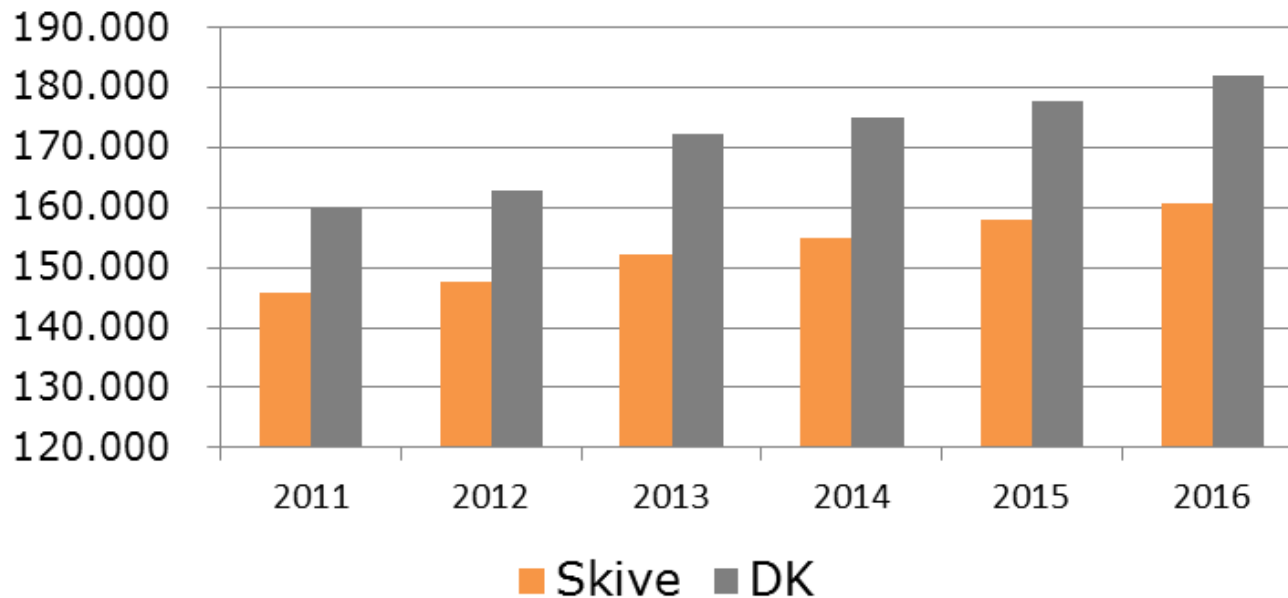


# Skattegrundlag



SKIVEKOMMUNE

## Beskatningsgrundlag, kr. pr. indbygger



Skatteprocent (2015):

Skive: 25,5%

DK: 24,9%

Grundskyld

Skive: 20,68 promille

DK: 26,17 promille

Kirkeskat 1%

Samlet

beskatningsniveau

Skive: 25,12%

DK: 24,90%

# Vurdering af udskrivningsgrundlag



SKIVEKOMMUNE

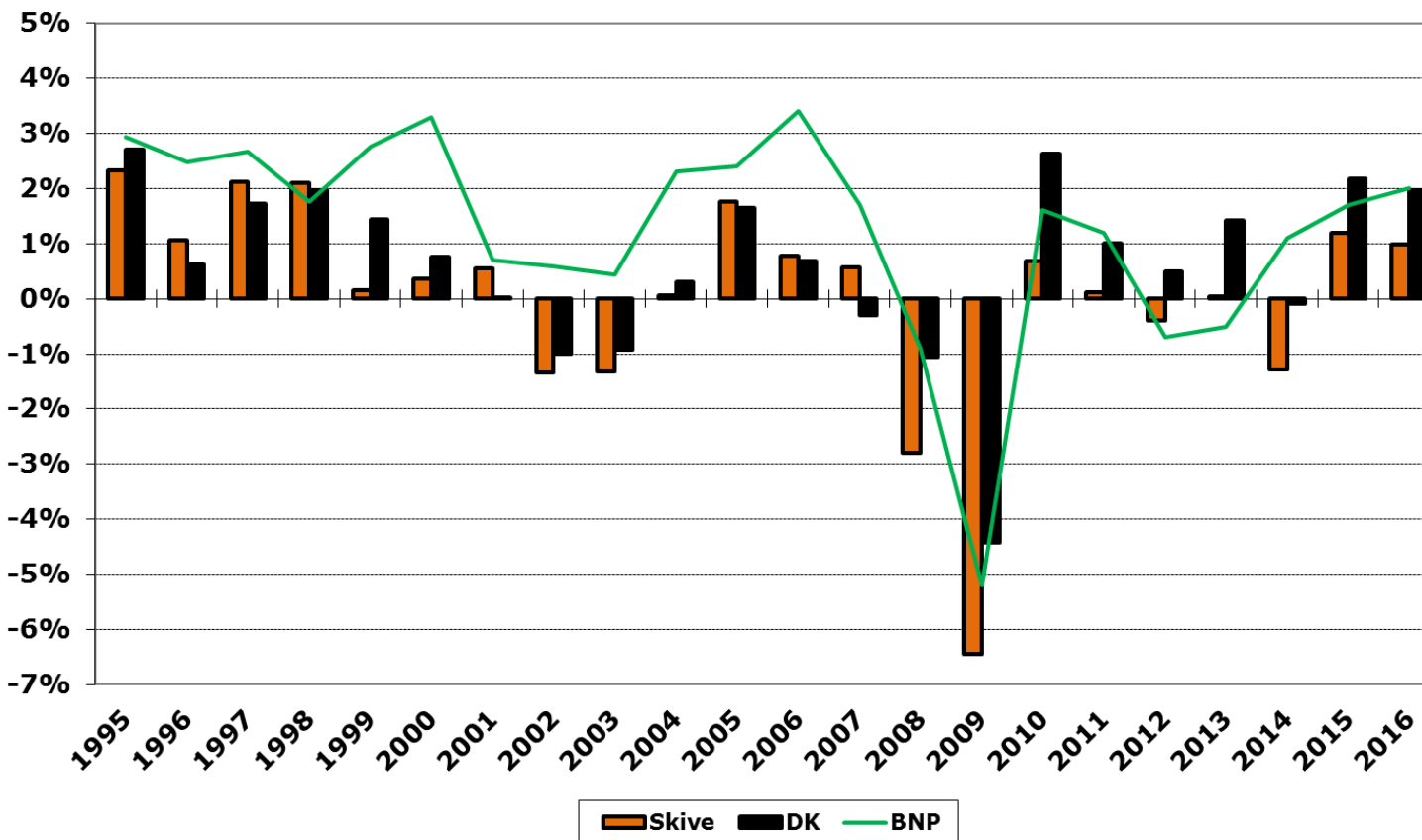
Faktorer der indgår i vurdering:

- Historisk vækstmønster af udskrivningsgrundlag i forhold til BNP.
- Folketal.
- Forventer valg af statsgaranti.



# Vækst i indkomster

**Realvækst i udskrivningsgrundlag og bruttonationalprodukt (DK), Udskrivningsgrundlag deflateret med KL's pris- og lønstigninger**

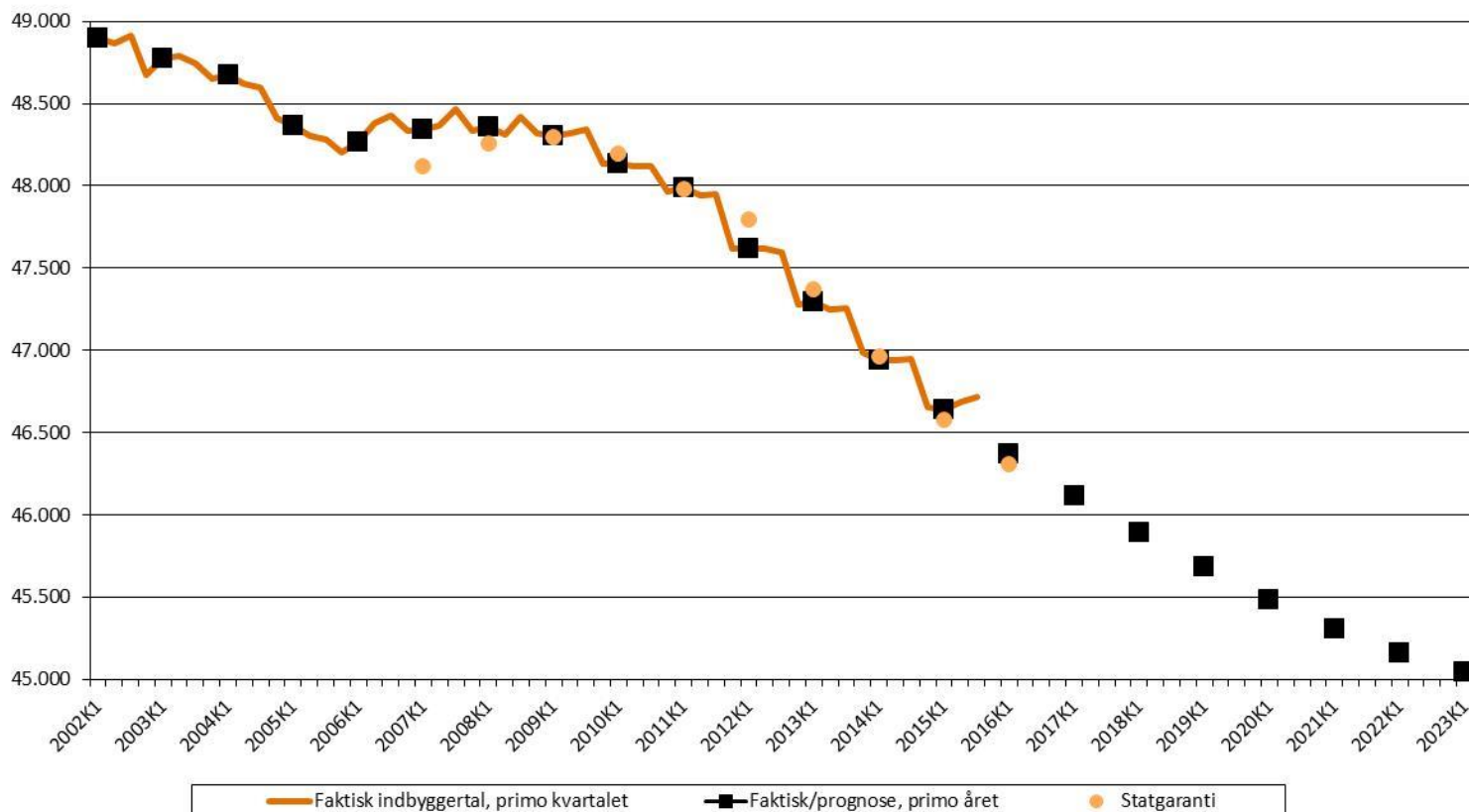


13% under  
lands-  
gennemsnit  
siden 2007



# Faldende folketal

## Befolkningsudvikling, Skive Kommune



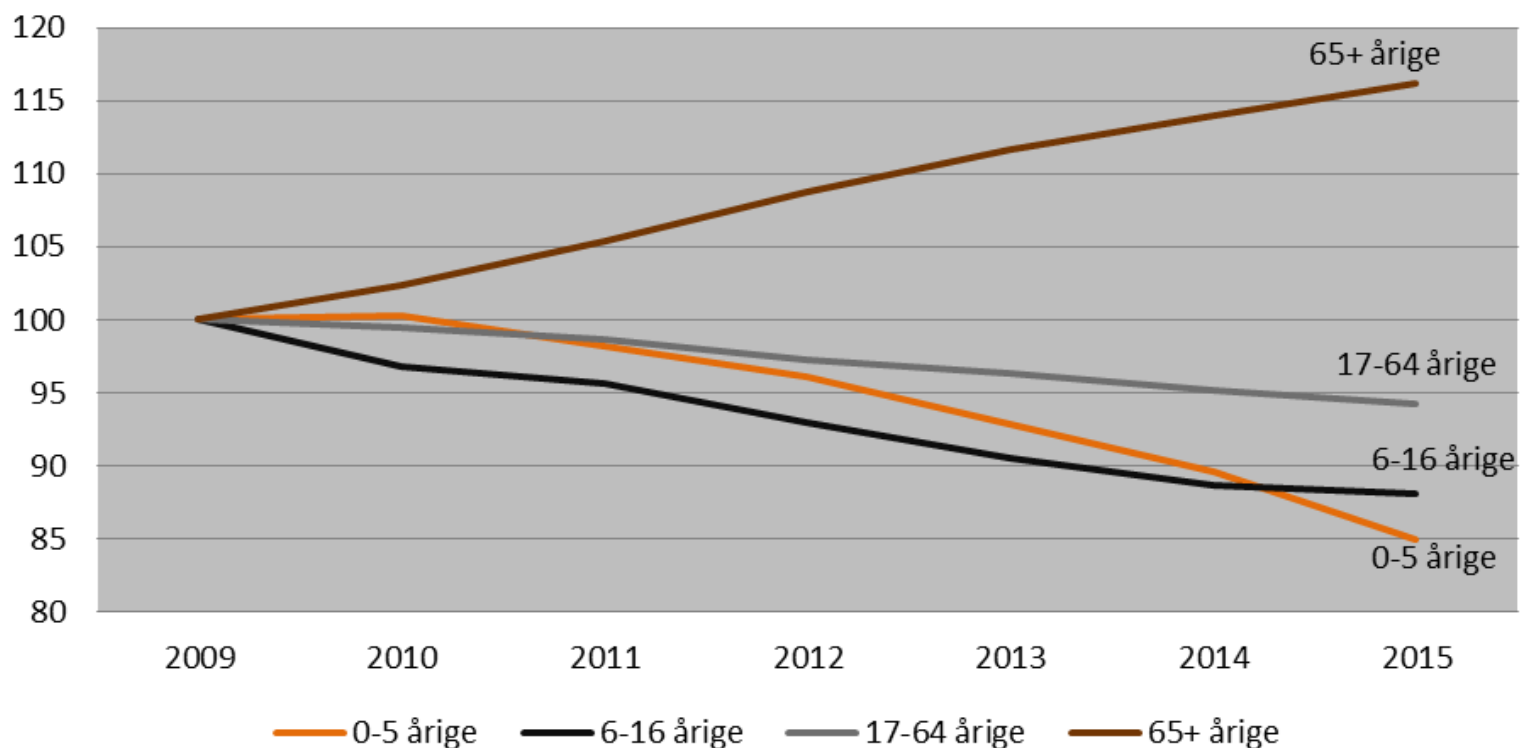
Fald i indbyggertal på 270 fra 2015 til 2016 svarer til -10 mio. kr. i tilskud og udligning

# Befolkningsudvikling, alder



SKIVEKOMMUNE

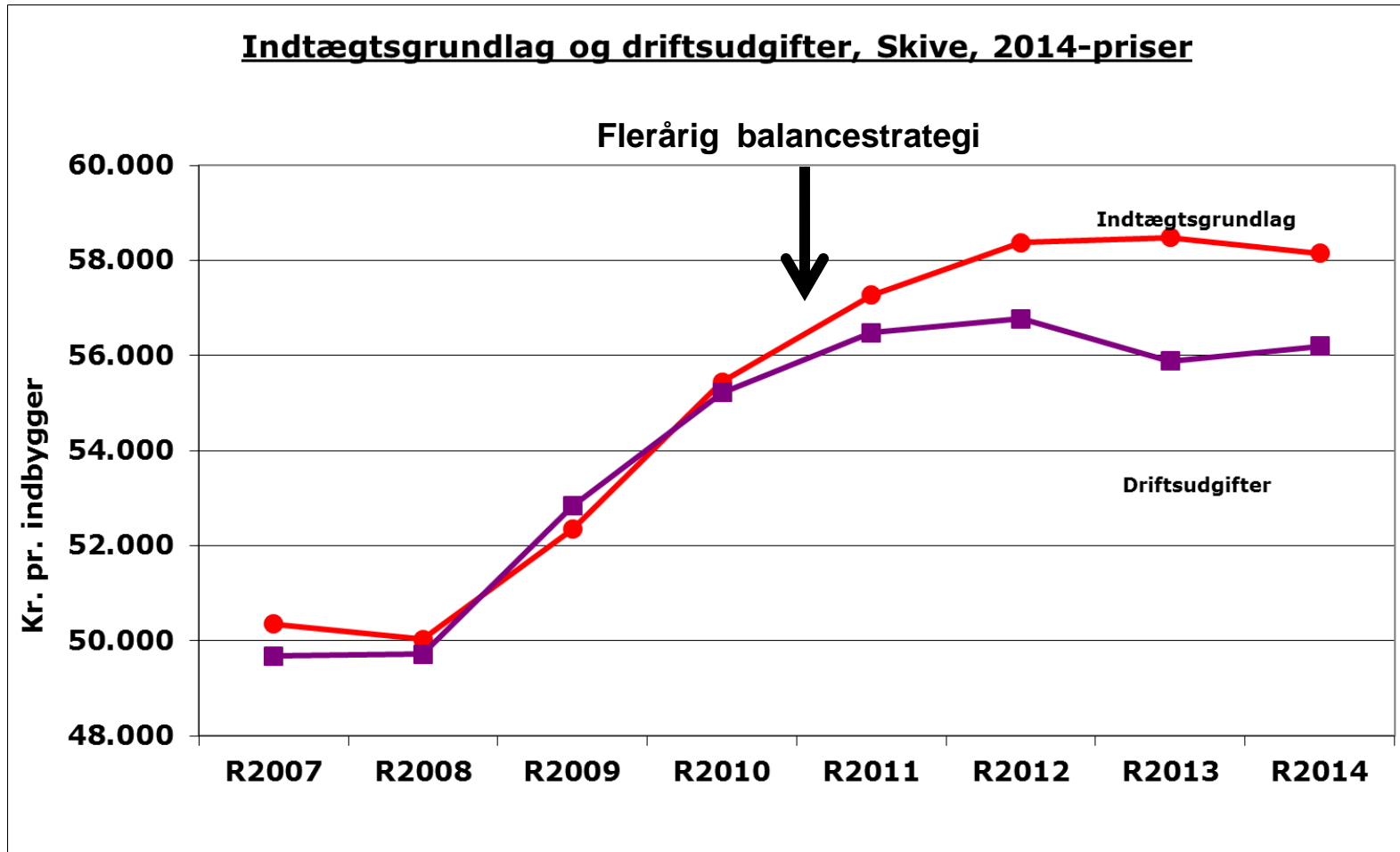
Udviklingen i aldersgruppernes andel af den samlede befolkning i Skive Kommune



# Indtægter og driftsudgifter, Skive



SKIVEKOMMUNE

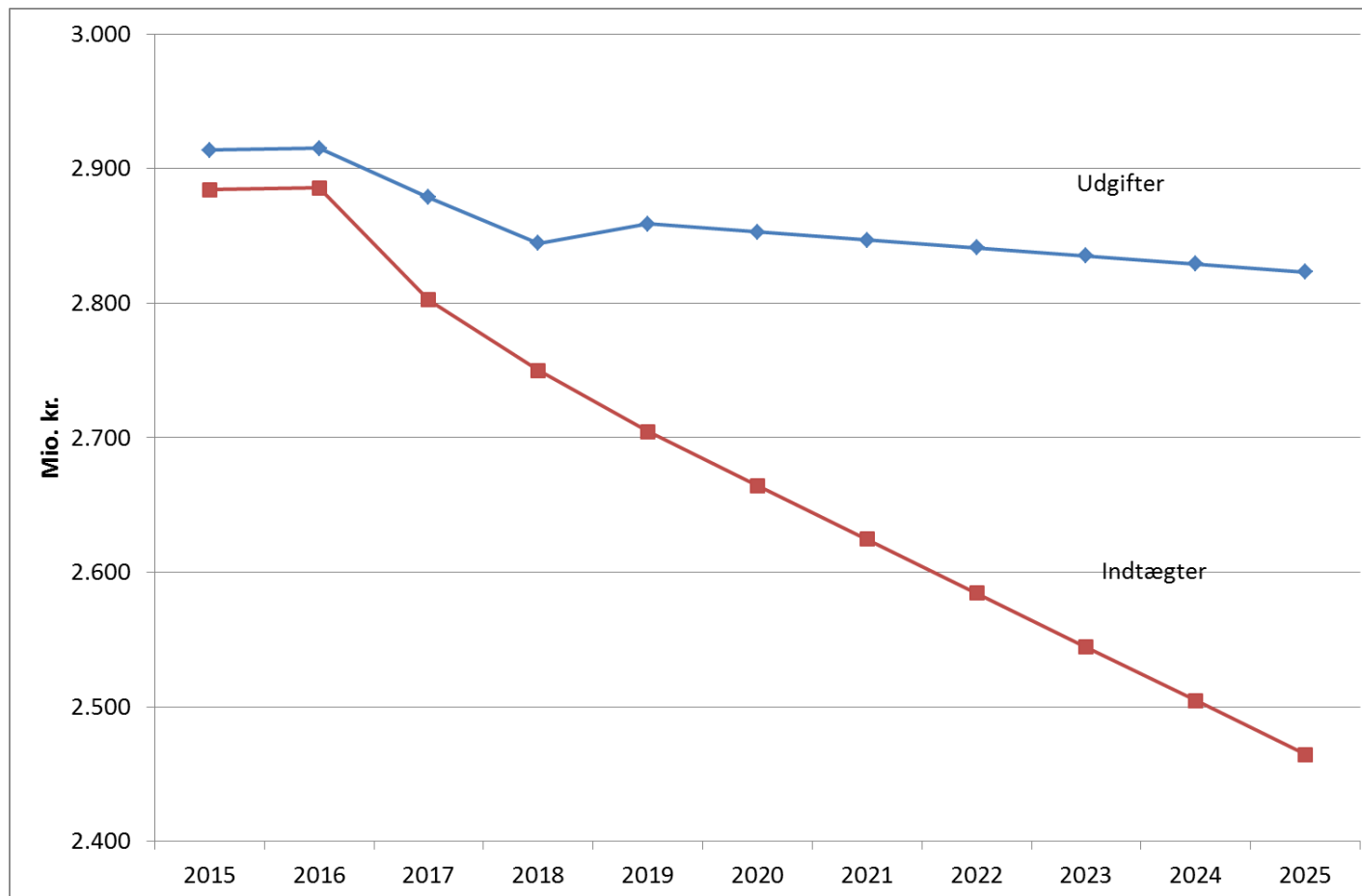


Note. Indtægter fra ressourcegrundlag: skatter fra landsgennemsnitlig beskatningsgrundlag og tilskud minus udgifter til renter og afdrag.

# Udgifter og indtægter budget 2015-2025, 2015-priser –KL's udmelding



SKIVEKOMMUNE



Udgifter:  
Drift, renter,  
anlæg, afdrag  
på lån og  
finans-  
forskydninger

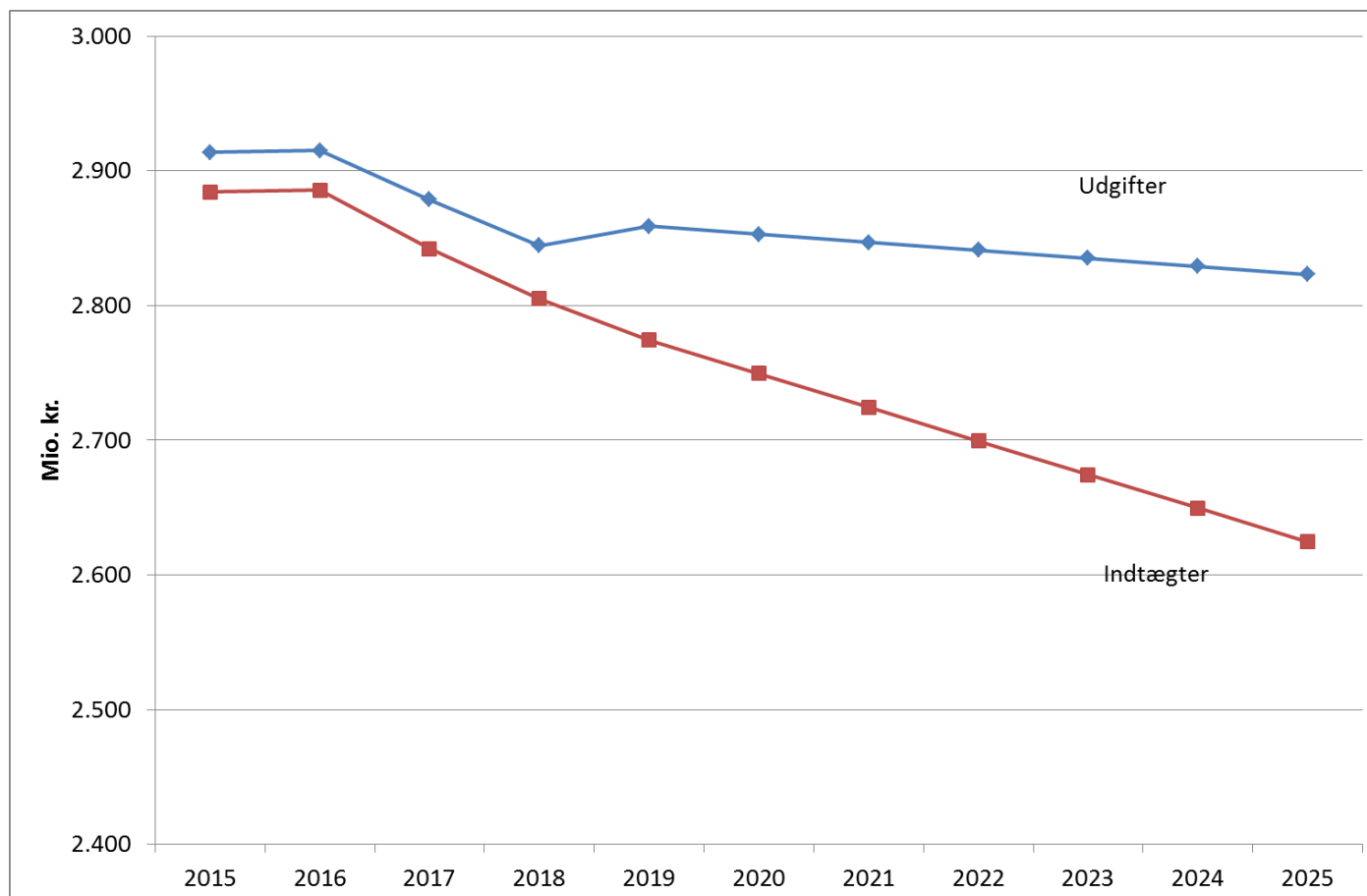
Indtægter:  
skatter, tilskud  
og udligning  
samt  
låneoptagelse

Note. Engangstilskud til styrkelse af kommunernes likviditet kun indarbejdet i 2015 og 2016 med h.h.v. 32 og 45 mio. kr. Reduktion af bloktilskud med 20 mio. kr. ekstra hvert år som følge af omprioriteringsbidrag

# Udgifter og indtægter budget 2014-2023, 2015-priser – modificeret KL model



SKIVEKOMMUNE



Udgifter:  
Drift, renter,  
anlæg, afdrag  
på lån og  
finans-  
forskydninger

Indtægter:  
skatter, tilskud  
og udligning  
samt  
låneoptagelse

Note. Engangstilskud til styrkelse af kommunernes likviditet indarbejdet med 30 mio. kr. fra 2017 – den strukturelle andel. Tilbageførsel af 15 mio. kr. af omprioriteringsreduktionen på 20 mio. kr. ekstra hvert år fra 2017.

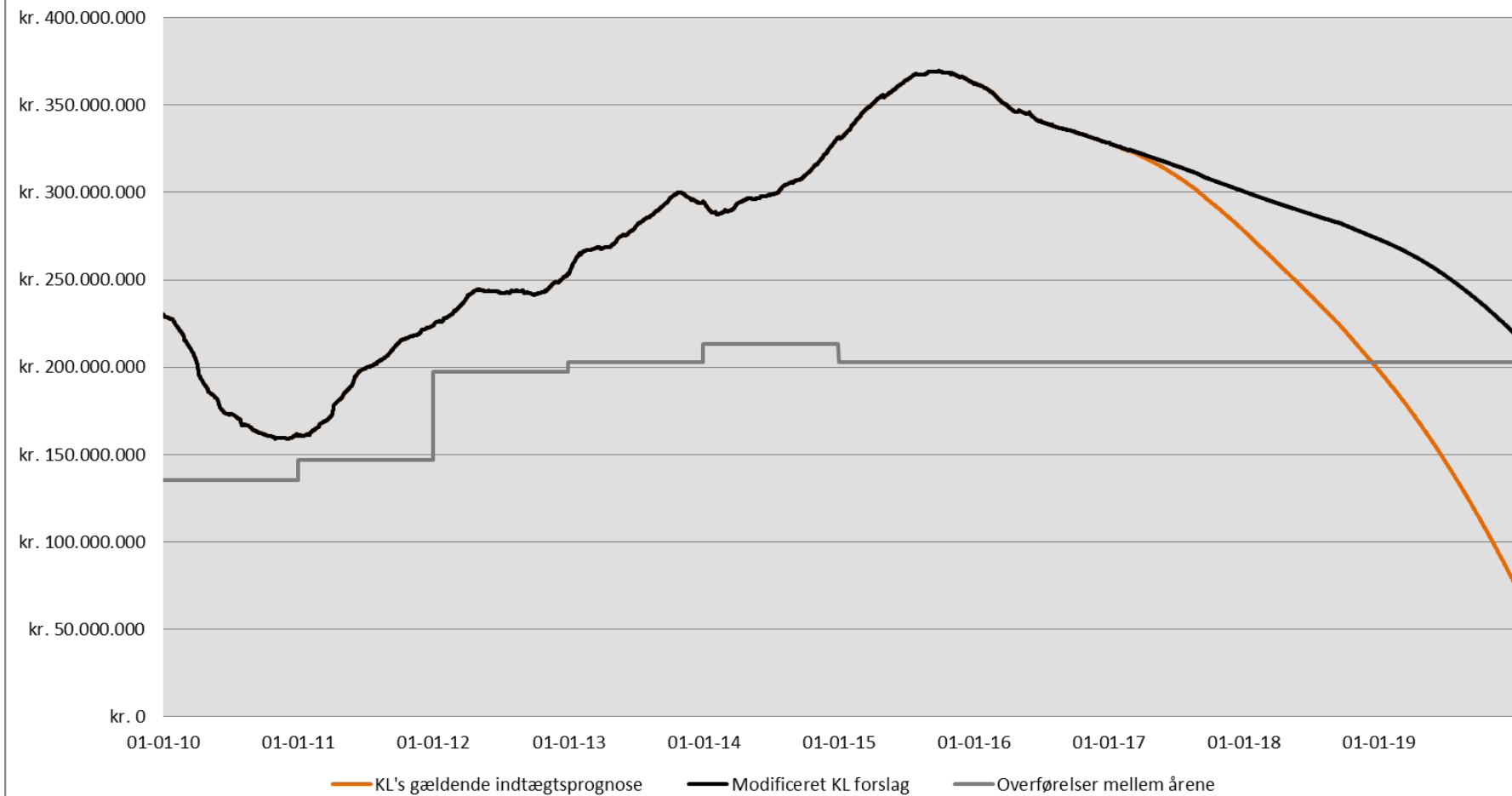


# Likviditet



SKIVEKOMMUNE

## Skive Kommunes likviditesprognose



# Ny strategisk dagsorden fra 2015



SKIVEKOMMUNE

- Hidtil har vi haft succes med flerårig strategi, der har sikret balancen i kommunens økonomi og et robust afsæt for de kommende års udfordringer.
- Ny strategi med fortsat fokus på flerårigt perspektiv.
  - Udgangspunkt i en organisation, der udviser stor ansvarlighed.
  - Udgiftstilpasninger med fokus på konkrete reduktionsforslag primært i overslagsårene. Derfor relativt mindre andel af generelle besparelser.

## **MEN**

- Ikke tilstrækkeligt med fokus på udgifter alene.

# Konkrete initiativer, budget 2015, eksempler



SKIVEKOMMUNE

- **Udbud og omstrukturering (TMU)**
- **Langsigtet plan med administrativ tilpasning 2015-2018, temaer**
- **Ejendomme: Gennemgang af lejemål, fjernelse af m2.**
- **Oprustning på erhvervsområdet**
- **Bosætningsstrategi**
- **Fjernelse af byggesagsgebyrer**
- **Frivillighedsprojekt - trivselsagenter**
- **Styrkelse af forebyggende og sundhedsfremmende indsats**
- **Velfærdsteknologi, handicapområdet**
- **Samling af psykiatrien på Sundhedshuset**

---

## Fort sætte og udbygge strategi i 2016

# Konkrete initiativer, drift, forslag budget 2016 - reduktioner



SKIVEKOMMUNE

## Effektivisering:

- **Ændring fra specialiseret til ambulans genoptræning**
- **Revisitationer med fokus på styrkelse af funktionsevne i psykiatrien**
- **Effektiviseringer med fokus på velfærdsteknologi**
- **Harmonisering af sygepleje**

## Ejendomme/struktur

- **Lukning af 5 midlertidige plejeboliger**
- **Organisatoriske tilpasninger på socialområdet – realisering af rationale ved stordrift**
- **Lukning af Rønbjerg Undervisningsafdeling – gevinst ved demografidebat anvendes som reduktionsforslag**
- **Strukturændringer fra demografidebatten 2013**

# Konkrete initiativer, drift, forslag budget 2016 - udvidelser



SKIVEKOMMUNE

## Erhvervsudvikling, vækst, turisme og bosætning

- **Klimatilpasningsplan**
- **Havne, nedsættelse af takster for skibs- og vareafgifter**
- **Stiplan for Skive Kommune**
- **VM og EM i middelalderkampsport, Spøttrup Borg**

## Forebyggelse, mestring, egenomsorg og rehabilitering:

- **Terapeuter til ældreområdet - rehabilitering**
- **Fritidsklub til borgere med autisme/ADHD**
- **Fritids- og træningstilbud til yngre fysiske handicappede**
- **Brobygning fra STU til job**
- **Familieområdet: fokus på forebyggende foranstaltninger**

# Konkrete initiativer – anlæg – forslag, budget 2016



SKIVEKOMMUNE

## Intelligente investeringer, eksempler

- **Udskiftning af tekniske anlæg i kommunale ejendomme**
- **Ekstraordinære vedligeholdelsesopgaver i bygninger**
- **Skive Bibliotek – etablering af åbent bibliotek**
- **“Greenlab”**
- **Energihuset**

## Erhvervsudvikling, vækst, turisme og bosætning, eksempler

- **Gl. Skivehus, renovering og ombygning**
- **Glyngøre Aqua Park**
- **Kystsikring**
- **Områdefornyelse**
- **Pulje 2\*10 mio. kr. til erhvervsudvikling/bosætning**
- **Puljer til by- og landsbyudvikling**

# Budgetanalyser



SKIVEKOMMUNE

## **1. Budgetanalyse af kommunale bygninger**

Der er gennemført en kortlægning af kommunens egne bygninger, samt alle lejemål. Der er udarbejdet en overordnet konklusion på baggrund af aktuel praksis og foreliggende ejendomsdata.

## **2. Budgetanalyse af hjemmesygeplejen**

Budgetanalysen af hjemmesygeplejen har afdækket den styringsmæssige praksis, undersøgt dokumentationspraksis og kommet med anbefalinger til den nuværende økonomistyring.

## **3. Budgetanalyse af familieområdet**

I budgetanalysen var der fokus på en benchmarking af området, udviklingen over tid, serviceniveauet, samt det en vurdering af de ledelsesmæssige styringsmuligheder.

## **1. Betydning for Budget 2016/7:**

Analysen anviser 5 konkrete forslag til fremadrettede analysespor. En evt. besparelse vil indgå som et delelement i at realisere besparelsen vedr. kommunale lejemål og bygninger fra Budget 2015.

## **2. Betydning for Budget 2016:**

På baggrund af BDO's rapporter er forvaltningen i gang med at udarbejde handleplan for de anbefalinger der blev givet. Handleplanen igangsættes i efteråret 2015.

## **3. Betydning for Budget 2016**

Budgetanalysen viser at Skive Kommune har et lavt udgiftsniveau til udsatte børn og unge i forhold til de socioøkonomiske vilkår i kommunen. Generelt ligger kommunen lavere end både landsgennemsnittet og relevante sammenligningskommuner og der har løbende været budgetoverskridelse.

Med udgangspunkt i budgetanalysen er der udarbejdet er udvidelsesforslag på familieområdet.

# Status: Balanceproblemer – alternativ scenario



SKIVEKOMMUNE

Mio. kr.	2016	2017	2018	2019
Ordinær drift	68	50	29	3
Likviditetsforbrug	-29	-31	-35	-80
Anlægsniveau	53	38	22	40

## Stigende ubalance i overslagsårene.

### **Modificering af KL udmelding:**

Engangstilskud på 45 mio. kr. i 2016 – 30 mio. kr. i overslagsår.

Omprioreringsbidrag på 1% p.a. reducerer bloktilskud med 20, 40 og 60 mio. kr., hvoraf 15, 30 og 45 mio. kr. forudsættes tilbageført i 2017-19

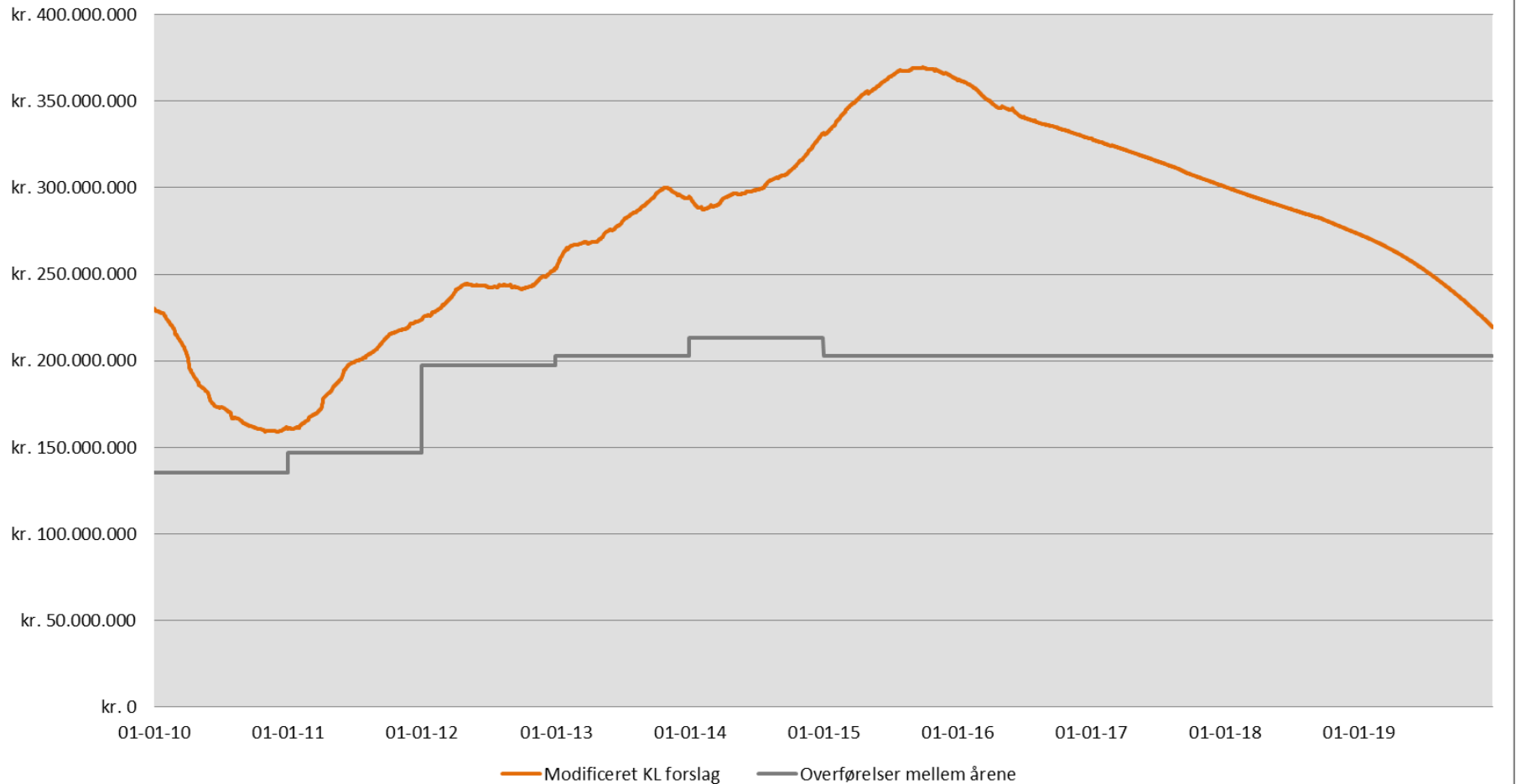


# Likviditet



SKIVEKOMMUNE

## Skive Kommunes likviditesprognose



# Balance status/udfordringer



SKIVEKOMMUNE

## **Robust økonomi**

- Store besparelser er gennemført.
- Billig i drift på de fleste serviceområder.
- Flerårig balancestrategi vedtaget i 2010 har virket.
- Budgetter der holder.

## **Organisation**

- Lavt sygefravær – dog stigende.
- Umiddelbart flere stress tilfælde.

## **Betydeligt likviditetsniveau.**

- Betydeligt likviditetsniveau på 350 mio. kr. i gennemsnit.

# Balance status/udfordringer



SKIVEKOMMUNE

## Intelligente investeringer

- Der er mulighed for at anvende likviditet på den korte bane til intelligente investeringer – både drift og anlæg.
- Investeringer i innovative projekter, der fremmer erhvervsudvikling og bosætning.

## Udsigter/struktur

- Afbalancering af besparelser i 2016 i lyset af likviditetsniveauet.
- Strukturel ubalance i årene frem.
- Vi kan forvente lavere stigning i indtægter end DK.
- Fortsat engangstilskud?
- Negativ vækst i serviceudgifter de kommende år med tilsvarende reduktion af bloktilskud?
- Fortsat fokus på flerårigt perspektiv og konkrete reduktionsforslag samt stadigvæk på effektiviseringspotentialer.



# **Præsentation af forslag til balance**

**Mandag d. 31. august**