

Lundgård Teglværk A/S
Lundgårdsvej 10
Lundgård
7850 Stoholm Jylland

Den 26. marts 2013

**Tilladelse til indvinding af ler på ejendommen matr. nr. 1a1
Ørslevkloster Hovedgård, Ørslevkloster beliggende
Fiskbækvej 2, 7840 Højslev.**

Afgørelse til CVR nr. : 38016210

Skive Kommune giver herved tilladelse til at indvinde op til 6.000 m³ ler på det areal af matr. nr. 1a1 Ørslevkloster Hovedgård, Ørslevkloster, der er vist med blå omrids på vedhæftede bilag 1.

Det tidligere Viborg Amt meddelte den 16. august 2000 tidsbegrænset tilladelse til gravning af ler på arealet med udløb den 31. december 2010, (j.nr. 8-70-31-779-1-00/13814).

Afgørelsen er truffet med hjemmel i § 7 i Råstofloven, lov nr. 950 af 24/09 2009.

Skive kommune har afgjort, at det ansøgte ikke forudsætter udarbejdelse af kommuneplanretningslinier ledsaget af en VVM-redegørelse. Denne afgørelse er truffet med hjemmel i § 3 i Miljøministeriets bekendtgørelse nr. 1510 af 15. December 2010, Bekendtgørelse om vurdering af visse offentlige og private anlægs virkning på miljøet (VVM) i medfør af lov om planlægning.

For tilladelsen gælder følgende vilkår.

Vilkårene i denne tilladelse er bindende for både råstofindvinder og ejer af ejendommen.

1. Tilladelsen gælder fra den 1. januar 2011 og indtil 31. december 2016.
2. Indvindingen må kun foretages på hverdage, mandag til fredag kl. 07.00 – 17.00.
3. Det samlede støjbidrag fra virksomheden, angivet som det ækvivalente, korrigerede lydniveau i dB(A) må ved omliggende beboelser ikke overskride 55 dB(A). Såfremt det skønnes nødvendigt, kan tilsynsmyndigheden kræve foretaget

Teknisk Forvaltning
Miljøafdelingen

Rådhuspladsen 2
7800 Skive
Tlf: 9915 5500
Fax: 9915 6205
CVR-nr.: 29189579
tek@skivekommune.dk
www.skive.dk

Reference.: 779-2009-147316

Henvendelse til:
Henrik Bang-Andersen
Direkte tlf. 9915 6808
heba@skivekommune.dk

målinger/beregninger af støjniveauet, dog maksimalt 1 gang pr. år, såfremt støjvilkåret er overholdt.

Målingerne/beregningerne skal udføres af en autoriseret måleinstitution, og i overensstemmelse med Miljøstyrelsens Vejledninger nr. 5/1984, 6/1984 og 5/1993 om ekstern støj fra virksomheder.

4. Opbevaring af olie og evt. nyetablering af tankanlæg til opbevaring af olie (drivmidler) skal etableres i overensstemmelse med bestemmelserne i Miljøministeriets bekendtgørelse nr. 724 af 1. juli 2008 om kontrol med oplag af olie m.v. Tankanlægget skal være aflåst og være indrettet således at eventuelt spild ved påfyldning og tankning opsamles.
5. Virksomhedens affald (herunder olieaffald) skal opbevares og bortskaffes i overensstemmelse med bestemmelserne i Miljø- og Energiministeriets bekendtgørelse nr. 1309 af 18. december 2012 og gældende affaldsregulativer i Skive Kommune.
6. Fritliggende bunker af støvende materialer og støvende arealer skal om nødvendigt oversprøjtes med støvdæmpende midler eller på anden måde forhindres i at give anledning til støvgener uden for virksomhedens areal.
7. Der må graves til en dybde af 2 meter under eksisterende terræn, dog ikke nærmere end 1 meter over højeste grundvandsstand.
8. Senere etablering af behandlingsanlæg ud over, hvad der er nævnt i ansøgningen, skal forelægges Skive Kommune til godkendelse.
9. Tilladelsens indehaver skal tilrettelægge og udføre udnyttelsen, herunder såvel gravearbejdet som materialeoplægning m.v. samt efterbehandlings- og planeringsarbejder efter en plan godkendt af kommunen.

Planen skal indsendes til godkendelse senest 4 uger inden råstofindvindingen ønskes påbegyndt.

Inden der foretages væsentlige ændringer i gravningens tilrettelæggelse, skal der være fremsendt en revideret plan til godkendelse.
10. Indvinderen skal skriftligt give meddelelse til Skive Kommune og Skat, når råstofindvindingen påbegyndes.
11. Gravearealet skal umiddelbart efter gravningsarbejdets afslutning ryddes for alle bygninger og installationer samt renses for affald og lignende.

12. Med mindre der er truffet særlige bestemmelser om arealets efterbehandling, skal dette efterbehandles til landbrugsdrift. Med henblik herpå skal overjord og muld henlægges i depot på indvindingsarealet og tilbageføres de retablerede arealer i et jævnt lag. Overjord og muld må således ikke fjernes fra ejendommen.

Der må ikke opbevares eller deponeres bygningsaffald eller andet affald på indvindingsarealet.

På ejendommen må der i forbindelse med indvinding af råstoffer, udførelse af efterbehandling og efterfølgende arealanvendelse kun modtages jord til opfyldning udefra, såfremt der er givet særlig dispensation hertil, jf. § 52 i Lov om forurennet jord, lov nr. 1427 af 4. december 2009.

I tilfælde af gravning på tilgrænsende ejendomme kan kommunen på et hvilket som helst tidspunkt under som efter gravningens afslutning forlange gennemgravning og efterbehandling af skelområdet, således at der ikke står en vold tilbage mellem ejendommene. Eventuelle skelhegn skal genplantes i nyt niveau. Der kan således blive behov for gennemgravning til naboejendommen matr.nr. 12 Ørslevkloster Hovedgård, Ørslevkloster, der er udlagt til lerindvinding i henhold til gældende Råstofplan 2008 samt i Forslag til Råstofplan 2012.

13. Under gravning og fordeling af overjord må skrænterne have sådanne anlæg, at de ikke frembyder fare for udskridning.

Ingen del af arealet må efter efterbehandlingens afslutning have en hældning stejlere end 1:7.

Ved etablering af søer og vandhuller skal der mindst være et anlæg på 1:7 indtil 2 m's dybde.

14. Gravning må ikke foretages nærmere end 5 m mod naboejendomme og udlagte veje, med mindre dette sker som led i sammengravning af skelområde, jf. foranstående vilkår. Der må ikke graves nærmere end 8 m til vejareal på Hobrovej. Der henvises til § 101 stk. 2 i lov om offentlige veje, lov nr. lovbek. nr. 1048 af 3. november 2011.

15. Efterbehandlings- og planeringsarbejder skal påbegyndes og gennemføres kontinuerligt og så tidligt, som det under hensyn til virksomhedens drift er praktisk muligt og skal være afsluttet inden tilladelsen udløber.

16. Tilladelsens indehaver har pligt til at rette sig efter anvisninger, der meddeles med hensyn til udførelsen af de ovennævnte arbejder af den tilsynsførende, der har ret til når som helst at besigtige arealet.

17. Efterbehandlingsarbejderne kan for brugerens og ejerens regning udføres af det offentlige, hvis de ikke udføres rettidigt eller i overensstemmelse med vilkårene for efterbehandlingen.
18. Efterbehandlingsarbejderne kan ligeledes udføres af det offentlige for brugerens og ejerens regning, såfremt indvindingen afbrydes og ikke genoptages inden et halvt år, med mindre særlig aftale om en længere frist er truffet med kommunen.
19. Såfremt tilladelsen inddrages i medfør af råstoflovens § 11, indtræder efterbehandlingsforpligtelserne omgående.
20. For opfyldelsen af foranstående vilkår stiller tilladelsens indehaver over for kommunen en sikkerhed i form af depositum eller garanti fra pengeinstitut på 60.000 kr. Garantien skal være udformet således at denne årligt indekseres pr. 1. april efter Danmarks Statistiks reguleringsindeks for jordarbejder. Garantien reguleres efter det foregående års indeks for 4. kvartal.

Sikkerhedsstillelsen vil ikke blive frigivet af kommunen, førend forannævnte efterbehandlingsarbejder er tilendebragt og godkendt.
21. Tilladelsen giver ikke ret til at begynde indvindingen, før den krævede sikkerhed er stillet, og grave- og efterbehandlingsplan ifølge punkt 9 er godkendt.

En deklaration indeholdende de i punkt 11 - 20 nævnte vilkår for efterbehandling vil efter klagefristens udløb blive tinglyst på ejendommen. Deklarationen skal i henhold til råstofloven tinglyses for ejers regning.

Sagens behandling

Oplysninger

Det fremgår af sagen,

- at ansøgeren er Advokat Arne Nordlyng på vegne af Lundgård Teglværk A/S, Lundgårdsvej 10, 7850 Stoholm Jylland,
- at der er indgået aftale mellem Susanne Svendsen og teglværket den 5. marts 2000,
- at af tingbogsattest fremgår, at såvel amtets tidligere tilladelse, som leraftalen er tinglyst på Susanne Svendsens ejendom,
- at der indtil ansøgningstidspunktet, den 26. 10. 2010 er opgravet ca. 13.600 m³ ler,
- at Teglværket skønner, at der yderligere kan indvindes omkring 6.000 m³ rødler,

- at der ikke er indvundet det ler, der er på ejendommen på grund af indskrænket afsætning af mursten på grund af nedsat byggeaktivitet,
- at ejendommen matr. nr. 1al Ørslevkloster Hgd., Ørslevkloster tilhører Susanne Svendsen,
- at der søges om, at lerindvindingstilladelsen forlænges med 4 år således at lerindvindingen skal være afsluttet og gravearealet reableret inden udgangen af 2016,
- at grundejer er indforstået med en forlængelse af lerindvindingsperioden.

Af den tidligere tilladelse til råstofindvinding på ejendommen fremgår

- at ejendommen er en landbrugsejendom,
- at muldlagets tykkelse er ca. 25 cm,
- at det primære grundvandsmagasin ifølge kort fra Viborg Amt findes i kote ca. 25 meter under terræn,
- at den planlagte gravedybde er ca. 1,5 meter under terræn,
- at materialerne skal anvendes til teglproduktion,
- at der til indvindingen ønskes anvendt en gravemaskine,
- at afstand til nærmeste beboelse vil være ca. 150 m,
- at til- og frakørsel sker ad eksisterende privatvej langs skellet til matr.nr. 1ed (tidligere 1p), Ørslevkloster Hgd., Ørslevkloster til kommunevejen Fiskbækvej,
- at drifttiderne ønskes som mandag-fredag 07:00-17:00,
- at arealet efter endt gravning vil blive efterbehandlet til landbrugsmæssig drift,
- at ejendommen er udlagt som råstofindvindingsområde.

Vurdering af væsentlige miljøpåvirkninger (VVM)

Det ansøgte er med på bilag 2 i "Miljøministeriets bekendtgørelse nr. 1510 af 15/12 2010. Bek. om vurdering af visse offentlige og private anlægs virkning på miljøet (VVM) i medfør af lov om planlægning." Efter disse bestemmelser skal kommunen ved nyanlæg og ændringer af bestående anlæg foretage en screening for at afgøre, om det ansøgte må kunne antages at få væsentlig indvirkning på miljøet. Screeningen skal tilvejebringe nødvendig viden til at afgøre, om det ansøgte anlæg er VVM-pligtigt.

Skive kommune har screenet det ansøgte og har herved konstateret,

- at ved gravning af råstofferne på det ansøgte areal, vurderes der at ske en færdiggravning af råstofferne på stedet, hvilket er i overensstemmelse med målsætninger i Råstofplan 2008,
- at graveområdet ligger inden for et område med særlige drikkevandsinteresser, og inden for indvindingsoplandet til Ørslevkloster almene Vandværk,
- at der ikke inden for en radius af 5 km fra området er fundet bilag IV-arter. (Habitatdirektivet fra 1992 – Rådets direktiv

92/43/EØF om bevaring af naturtyper samt vilde dyr og planter med senere ændringer og Bekendtgørelse nr. 408 af 1. maj 2007 om udpegning og administration af internationale naturbeskyttelsesområder samt beskyttelse af visse arter).

Det kan dog ikke udelukkes, at arterne findes der.

- Støjkilderne er gravemaskine og lastbiler. Vurderet ud fra erfaringer fra andre lignende råstofgrave kan Miljøstyrelsens vejledende støjgrænse ved nærmeste beboelse overholdes.
- Støv- og luftforurening. Da der i indvindingstilladelsen stilles vilkår om, at lagerdynger og interne veje vandes i perioder, vurderes dette ikke at medføre væsentlige påvirkninger. Der vil endvidere forekomme emission af udstødningsgasser fra gravemaskine og lastbiler.
- Påvirkning af grundvand: Der findes ingen kendte vandindvindingsboringer inden for en radius af 300 meter fra gravearealet.

Skive Kommune har vurderet, at der ikke er konflikt mellem drikkevandsinteresser og tilladelse til afgravning af det ca. 1½ meter tykke lerlag.

Skive Kommune har på baggrund af screeningen vurderet, at indvindingen af råstoffer ikke vil påvirke bilag IV-arter negativt.

Hvis det mod forventning skulle vise sig, at der findes bilag IV-arter i nærheden, som påvirkes negativt, kan Skive Kommune stille skærpede vilkår til indvindingen.

Skive Kommune har sammenfattende vurderet, at de miljømæssige påvirkninger af omgivelserne vil være små.

En tilladelse til det ansøgte forudsætter derfor ikke udarbejdelse af et kommuneplantillæg ledsaget af en VVM-redegørelse.

Andre forhold

Opmærksomheden henledes på museumslovens § 27 og § 29, hvorefter fund af henholdsvis fortidsminder og usædvanlige naturhistoriske genstande gør, at arbejdet straks skal standses og anmeldes til kulturministeren eller det nærmeste statslige eller statsanerkendte kulturhistoriske museum. Museum Salling, arkæologisk afdeling, Torvegade 10, 7800 Skive, telefon 9915 6845, e-mail: arkaeologi@museumsalling.dk skal kontaktes i sådanne tilfælde.

En tilladelse efter råstofloven fortrænger ikke private rettigheder, som f.eks. udlagte private veje, ledningsservitutter og mastedeklarationer.

I henhold til jordforureningslovens § 52, må der ikke tilføres jord udefra til råstofgrave, uden der er meddelt særskilt tilladelse hertil. Dette område jf. ovenstående, administreres af Region Midtjylland.

Vedrørende ønsket om at tilføre rent jord til råstofgraven skal ansøgning desangående sendes til Region Midtjylland.

Generelle bestemmelser

- Resultater af boring m.v. efter råstoffer i jorden skal inden 3 måneder efter udførelsen indberettes til GEUS (Geologiske Undersøgelser). Reglerne findes i bekendtgørelsen om udførelse og sløjfning af boringer og brønde på land (Miljøministeriets bekendtgørelse nr. 1000 af 26/07 2007).
- Der skal årligt til Danmarks Statistik (via kommunen) gives oplysninger om indvindingsvirksomheden, bl.a. om art og mængde af de forekomster, der indvindes, og om anvendelsen heraf, ligeledes på særlige skemaer, som vil blive tilsendt indvinderen.
- En tilladelse, der er meddelt i henhold til råstoflovens § 7, stk. 1, bortfalder, såfremt råstofindvindingen ikke er påbegyndt senest 3 år efter, at den er meddelt, eller ikke har været udnyttet i 3 på hinanden følgende år.
- Råstofindvinding andre steder på ejendommen kræver ny tilladelse efter råstofloven. Udnyttelse af overjordsforekomster kræver ligeledes særskilt tilladelse efter råstofloven.
- Såfremt en ejer eller en bruger ikke inden for en af kommunen fastsat frist opfylder vilkår for efterbehandling, kan tilsynsmyndigheden umiddelbart foretage det nødvendige på ejerens eller brugerens bekostning.
- Kommunen fører tilsyn med indvindingen.
- Såfremt det måtte vise sig nødvendigt af hensyn til opfyldelsen af råstoflovens § 1 og § 3, kan kommunalbestyrelsen på et senere tidspunkt fastsætte yderligere vilkår eller foretage ændringer af allerede stillede vilkår.
- Såfremt der er givet indvindingstilladelse efter råstofloven, kræves der ikke tilladelse efter landbrugsloven til råstofindvinding på et landbrugspligtigt areal, jf. landbrugslovens § 11, Lov om landbrugsejendomme, nr. 435 af 9. juni 2004, Ministeriet for Fødevarer, Landbrug og Fiskeri.
- Der skal betales råstofafgift i henhold til Lov om afgift af affald og råstoffer (affalds- og råstofafgiftsloven), nr. 838 af 19. december 1989, Miljøministeriet, Jf. lovbek. nr. 311 af 1. april 2011.
- Arealet er udlagt som råstofgraveområde både i gældende Råstofplan 2008 og i Forslag til Råstofplan 2012, der endnu ikke er endelig vedtaget.

Klagevejledning m.v.

Kommunalbestyrelsens afgørelse efter råstofloven og planloven (for så vidt angår retlige spørgsmål) kan påklages til Natur- og Miljøklagenævnet.

Klageberettiget er adressaten for afgørelsen, en offentlig myndighed, enhver der i øvrigt har en væsentlig, individuel interesse i afgørelsen, Danmarks Naturfredningsforening og lokale foreninger og organisationer, der har en væsentlig interesse i afgørelsen.

Klagefristen er 4 uger fra den dato, afgørelsen er meddelt. En eventuel klage skal sendes til Skive Kommune, Rådhuspladsen 2, 7800 Skive, som sender klagen videre til klagemyndigheden sammen med sagens akter.

Klage efter planloven (om VVM-spørgsmålet) skal dog sendes direkte til Natur- og Miljøklagenævnet.

Det er en betingelse for Natur- og Miljøklagenævnets behandling af klager, at der indbetales et gebyr på 500 kr. pr. selvstændig klage til Natur- og Miljøklagenævnet.

Klagenævnet vil sende et kvitteringsbrev til klager for modtagelsen af klagen, og samtidig bestille en faktura hos Statens Administration. Statens Administration fremsender herefter på vegne af Natur- og Miljøklagenævnet og inden 7 dage en faktura direkte til klager. Betalingsfristen fremgår af fakturaen.

Natur- og Miljøklagenævnet vil ikke påbegynde behandling af klagen, før gebyret er modtaget.

Vejledning om gebyrordningen kan findes på Natur- og Miljøklagenævnets hjemmeside <http://www.nmkn.dk/Vejledninger/Klagegebyr/>. Gebyret tilbagebetales, hvis klager får helt eller delvis medhold i den indsendte klage.

Tilladelsen vil blive annonceret på Skive Kommunes hjemmeside www.skive.dk den 8. april 2013. Eventuel klage skal være kommunen i hænde senest den 6. maj 2013.

De får besked, hvis der klages over afgørelsen.

Klage i henhold til råstofloven har opsættende virkning, med mindre klagemyndigheden bestemmer andet. Tilladelsen må ikke udnyttes, før klagefristen er udløbet.

Hvis afgørelsen ønskes indbragt for domstolene, skal dette ske inden for 6 måneder fra modtagelsen af dette brev.

Med venlig hilsen

Henrik Bang-Andersen
Geolog

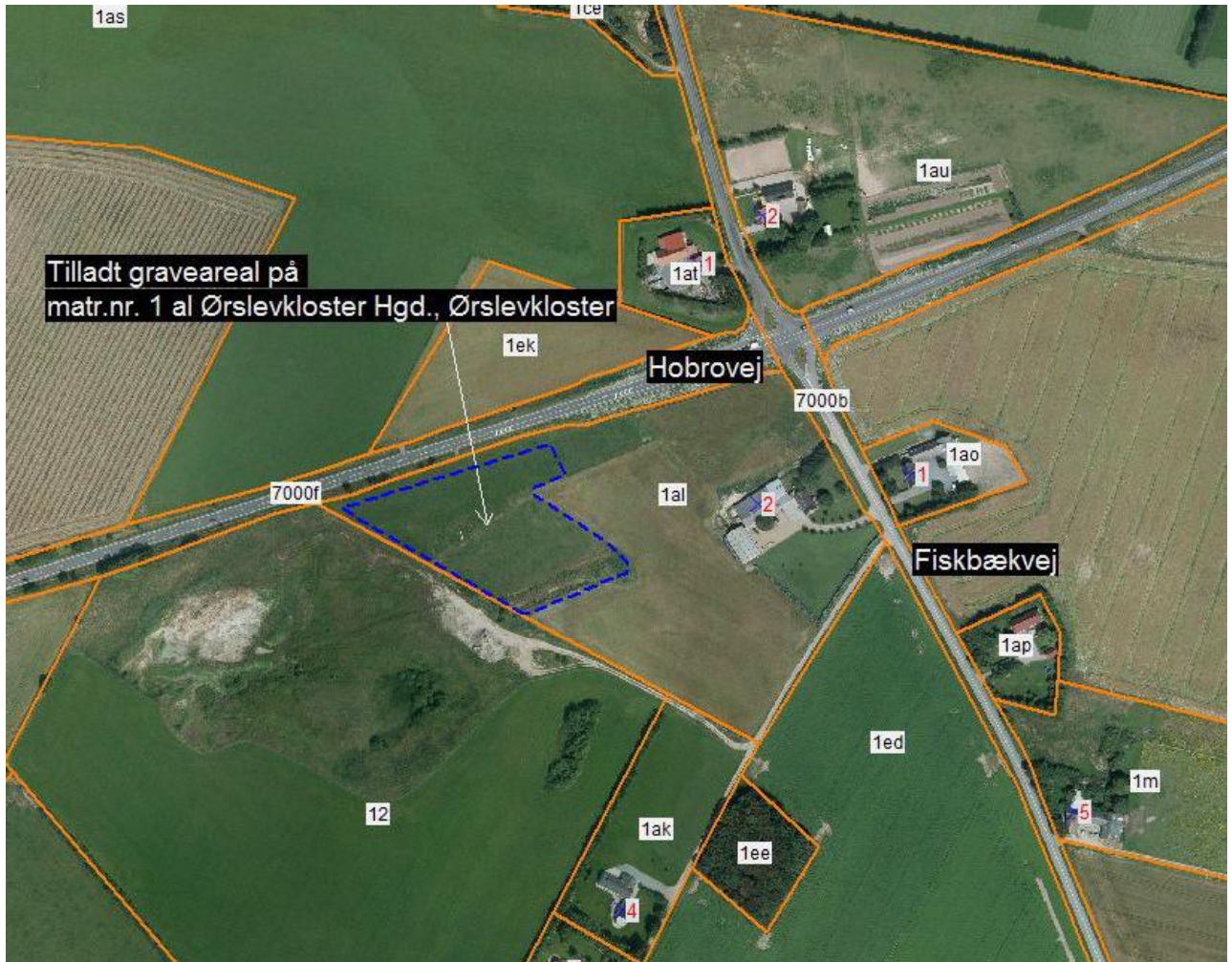
Bilag:

- 1 Kortbilag med tilladt graveareal.
- 2 Kortbilag med arealer udlagt i Råstofplan 2008

Kopi af dette brev med bilag er sendt til:

- Frank Advokatfirma, Arne Nordlyng, Torvegade 8, 8850 Bjerringbro, frank@advokat-frank.dk
- Region Midtjylland, att. Lars Kristiansen, jord-raastoffer@ru.rm.dk.
- Jordbrugskommissionen for Region Midtjylland, midtjylland@statsforvaltning.dk.
- Danmarks Naturfredningsforening, Masnedøgade 20, 2100 København K, dn@dn.dk.
- Danmarks Naturfredningsforenings lokalkomité, skive@dn.dk
- Dansk Ornitologisk Forening, natur@dof.dk
- Dansk Ornitologisk Forening, lokalafd., skive@dof.dk
- Museum Salling, arkæologisk afdeling, Torvegade 10, 7800 Skive, e-mail: arkaeologi@museumsalling.dk
- Naturstyrelsen, nst@nst.dk.
- Skattecenter Skive, skat@skat.dk
- Steen.byrialsen@skat.dk
- STRØJER LER A/S, Bogyden 12, Lillemose, 5610 Assens, info@vedstaarup.dk
- Morten Hagerup Pedersen, Fiskbækvej 4, Ørslevkloster Mark, 7840 Højslev
- Thorkild Øgaard Jensen, Fiskbækvej 1, Ørslevkloster Mark, 7840 Højslev
- Jan Hørby, Gammel Hald Vej 10, Gl. Hald, 7840 Højslev
- Flemming Larsen, Hejlskovvej 1, Ørslev Mark, 7840 Højslev
- Susanne Svendsen, Fiskbækvej 2, 7840 Højslev

Bilag 1
Kortbilag med tilladt graveareal.



Med blå er angivet omrids af tilladt graveareal til gravning af op til 6.000 m³ ler på del af matr. nr. 1al Ørslevkloster Hovedgård, Ørslevkloster beliggende Fiskbækvej 2, 7840 Højslev.

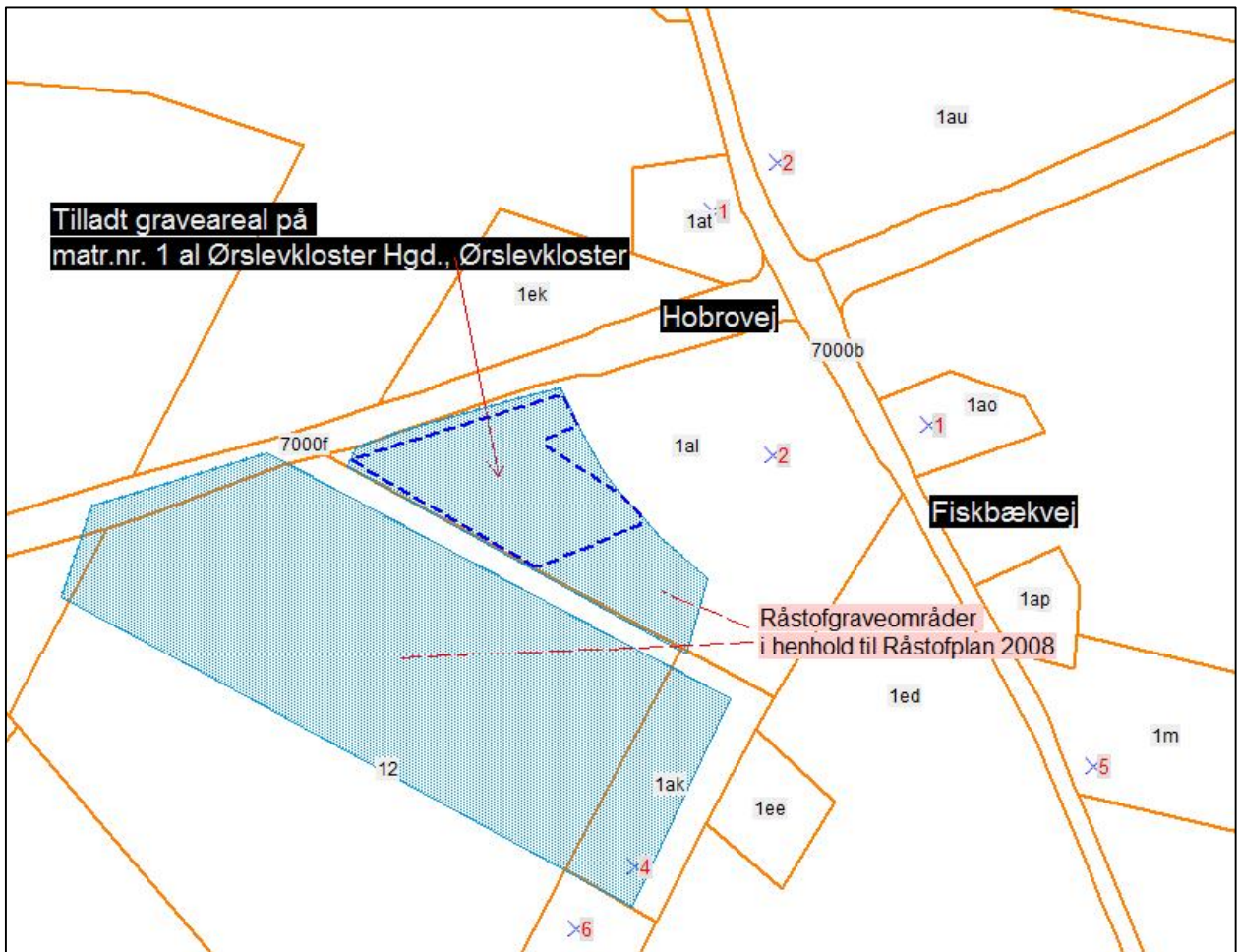
Grav løbenr.: 7790137

Kommunens sagsnr. 779-2009-147316

Dato: 26. marts 2013.

Bilag 2

Kortbilag med arealer udlagt i Råstofplan 2008



8 meter fra vejskel til Hobrovej