



Peter Sørensen
Gammel Hald Vej 31
Gl. Hald
7840 Højslev
Peter_sorensen@teliamail.dk

Den 10. januar 2013

Gammel Hald Vej 31 7840 Højslev - Anmeldelse § 19 B - Afgørelse - Vaskeplads

Skive Kommune har den 30. december 2012 modtaget en anmeldelse efter § 19 b i husdyrloven¹ fra Peter Sørensen, Gammel Hald Vej 31, Gl. Hald, 7840 Højslev, om lovliggørelse af en vaskeplads til landbrugsmaskiner på 36 m².

Afgørelse

Skive Kommune meddeler hermed til afgørelse jf. § 19 b i bekendtgørelse nr. 294 af 31. marts 2009², således at der registreres en vaskeplads til landbrugsmaskiner på 36 m² i forbindelse med eksisterende gyllebeholder på nord siden af ejendommen. Placering er vist i bilag 1. Bilag 2 viser afløbsforløbet fra vaskepladsen til gyllebeholder.

Lovgivning for vaskepladser til traktorer og redskaber er indirekte omfattet af miljøbeskyttelseslovens § 19, hvoraf der fremgår at "du ikke må forurene jord og grundvand" " og § 27 "Stoffer, der kan forurene vandet, må ikke tilføres vandløb, søer eller havet".

Vaskepladsen til landbrugsmaskiner skal overholde kravene i Landbrugets byggeblad 103.11-03. Bilag 3.

Dette kan iværksættes efter anmeldeordningen for husdyrbrug og derved uden krav om godkendelse efter husdyrbrugsloven.

Skive Kommune kan træffe den endelige afgørelse efter at have gennemført nabohøringen. Dette har Skive Kommune valgt at undlade, da etableringen af vaskepladsen er af underordnet betydning for naboerne.

Den endelige afgørelse vil blive offentliggjort på Skive Kommunes hjemmeside i 4 uger.

Afgørelsen vil kunne påklages til Natur- og Miljøklagenævnet i en periode på 4 uger efter den er meddelt eller offentliggjort på Skive Kommunes hjemmeside.

¹ Bekendtgørelse af lov om miljøgodkendelse mv. af husdyrbrug nr. 1486 af 4. december 2009.

² Bekendtgørelse nr. 294 af 31. marts 2009 om tilladelse og godkendelse m.v. af husdyrbrug med senere ændringer, herunder særligt bekendtgørelse nr. 1036 af 5. november 2012.

Teknisk Forvaltning
Natur og Miljø

Postboks 509
Rådhuspladsen 2
7800 Skive
Tlf.: 9915 5500
Fax: 9915 6205
CVR-nr.: 29189579
tek@skivekommune.dk
www.skive.dk

Reference.: 779-2012-45919
89517

Henvendelse til:
Erik Kolding
Direkte tlf. 9915 6170
erko@skivekommune.dk

Er denne afgørelse, truffet på grundlag af en anmeldelse efter § 19 b, ikke udnyttet senest 2 år efter, at afgørelsen er meddelt, vil den bortfalde. Er sket, da det er en lovliggørelsessag.

Sagsbehandling

Sagen er behandlet efter § 19 b i Bekendtgørelse nr. 294 af 31. marts 2009 om tilladelse og godkendelse m.v. af husdyrbrug med senere ændringer, herunder særligt bekendtgørelse nr. 1036 af 5. november 2012.

Skive Kommune har gennemgået anmeldelsen efter bestemmelserne i § 19b³ og kan herefter bekræfte, at anmeldelserne er i overensstemmelse med ovennævnte bekendtgørelse.

Projektbeskrivelse

Anmeldelsen drejer sig om en opført vaskeplads til landbrugsmaskiner nord for ejendommen. Bilag 1 og 2.

Vaskepladsen og afløb er udført i overensstemmelse med beskrivelserne i Landbrugets byggeblad 103.11-03. Bilag 3.

- Vaskepladsen måler 9 x 4 m, i alt 36².

Vurdering

Da etableringen af vaskepladsen til landbrugsmaskiner er sket i umiddelbart nærhed af det eksisterende staldanlæg, se bilag 2, er det Skive Kommunes vurdering, at ændringen ingen betydning vil have i forhold til fredede områder, beskyttelseslinier, områder med landskabelig værdi, særlige naturbeskyttelsesinteresser, værdifulde kulturmiljøer samt nationale geologiske interesseområder.

Samlet vurderer Skive Kommune derfor, at ændringen kan gennemføres uden godkendelse efter husdyrlovens § 11⁴.

Du kan rette spørgsmål og bemærkninger til forslaget til mig på telefon: 99 15 61 70 eller mail erko@skivekommune.dk.

Jeg kan desuden oplyse, at der til enhver tid vil være adgang til aktindsigt i ide resultater af virksomhedens egenkontrol, som tilsynsmyndigheden er i besiddelse af, jvf. offentlighedsloven, forvaltningsloven og lov om aktindsigt i miljøoplysninger.

Offentliggørelse

Denne afgørelse bliver annonceret offentligt på Skive Kommunes hjemmeside torsdag den 10. januar 2013.

Klagevejledning

Denne afgørelse kan påklages til Natur- og Miljøklagenævnet af ansøger, Miljøministeren samt enhver, der har en individuel, væsentlig interesse i sagen, jf. kapitel 7 i husdyrloven.

Klagefristen er 4 uger fra den dag, afgørelsen er offentligt annonceret. En eventuel klage skal være skriftlig, stiles til Natur- og Miljøklagenævnet og sendes til Skive Kommune, Natur og Miljø, Postboks 509 Rådhuspladsen 2, 7800 Skive eller på e-mail til: tek@skivekommune.dk. Umiddelbart efter klagefristens udløb videresender Skive Kommune klagen til Natur- og Miljøklagenævnet.

Klagen skal være modtaget af Skive Kommune senest – fredag den 8. februar 2013, klokken 12.30.

³ Bekendtgørelse nr. 294 af 31. marts 2009 om tilladelse og godkendelse m.v. af husdyrbrug med senere ændringer, herunder særligt bekendtgørelse nr.1036 af 5. november 2012.

⁴ Bekendtgørelse af lov om miljøgodkendelse mv. af husdyrbrug nr. 1486 af 4. december 2009.

Gebyr for klage

Klagegebyret er fastsat af Natur- og Miljøklagenævnet – se www.nmkn.dk. Når klagen er modtaget i Natur- og Miljøklagenævnet, fremsender nævnet en opkrævning på gebyret. Nævnet fastsætter altid en frist på 14 dage til betaling af gebyret. Er gebyret ikke modtaget i nævnet inden fristens udløb, afvises klagen. Gebyret tilbagebetales, hvis klagesagen fører til, at den påklagede afgørelse ændres eller ophæves, klageren får helt eller delvis medhold i klagen, eller klagen afvises som følge af overskredet klagefrist, manglende klageberettigelse, eller fordi klagen ikke er omfattet af Natur- og Miljøklagenævnets kompetence.

For yderligere information om gebyrordningen henvises til Natur- og Miljøklagenævnets hjemmeside, hvor der kan findes en vejledning om ordningen. Hvis afgørelsen påklages, får ansøger besked.

Eventuelle klager har som udgangspunkt ikke opsættende virkning. Hvis afgørelsen udnyttes i klageperioden, eller mens en eventuel klage behandles af Natur- og Miljøklagenævnet, sker dette på ansøgers egen regning og risiko.

Hvis afgørelsen ønskes prøvet ved domstolene, skal søgsmål være anlagt senest 6 måneder efter, afgørelsen er meddelt.

Med venlig hilsen



Erik Kolding
Agronom

Denne afgørelse er sendt til:

Peter Sørensen, Gammel Hald Vej 31, Gl. Hald, 7840 Højslev. E-mail: Peter_sorensen@teliamail.dk

Naturstyrelsen, E-mail: nst@nst.dk

Danmarks Naturfredningsforenings afdeling i Skive-Salling. E-mail: skive@dn.dk

Danmarks Naturfredningsforening. E-mail: dn@dn.dk

Danmarks Fiskeriforening. E-mail: mail@dkfisk.dk

Danmarks Sportsfiskerforbund. E-mail: post@sportsfiskerforbundet.dk

Dansk Ornitologisk Forening. E-mail: natur@dof.dk

Dansk Ornitologisk Forening – Skive afd. E-mail: skive@dof.dk

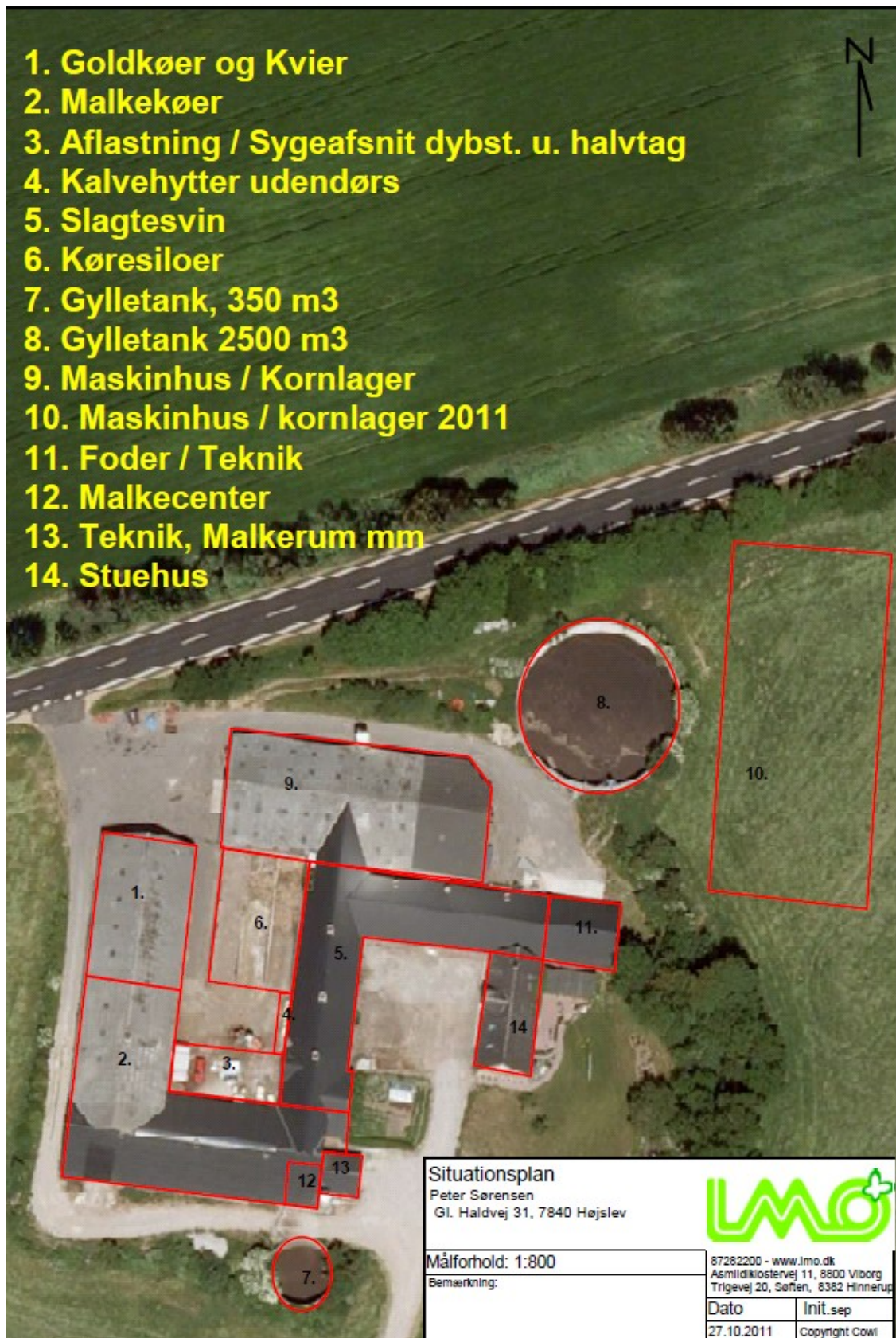
Ferskvandsfiskeriforeningen. E-mail: nb@ferskvandsfiskeriforeningen.dk

Friluftsrådet i Region Limfjord Syd. E-mail: a.e.oppel@vip.cybercity.dk

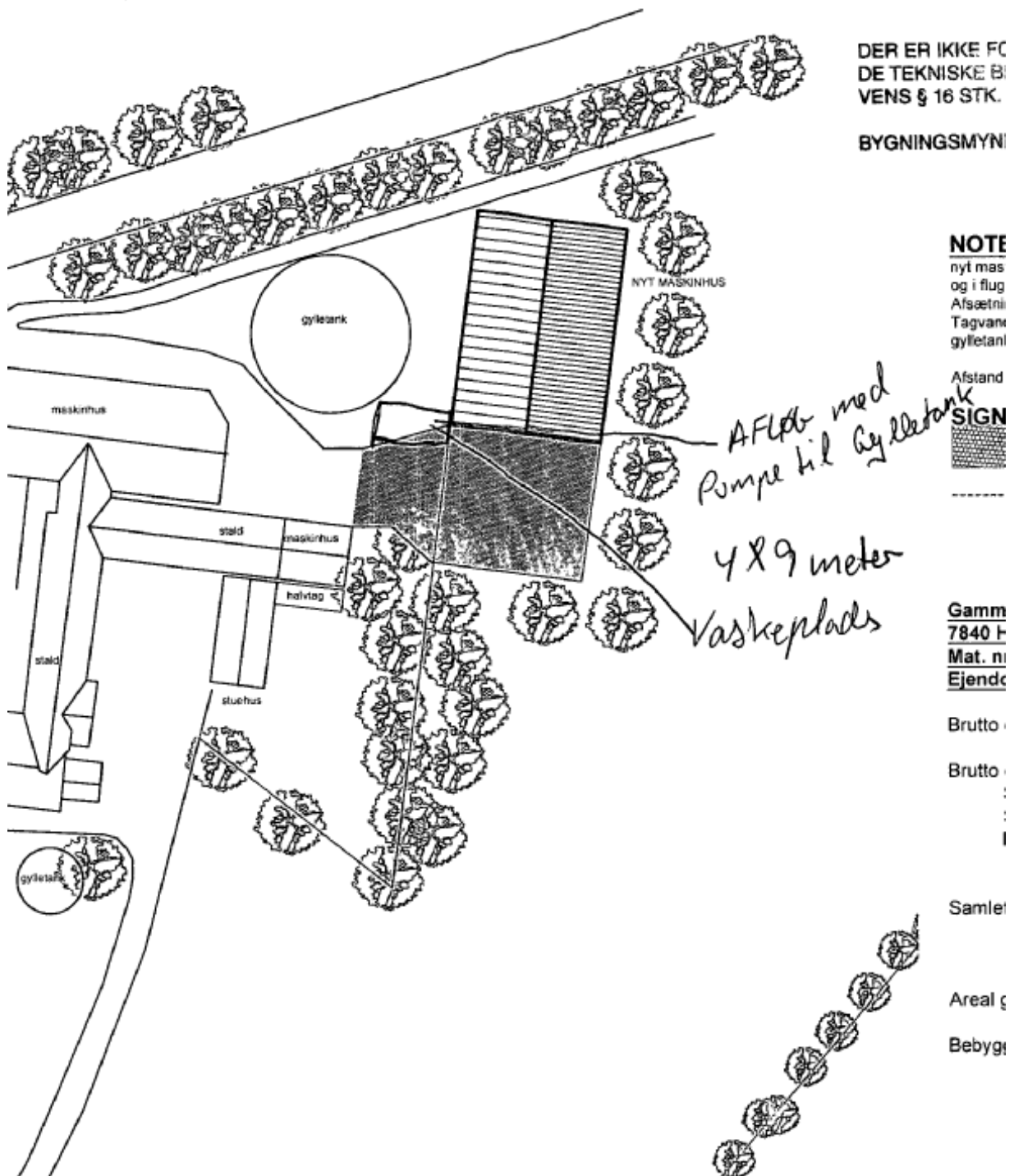
Museum Salling. E-mail: many@skivekommune.dk

Sundhedsstyrelsen. E-mail: midt@sst.dk

Bilag 1. Nuværende stalde Gammel Hald Vej 31, Gl. Hald, 7840 Højslev.



Bilag 2. Placering af vaskepladsen samt rørføringen til denne.





Bilag 3. Uddrag af: Byggeblad for vaskeplads.

Etablering af vaskeplads

Inden der etableres en vaskeplads skal der i henhold til Bygningsreglementet indsendes en byggeanmeldelse til kommunalbestyrelsen.

Afløbsinstallationer skal opfylde kravene i DS 432, Norm for afløbsinstallationer.

Vandinstallationer skal opfylde kravene i DS 439, Norm for vandinstallationer, samt DS/EN 1717, sikring mod forurening af drikkevand i vandinstallationer.

Arbejdet med vand og afløbsinstallationer skal desuden udføres af autoriserede mestre.

Bortskaffelse af spildevand

Bortskaffelse af spildevand fra støbte vaskepladser ved tilledning til gylle eller opsamlingstank med efterfølgende udsprøjtning på landbrugsjord er omfattet af Bekendtgørelse nr. 1448 af 11. december 2007 om spildevandstilladelser m.v. efter miljøbeskyttelseslovens kapitel 3 og 4.

Ansøgning om tilladelse til udledning og udsprøjtning af spildevand uden jordbrugsmæssig værdi på jordoverfladen indsendes til kommunalbestyrelsen. Kommunalbestyrelsen kan efter indhentet udtalelse fra Sundhedsstyrelsen og kredsdyrlægen meddele den ansøgte tilladelse.

I henhold til Bekendtgørelse nr. 268 af 31. marts 2009 om påfyldning og vask m.v. af sprøjter til udbringning af plantebeskyttelsesmidler¹⁾ kan vaskevand m.v. fra sprøjter eller traktorer, der anvendes erhvervsmæssigt til udbringning af plantebeskyttelsesmidler udbringes uden forudgående tilladelse efter miljøbeskyttelseslovens § 19, stk.1, når bestemmelserne i bekendtgørelsen overholdes.

Anvendelse af vaskeplads

Spildevand fra en vaskeplads som anvendes til rengøring af traktorer og markredskaber, herunder sprøjter og gødningsredskaber bør ledes til gylletank. Alternativt kan spildevandet ledes til en opsamlingstank. Vaskepladsen bør etableres med sandfang.

Såfremt vaskepladsen udelukkende anvendes til rengøring af traktorer og markredskaber, bortset fra sprøjter, kan det være en mulighed at udlede spildevandet til vandløb eller dræn.

Vaskepladsen bør etableres med sandfang og koalescensudskillere. En sådan udledning vil forudsætte tilladelse fra kommunalbestyrelsen i medfør af Bekendtgørelse nr. 1448 af 11. december 2007 om spildevandstilladelser m.v. efter miljøbeskyttelseslovens kapitel 3 og 4.

Opbygning af vaskeplads

Før anlæg af vaskepladsen fjernes muldjorden under hele pladsen og i en afstand af 1-2 m fra vaskepladsens ydergrænser. Herefter kan den nøjagtige afsætning af anlægget finde sted, og udgravningen til afløb og fundamenter udføres.

Afløb for spildevand placeres som vist på tegningen og føres via sandfang med indbygget filter, olie/benzinudskillere og pumpebrønd til gylletank eller opsamlingstank.

- Afløbsbrønd udføres af Ø 315 mm VA mærket PVC brønd.
- Sandfangsbrønd udføres af Ø 1250 mm DS mærket betonbrønd.
- Udløbsrøret skal være dykket ca. 200 mm og monteres med en ristefunktion.
- Olie/benzinudskillere udføres af Ø 1250 mm VA mærket betonbrønd.
- Pumpebrønd udføres af Ø 1000 mm DS mærket betonbrønd.
- Afløbsledningen udføres af Ø 110 mm VA mærket PVC rør med 15 ‰ fald.

Betonstøbning

Vaskepladsen udføres med 150 mm beton 35 MPa, aggressiv miljøklasse. Vaskepladsen armeres med 150x150x6 mm svejst armeringsnet (karakteristisk trækbrudstyrke 550 MPa.). Stødlængderne skal mindst være 300 mm. Stødene skal forskydes.

Alternativt kan bunden udføres af asfalt, som beskrevet i Byggeblad 103.09-03 Bundkonstruktioner med asfalt. Landbrugets Byggeblad nr. 103.11-03 Side 4 af 4

Feltinddeling

Store betonflader vil revne som følge af svind, når betonen udtørres. Man kan formindske disse revnedannelser, hvis der i gulvet indlægges fuger (se svindfuger), der inddeler gulvet i felter i passende størrelser. Feltstørrelser bør ikke overstige ca. 35 m², og den største sidelinie ikke over 6 m.

Svindfuger

Fugerne kan fremstilles ved at presse et formstykke, f.eks. et T-jern, ned i betonen, medens denne endnu er frisk, men dog tilstrækkelig afbundet til, at fugesiderne bliver stående.

Udstøbning

Gulvet støbes mellem såkaldte ledere eller allerede støbte kanter og afrettes efter disses overkant, der angiver den færdige gulvoverflades højde. Man udstøber hvert andet felt (bane), og når disse felter (baner) er tilstrækkeligt afhærdede, fungerer deres kanter som ledere ved udstøbning af de mellemliggende felter.

Betonen komprimeres og trækkes af med retholt (f.eks. med bjælkevibrator). Efter afhærdningen af betonen udfyldes fugerne med asfalt.

Efterbehandling

Efter støbningen skal betonen beskyttes effektivt mod udtørring ved afdækning med plastfolie eller tilsvarende. Afdækningen skal udføres senest 2 timer efter udstøbningen er foretaget. Plastfolien skal vedligeholdes og være effektiv i minimum 8 dage.

Der kan alternativt anvendes en voksbaseret curingsmembran, som skal have en effektivitet på mindst 75 %. Curingsmidlet må ikke have skadelig eller retarderende virkning på betonens hærdning i overfladen. Der må ikke anvendes curingsmembran på støbeskel.

Høring

Byggebladet har været forelagt Miljøstyrelsen, som ikke har haft bemærkninger til denne løsning, forudsat at:

- Vejledning om håndtering af bekæmpelsesmidler ved anvendelse af støbt vaskeplads med opsamling af vaskevand til gyllebeholder følges.

Henvisninger

- Bekendtgørelse nr. 268 af 31. marts 2009 om påfyldning og vask m.v. af sprøjter til udbringning af plantebeskyttelsesmidler
- Bekendtgørelse nr. 1448 af 11. december 2007 om spildevandstilladelser m.v. efter miljøbeskyttelseslovens kapitel 3 og 4.
- Landbrugets Rådgivningscenter, Landskontoret for Planteavl:
- Vejledning om håndtering af bekæmpelsesmidler ved anvendelse af støbt vaskeplads med opsamling af vaskevand til gyllebeholder
- Anbefaling vedrørende opsamling af pesticidholdigt vaskevand i gyllebeholder
- Vejledning til bekendtgørelse om påfyldning og rengøring af sprøjter til udbringning af bekæmpelsesmidler
- Bygningsreglementet af 2008 med ændringer
- Byggeblad 103.09-03 Bundkonstruktioner med asfalt
- DS normer kan købes ved henvendelse til Dansk Standard