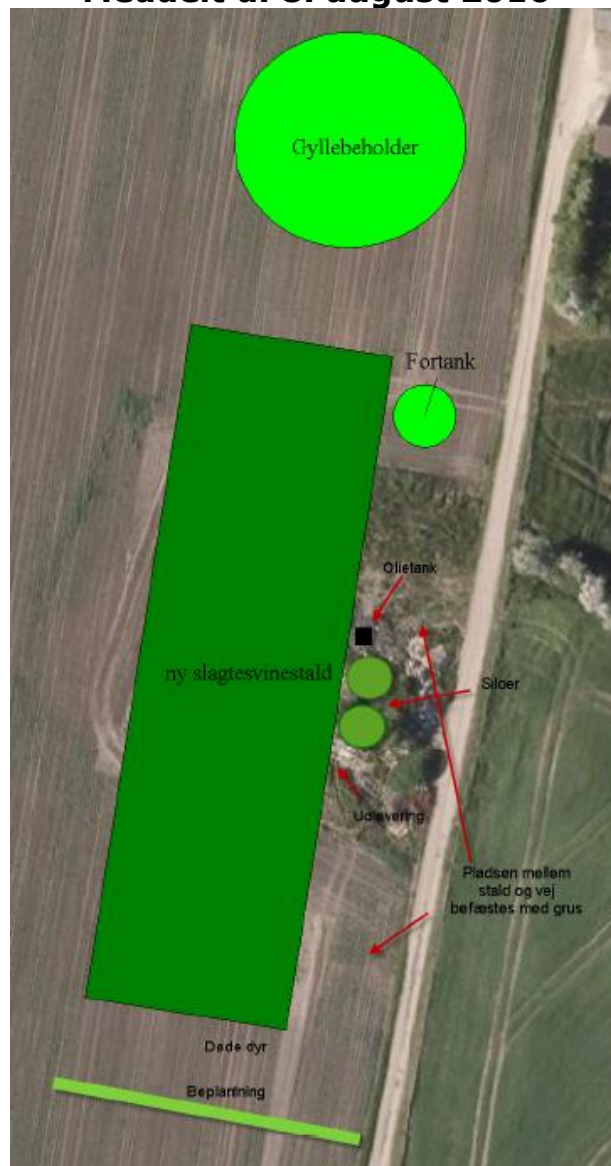


# § 12 godkendelse af Ilbjergvej 17 7870 Roslev

efter § 12, stk. 1 i Lovbekendtgørelse nr. 442 af 13. maj 2016 om miljøgodkendelse m.v. af husdyrbrug.

**Meddelt d. 8. august 2016**



Miljøgodkendelse til etablering af en slagtesvineproduktion på 591 DE i nyt staldanlæg, en fortank på 300 m<sup>3</sup>, en 5000 m<sup>3</sup> gyllebeholder og 2 fodersiloer

Godkendelse af virksomhed i henhold til Lov om miljøgodkendelse m.v. af husdyrbrug (lov nr. 1572 af 20. december 2006, jf. lovbkg. 868 af 3. juli 2015) og Miljøbeskyttelsesloven (lov nr. 358 af 6. juni 1991, jf. lovbekendtgørelse nr. 1317 af 19. november 2015).

**Bedrift:**

<b>Adresse:</b>	<b>Ilbjergvej 17, 7870 Roslev</b>
<b>Matr. nr.:</b>	<b>17 Ilbjerg By, Rybjerg m.fl.</b>
<b>CVR-nummer:</b>	<b>19642909</b>

**Ejer af ejendommen:**

<b>Navn:</b>	<b>Peter Christensen</b>
<b>Adresse:</b>	<b>Rybjergvej 31, 7870 Roslev</b>

**Ansøger og ejer af svineholdet:**

<b>Navn:</b>	<b>Anders Christensen</b>
<b>Adresse:</b>	<b>Ilbjergvej 13, 7870 Roslev</b>
<b>E-mail:</b>	<b>anders.ilbjergvej@gmail.com</b>

**Konsulent:**

<b>Virksomhed:</b>	<b>Gråkjær miljøcenter</b>
<b>Adresse:</b>	<b>Fabersvej 15, 7500 Holstebro</b>
<b>Kontaktperson:</b>	<b>Peter Salling, email: <a href="mailto:pesal@graakjaer.dk">pesal@graakjaer.dk</a></b>
<b>Telefon:</b>	<b>26 799 777</b>

**Vigtige datoer:**

<b>Forannoncering</b>	27. april 2016	<b>Frist forannoncering</b>	18. maj 2016
<b>Udkast</b> til godkendelse i partshøring i 6 uger	23. juni 2016	<b>Frist 6 uger udløber</b>	4. august 2016
<b>Godkendelsen</b> annonceret	8. august 2016	<b>Klagefristen</b> udløber	5. september 2016
Første regelmæssige <b>revurdering</b>	2024		

## Kort beskrivelse af det ansøgte projekt:

Der er søgt om godkendelse til etablering af en ny slagtesvineproduktion på Ilbjergvej 17, 7870 Roslev.

En godkendelse meddelt i 2010 og med et tillæg om fristforlængelse i 2014 er ikke udnyttet, og derfor bortfaldet.

Der søges nu om opførelse af en ny slagtesvinestald på 3480 m<sup>2</sup>, en gyllebeholder på 5000 m<sup>3</sup> en fortank på 300 m<sup>3</sup> og 2 fodersiloer.

Dyreholdet er ansøgt til en årsproduktion på 21200 slagtesvin fra 32-112 kg svarende til 590,62 DE (norm 2015).

Der er ingen nudrift på ejendommen.

Oversigt over dyreholdet i ansøgt drift:

<b>Ilbjergvej 17</b>		
Besætning ansøgt		
<b>Dyreart</b>	<b>Stk.</b>	<b>DE</b>
Slagtesvin 32-112 kg	21200	590,62
Ialt		590,62

**TABEL 1**

Al gødning fra produktionen afsættes til biogasanlæg beliggende Rustedmøllevej 1.

### Kort resume af godkendelsens indhold:

#### **Afstandskrav, lokalisering og landskab**

Der er ca. 251 meter til nærmeste nabobeboelse uden landbrugspligt. Nærmeste byzone er Roslev ca. 1800 meter fra stalden og der er ingen samlet bebyggelse tættere på end Roslev.

Nærmeste nabobeboelse er Ilbjergvej 14 (med landbrugspligt). Status, mens sagen verserer, er, at stalden ønskes opført indenfor forbudszonen til nabobeboelse, foruden at stalden opføres henover ejendomsskel til Ilbjergvej 13.

Projektet godkendes under forudsætning af at der sker opkøb af naboejendommen Ilbjergvej 14 og arealoverførsel fra Ilbjergvej 13 og 14 til Ilbjergvej 17.

Der er ingen konflikt med beskyttelseslinjer eller fredninger.

For at sikre bedst mulig indpasning i områdets landskabelige helhed skal der etableres beplantning omkring bygningen.

#### **Ammoniak og særlig værdifuld natur (NBL § 3, HBL § 7 og Natura 2000)**

Ansøgningen overholder det generelle ammoniakkrav.

Anlæg er placeret i god afstand til ammoniakfølsom natur, og beregninger i ansøgningssystemet viser at beskyttelsesniveauet for ammoniak er overholdt.

#### **Bilag IV arter**

Det vurderes, at potentielle levesteder eller sporadiske opholdssteder for bilag IV arter ikke påvirkes væsentligt af det ansøgte projekt.

#### **Lugt, støj, vibrationer, lys**

Der etableres luftrenseanlæg til reduktion af hhv. ammoniak og lugt. Geneafstandene for lugt er overholdt til alle områdetyper og til enkeltbolig.

Antal transporter til/fra bedriften pr. år forventes at ligge på ca. 645 stk. De fleste transporter vil stamme fra husdyrgødning og levering/afhentning af dyr. Transporter vil ske ved hensynsfuld kørsel. Gylletransporter til biogasanlæg vil ske ad privat grusvej mellem Ilbjergvej 17 og biogasanlægget.

Lyspåvirkning vurderes ikke at genere naboer.

Der vurderes ikke at være væsentlige lugt-, støj- eller lysgener forbundet med etableringen.

**Håndtering/opbevaring af olie, affald, sprøjtemidler og andre kemikalier**

Det er vurderet, at håndtering og opbevaring af olie, affald, pesticider m.v. sker under hensyntagen til miljøbeskyttelseslovens bestemmelser, således forurening af jord, grundvand og overfladevand begrænses.

**Skadedyrsbekæmpelse**

Det er vurderet, at der er foretaget de nødvendige tiltag for at begrænse tilstedeværelsen af skadedyr.

**Driftskontrol**

Af afsnittet om driftskontrol fremgår de vilkår om dokumentation som husdyrbruget skal kunne fremvise for tilsynsmyndigheden for at eftervise, at de øvrige vilkår i godkendelsen er overholdt.

**Bedst anvendelig teknologi (BAT) og renere teknologi**

BAT-niveauet for ammoniak kan fastlægges til 5274 kg NH<sub>3</sub>-N/år ud fra Miljøstyrelsens retningslinjer for BAT for ansøgninger indkommet efter 10. april 2011. Ansøgningen viser et samlet ammoniaktab på 3106 kg NH<sub>3</sub>-N/år. BAT-niveauet for ammoniak er således overholdt.

BAT-niveauet for fosfor er af Skive Kommune fastlagt til 13171 kg P/år ud fra Miljøstyrelsens retningslinjer for BAT. Ansøgningen viser P ab lager på 13130 kg P/år, og BAT-niveauet er således overholdt.

Det vurderes at husdyrbruget har truffet de nødvendige foranstaltninger til at forebygge og begrænse forureningen fra husdyrbrugets anlæg. Der etableres biologisk luftreanseanlæg, og der fodres med en reduceret mængde fosfor hos slagtesvinene. Management, energi- og vandforbrug, gødningshåndtering og udbringning vurderes ligeledes at leve op til krav om BAT. Skive Kommune vurderer, at husdyrbruget efter udvidelsen kan drives uden væsentlige indvirkninger på miljøet, såfremt vilkårene i denne godkendelse overholdes.

**Arealer**

Al gødning afsættes til Rybjerg Biogas. Der indgår således ingen arealer i godkendelsen.

**Indkomne høringssvar**

I forbindelse med nabohearing, er der kommet høringssvar fra en enkelt nabo. Naboen er generet af fluer og ønsker at der bliver stillet krav om effektiv fluebekæmpelse. Under afsnit 6.12 om skadedyrsbekæmpelse er der stillet vilkår om at vejledning fra institut for agroøkologi skal følges. Af denne fremgår hvad der kan gøres for at begrænse udviklingen af fluer. Bl.a. anvender bedriften på Ilbjergvej 17, rovfluer til bekæmpelse.

**Godkendelsen er udarbejdet af:**

Skive Kommune  
Byg og Miljø  
Rådhuspladsen 2  
7800 Skive

**Tilsynsmyndighed:**

Skive Kommune  
Byg og Miljø  
Rådhuspladsen 2  
7800 Skive

Sagsbehandler: Marianne Dyhrberg  
Kvalitetskontrol: Katarina Sandberg  
Sagsnummer: 779-2016-7766

## Indholdsfortegnelse

<b>1.</b>	<b>ANSØGNING OG GODKENDELSE .....</b>	<b>7</b>
<b>1.1</b>	<b>Ansøgning .....</b>	<b>7</b>
<b>1.2</b>	<b>Godkendelse .....</b>	<b>7</b>
<b>2.</b>	<b>GODKENDELSENS GYLDIGHED, RETSBESKYTTELSE OG REVURDERING .....</b>	<b>9</b>
<b>2.1</b>	<b>Godkendelsens udnyttelse og ibrugtagning .....</b>	<b>9</b>
<b>2.2</b>	<b>Retsbeskyttelse og revurdering .....</b>	<b>9</b>
<b>3.</b>	<b>KLAGEVEJLEDNING .....</b>	<b>10</b>
<b>4.</b>	<b>OFFENTLIGGØRELSE OG HØRING .....</b>	<b>11</b>
<b>4.1</b>	<b>Parter, der har fået resume af udkast eller udkast til godkendelse tilsendt i høring .....</b>	<b>11</b>
<b>4.2</b>	<b>Høringssvar fra naboer .....</b>	<b>11</b>
<b>4.3</b>	<b>Underretning om godkendelsen .....</b>	<b>11</b>
<b>5.</b>	<b>GENERELLE FORHOLD .....</b>	<b>12</b>
<b>5.1</b>	<b>Drift og indretning .....</b>	<b>12</b>
<b>6.</b>	<b>ANLÆGGET .....</b>	<b>13</b>
<b>6.1</b>	<b>Årsproduktion .....</b>	<b>13</b>
<b>6.2</b>	<b>Placering i landskabet og i forhold til beskyttelseslinjer, lokalisering m.v. ....</b>	<b>13</b>
<b>6.3</b>	<b>Drift og indretning af staldanlæg .....</b>	<b>15</b>
<b>6.4</b>	<b>Gødningsproduktion, opbevaring og afsætning .....</b>	<b>16</b>
<b>6.5</b>	<b>Ammoniak og natur .....</b>	<b>17</b>
<b>6.6</b>	<b>Foder .....</b>	<b>18</b>
<b>6.7</b>	<b>Spildevand og restvand herunder regnvand .....</b>	<b>19</b>
<b>6.8</b>	<b>Støj og vibrationer, herunder transport .....</b>	<b>19</b>
<b>6.9</b>	<b>Lysforhold .....</b>	<b>21</b>
<b>6.10</b>	<b>Lugt og støv .....</b>	<b>21</b>
<b>6.11</b>	<b>Affald, råvarer, ressourcer og hjælpestoffer .....</b>	<b>22</b>
<b>6.12</b>	<b>Skadedyrsbekæmpelse .....</b>	<b>23</b>
<b>6.13</b>	<b>Driftskontrol/Egenkontrol og dokumentation .....</b>	<b>24</b>
<b>6.14</b>	<b>Renere teknologi og BAT .....</b>	<b>24</b>
<b>7.</b>	<b>AREALER .....</b>	<b>26</b>
<b>8.</b>	<b>PÅVIRKNING AF NATURA 2000 VANDOMRÅDER .....</b>	<b>26</b>
<b>9.</b>	<b>KONKLUSION .....</b>	<b>28</b>

<b>BILAG</b> .....	<b>29</b>
<b>Bilag 1. Grundlag for vilkår og lovgivning</b> .....	<b>29</b>
<b>Bilag 2. Situationsplan – Ilbjergvej 17</b> .....	<b>30</b>
<b>Bilag 3. Ilbjergvej 17 og Matrikelskel</b> .....	<b>31</b>
<b>Bilag 4. Ilbjergvej 17 og Natur</b> .....	<b>32</b>
<b>Bilag 5. Høringssvar fra nabo</b> .....	<b>33</b>
<b>Bilag 6. Udtalelse fra landmand</b> .....	<b>34</b>

## 1. ANSØGNING OG GODKENDELSE

### 1.1 Ansøgning

Anders Christensen har søgt om en § 12 godkendelse til at etablere en ny svinebedrift på Ilbjergvej 17, 7870 Roslev. Ansøgningen er indsendt via husdyrgodkendelse.dk.

Ansøgningen omhandler en slagtesvineproduktion på 590,62 DE.

Ansøgningen, skema nr. 85794, er modtaget via husdyrgodkendelse.dk af Skive Kommune den 23. februar 2016.

Der er ingen nudrift på ejendommen.

Ansøgningen bygger på oplysningskrav ved ansøgning om godkendelse af husdyrbrug:

- Lov. nr. 1572 af 20/12/2006 om miljøgodkendelse m.v. af husdyrbrug (husdyrbrugloven).
- Bek. nr. 44 af 11/01/2016 om tilladelse og godkendelse m.v. af husdyrbrug.

### **Alternative løsninger og 0-alternativ**

Der er tale om at ansøger ønsker et etablere en ny bedrift.

Alternative løsninger har været diskuteret, men det vurderes at det ansøgte projekt tager hensyn til naboer og omgivende natur og miljø og opfylder kravene til en effektiv svineproduktion. Det forventes at det ansøgte projekt er fremtidssikret, og at det vil give gode arbejdsforhold for ejer og medarbejdere og at det vil give en god dyrevelfærd på ejendommen. Det vurderes at beslutningen om at etablere en ny stald er den bedste løsning på ejendommen i forhold til udnyttelsen af bygninger, hensyn til naboer, naturområder, logistik, ressourceforbrug, smittebeskyttelse m.v.

0-alternativet beskriver forholdene, hvis etableringen ikke finder sted.

Etablering af et slagtesvinehold på denne adresse skal ses i sammenhæng med bedriftens øvrige ejendomme. Der ønskes selv at stå for opfedningen af slagtesvinene, hvilket vil ruste bedriften bedre i forhold til markedsvilkårene og give mulighed for at den kan udvikle sig økonomisk optimalt.

### 1.2 Godkendelse

Bedriften på Ilbjergvej 17, 7870 Roslev meddeles godkendelse til en slagtesvineproduktion bestående af 21.200 svin/år (32-112 kg) fordelt som angivet i tabel 2 under afsnit 6.1 årsproduktion.

Godkendelsen meddeles på de givne oplysninger i ansøgningen og suppleret med kommunens vilkår og vurderinger.

Landbrugsejendommen er omfattet af husdyrbruglovens kapitel 3, § 12 stk. 1, der vedrører anlæg til animalsk produktion for mere end 250 dyreenheder samt bekendtgørelse om tilladelse og godkendelse m.v. af husdyrbrug.

De hovedhensyn, der har været bestemmende for afgørelsen, er anvendelse af bedste tilgængelige teknik, beskyttelse af overfladevand og natur med dens bestand af vilde planter og dyr og deres levesteder, herunder områder, der er beskyttet mod tilstandsændringer eller fredet, udpeget som internationalt naturbeskyttelsesområde eller udpeget som særligt sårbart overfor næringsstofpåvirkninger, begrænsning af eventuelle gener for naboer fra luftforurening samt støj- og lugtgener, sikring af korrekt affaldshåndtering, beskyttelse af jord og grundvand, recipienter og spildevandsafledning, hovedhensynet til de landskabelige værdier, samt en plan for nødvendige foranstaltninger ved ophør af driften for at undgå forureningsfare og for at bringe stedet tilbage i tilfredsstillende stand.

Endvidere er godkendelsen behandlet i henhold til de retningslinjer, der i dag er til rådighed for vurdering af Natura 2000 områder.

Der er ikke med denne godkendelse taget stilling til eventuel godkendelse efter anden lovgivning som f.eks. Byggeloven eller Arbejdsmiljøloven m.v.



## 2. GODKENDELSENS GYLDIGHED, RETSBESKYTTELSE OG REVURDERING

### 2.1 Godkendelsens udnyttelse og ibrugtagning

#### **Vilkår**

1. **Forudsætning** Virksomheden skal indrettes og drives i overensstemmelse med de oplysninger, der fremgår af ansøgningen om miljøgodkendelse, skemanummer 85794 version 4 og med de ændringer, der fremgår af godkendelsens vilkår.
2. **Tidsfrist for udnyttelse** Der fastsættes en udnyttelsesfrist på 2 år fra denne godkendelse er meddelt.

Husdyrbruget må i henhold til lov om miljøgodkendelse m.v. af husdyrbrug § 12 ikke udvides eller ændres bygnings- eller driftsmæssigt, herunder med hensyn til affaldsfrembringelsen, på en måde, der indebærer forøget forurening i forhold til det hermed tilladte, før udvidelsen eller ændringerne er godkendt af Skive Kommune.

Hvis husdyrbruget ønskes ændret eller udvidet, skal Skive Kommune have meddelelse, inden ændringen eller udvidelsen foretages.

Opmærksomheden henledes på, at denne godkendelse efter Lov om miljøgodkendelse af husdyrbrug m.v. og Miljøbeskyttelsesloven ikke fritager husdyrbruget for de nødvendige tilladelser/anmeldelser i henhold til anden lovgivning.

Skive Kommune skal som tilsynsmyndighed påse, at denne godkendelse og den øvrige miljølovgivning overholdes. Der skal altid være adgang for de personer, der af Skive Kommune er bemyndiget til at føre tilsyn.

#### **Udnyttelsesfrist**

Tidsfristen for at tage godkendelsen i brug er sat til 2 år. Det er en forudsætning for overholdelse af fristen, at den udnyttelse, der er påbegyndt inden udløbet af de 2 år, fortsættes og færdiggøres i et rimeligt tempo og normalt skal være afsluttet inden for et år efter fristens udløb. Et påbegyndt byggeri kan således ikke afbrydes i en længere periode og derefter genoptages. I så fald vil godkendelsen blive anset for bortfaldet. Det betyder også, at hvis godkendelsen ikke er fuldt udnyttet senest 3 år efter den er taget i brug, så bortfalder den del af godkendelsen, der ikke er taget i brug og dermed vil den tilladte produktion blive nedskrevet tilsvarende (kontinuitetsprincippet).

### 2.2 Retsbeskyttelse og revurdering

#### **Retsbeskyttelse**

Med denne miljøgodkendelse følger 8 års retsbeskyttelse. Kommunen kan dog i særlige tilfælde meddele forbud eller påbud før der er forløbet 8 år, jf. § 40 stk. 2 i lov om miljøgodkendelse m.v. af husdyrbrug og i medfør af § 41 i bekendtgørelse om tilladelse og godkendelse mv. af husdyrbrug.

Tilsynsmyndigheden skal tage godkendelsen op til revurdering og om nødvendigt meddele påbud eller forbud hvis:

- der er fremkommet nye oplysninger om forureningens skadelige virkning,
- forureningen medfører miljømæssige skadevirkninger, der ikke kunne forudses ved godkendelsens meddelelse,
- forureningen i øvrigt går ud over det, som blev lagt til grund ved godkendelsens meddelelse,
- væsentlige ændringer i den bedste tilgængelige teknik skaber mulighed for en betydelig nedbringelse af emissionerne, uden at det medfører uforholdsmæssigt store omkostninger for virksomheden,
- det af hensyn til driftssikkerheden i forbindelse med processen eller aktiviteten er påkrævet, at der anvendes andre teknikker,

- der er fremkommet nye oplysninger om sikkerhedsmæssige forhold på virksomheder, der er omfattet af regler fastsat i medfør af Miljøbeskyttelseslovens § 7 om risikobetonede processer m.v.
- BAT-konklusioner fra EU giver anledning til at ændre vilkårene.

Vilkårene for driftskontrol/egenkontrol kan dog til enhver tid ændres for at forbedre husdyrbrugets kontrol med egen forurening eller for at opnå et mere hensigtsmæssigt tilsyn.

### **Revurdering**

Generelt gør sig gældende, at husdyrbrugets miljøgodkendelse regelmæssigt og mindst hver 10. år skal tages op til revurdering jf. § 40 i Bekendtgørelse om tilladelse og godkendelse mv. af husdyrbrug. Den første regelmæssige vurdering skal dog foretages, når der er forløbet 8 år fra bedriften første gang blev godkendt.

## **3. KLAGEVEJLEDNING**

Datoen for annoncering af denne godkendelse fremgår af skemaet på side 2.

Godkendelsen kan påklages til Natur- og Miljøklagenævnet af ansøgeren, klageberettigede myndigheder og organisationer samt enhver, der har en væsentlig, individuel interesse i sagens udfald.

### **Digital klage**

En eventuel klage skal indgives via Natur- og miljøklagenævnets "klageportal", der findes link til klageportalen på [www.virk.dk](http://www.virk.dk) og [www.borger.dk](http://www.borger.dk).

Du logger på [www.borger.dk](http://www.borger.dk) eller [www.virk.dk](http://www.virk.dk), ligesom du plejer, typisk med NEM-ID. Klagen sendes gennem Klageportalen til den myndighed, der har truffet afgørelsen.

En klage er indgivet, når den er tilgængelig for myndigheden i Klageportalen. Når du klager, skal du betale et gebyr på kr. 500. Du betaler gebyret med betalingskort i Klageportalen.

Klagefristen er 4 uger fra offentliggørelsen, hvilket betyder, at en eventuel klage skal være indsendt via klageportalen senest på den på side 2 under "klagefristen udløber" anførte dato (inden midnat).

Ansøgeren vil ved klagefristens udløb få besked, hvis vi modtager en klage.

### **Udnyttelse af godkendelsen på trods af klage**

Husdyrbruget vil ikke, medmindre klagenævnet bestemmer andet, kunne udnytte miljøgodkendelsen i den tid Natur- og Miljøklagenævnet behandler en eventuel klage, da der er stillet vilkår efter § 27 stk. 1 nr. 2, og stk. 2 i husdyrloven om landskabelige forhold, medmindre klagenævnet bestemmer andet.

### **Civilt søgsmål**

Søgsmål kan anlægges ved domstolene inden 6 måneder fra offentliggørelsen.

## 4. OFFENTLIGGØRELSE OG HØRING

### 4.1 Parter, der har fået resume af udkast eller udkast til godkendelse tilsendt i høring

Resumé af godkendelsen er sendt i høring hos:

Naboer indenfor konsekvensradius.

### 4.2 Hørings svar fra naboer

Der er indenfor høringsperioden indkommet hørings svar fra Ilbjergvej 9. Hørings svaret i dets fulde længde kan ses af bilag 5.

Der udtrykkes bekymring for fluegener, og man ønsker at få oplyst om der gøres noget for at begrænse gener fra fluer, da de i forvejen er meget generet i sommerperioden. Der sluttet af med et ønske om, at der i den endelige godkendelse vil blive stillet krav om en effektiv fluebekæmpelse på svineejendommen.

Ansøger har haft høringsbrevet til udtalelse og skriver bl.a. (se bilag 6), at han vurderer de eksisterende fluegener naboerne oplever er fra en nærliggende kvægejendom med dybstrøelse. Den stald som ønskes opført på Ilbjergvej 17 vil ligge så langt væk, at der ikke kan forventes at blive problemer med fluer for Ilbjergvej 9. Gylletankene er desuden overdækkede.

I godkendelsens afsnit 6.12 om skadedyrsbekæmpelse er redegjort for, at man med rovfluer i stalden vil begrænse flueudviklingen fra bedriften, og der er stillet vilkår om at retningslinjer fra Institut for Agroøkologi skal følges. Der stilles et supplerende vilkår, at hvis bedriften giver anledning til fluegener udover hvad der må forventes, kan bedriften blive pålagt at udarbejde en handleplan og dokumentere overfor kommunen at den bliver gennemført. På den baggrund vurderer kommunen, at fluegener er reguleret tilstrækkeligt, og hvis der opstår fluegener fra bedriften, kan landmanden få en indskærpelse om at udbedre forholdet.

### 4.3 Underretning om godkendelsen

Underretning om godkendelsen er sendt til:

- Kulturarvsstyrelsen
- Embedslægeinstitutionen Midtjylland
- Danmarks Fiskeriforening
- Ferskvandsfiskeriforeningen for Danmark
- Arbejderbevægelsens Erhvervsråd
- Forbrugerrådet
- Danmarks Naturfredningsforening
- Danmarks Sportsfiskerforbund
- Det Økologiske Råd
- Friluftsrådet i Region Limfjord Syd
- Dansk Ornitologisk Forening
- Museum Salling
- Miljøstyrelsen

Godkendelsen er udarbejdet af:

- Skive Kommune

## 5. GENERELLE FORHOLD

### 5.1 Drift og indretning

#### Vilkår

4. **Godkendelse** Et eksemplar af godkendelsen skal til enhver tid være tilgængeligt på husdyrbruget. Eventuelt driftspersonale skal have direkte adgang til godkendelsen og være grundigt orienteret om godkendelsens indhold.
5. **Beredskabsplan** Der skal indsendes en beredskabsplan for bedriften senest 3 måneder efter godkendelsen er taget i brug. Beredskabsplanen skal altid være tilgængelig på ejendommen således, at alle ansatte på ejendommen har fri adgang til den. Alle ansatte skal være bekendt med beredskabsplanens placering og indhold. Beredskabsplanen skal forevises tilsynsmyndigheden ved forlangende.
6. **Salg/ophør** Ved husdyrbrugets overdragelse (f.eks. nyt CVR-nr.) eller ved ophør af husdyrbrugets aktiviteter skal tilsynsmyndigheden orienteres.
7. **Driftsopgaver ved ophør** Ved husdyrbrugets ophør skal der udføres følgende forureningsbegrænsende foranstaltninger:
  - Gyllebeholdere, fortank med rørsystemer, gyllekanaler/kummer m.v. skal tømmes og rengøres.
  - Alle staldafsnit skal tømmes for husdyrgødning, der bortskaffes efter regler om udbringning af husdyrgødning.
  - Restkemikalier, olieaffald, medicinaffald og andet farligt affald skal bortskaffes i henhold til Skive kommunes affaldsregulativer.
8. **Ventilation** Afkast og ventilatorer i forbindelse med staldene skal rengøres mindst 1 gang årligt og tidspunkt skal noteres i en logbog, der opbevares på husdyrbruget i mindst 5 år. Logbogen skal forevises på tilsynsmyndigheden på forlangende.
9. **Vandspild** Drikkevandssystemet skal drives og vedligeholdes således at unødigt spild undgås.

#### **Driftsforstyrrelser og uheld**

Forebyggelse og håndtering af driftsforstyrrelser og uheld vil blive beskrevet i beredskabsplanen når den foreligger. Denne skal være udarbejdet senest 3 måneder efter godkendelsen er udnyttet.

#### **Husdyrbrugets ophør**

Vilkårene har til formål at sikre at eventuel afvikling af husdyrbruget sker miljømæssigt forsvarligt og med tilsynsmyndighedens vidende. I den forbindelse ønskes det ikke, at gylle, olie, kemikalier eller andre potentielt forurenende stoffer fra driften efterlades på ejendommen. Det vil ved evt. ophør, være muligt at anvende ejendommens gyllebeholdere, forudsat der gennemføres 10 års beholderkontrol. Det oplyses at følgende foranstaltninger foretages ved ophør af bedriften. stalde- og gødningsopbevaringsanlæg rengøres. Evt. nedbrydning af stalde og fortank/gyllebeholder vil ske i henhold til gældende regler.

#### **Godt landmandskab**

Det anbefales husdyrbruget at være bekendt med og søge at efterleve "Godt Landmandskab 2005", udarbejdet af Landsudvalgenes Fællesudvalg, eller den nyeste version heraf.

## 6. ANLÆGGET

### 6.1 Årsproduktion

#### Vilkår

10. **Tilladt produktion** Husdyrproduktionen pr. år må på intet tidspunkt overskride:

Dyretype	Staldafsnit	Staldsystem	Antal producerede dyr/ Antal stipladser	Antal DE
Slagtesvin (32-112 kg)	Ny slagtesvinestald	Drænet gulv + spalter (33/67)	21200/5300	590,62
<b>I alt</b>				<b>590,62</b>

**TABEL 2**

Beregnet iht. Bekendtgørelse om erhvervsmæssigt dyrehold, husdyrgødning, ensilage mv. (Bkg. nr. 1318 af 26. november 2015).

Godkendelsen gives til ovenstående antal dyr, vægtgrænser og staldsystemer. Dette gælder også hvis dyreenhedsberegningen ændres.

#### **Miljøteknisk beskrivelse:**

Der er ansøgt om udvidelse af besætningen med en fordeling og sammensætning som angivet i vilkår 10.

#### **Vurdering:**

I dette afsnit defineres rammerne for den tilladte husdyrproduktion. Størrelsen af dyreholdet er fastsat ud fra ansøgningen om godkendelse. Antallet af dyr og afgangsvægt er grundlag for ansøgningssystemets beregninger af ammoniakfordampningen fra staldene, lugt, og husdyrgødningens indhold af kvælstof og fosfor.

Vilkåret om husdyrproduktionens størrelse vil efter Skive Kommunes vurdering være med til at sikre, at miljøpåvirkningerne fra ejendommen i form af ammoniak og lugt, samt husdyrgødningens indhold af kvælstof og fosfor, fastholdes på det niveau, der fremgår af ansøgningen.

### 6.2 Placering i landskabet og i forhold til beskyttelseslinjer, lokalisering m.v.

#### **Vilkår**

- 11. Planmæssige forudsætninger** Før godkendelsen tages i brug, skal der foretages de nødvendige skel- og ejendomsforandringer, således stalden og gyllebeholderen opføres på ejendommen Ilbjergvej 17, og således at stuehuset på Ilbjergvej 14 nedrives eller bliver stuehus på samme ejendom som det ansøgte husdyrbrug.
- 12. Stald og gyllebeholder** Staldens kiphøjde og gyllebeholderens totalhøjde inkl. teltoverdækning må ikke overstige 10,1 meter over terræn. Der skal vælges byggematerialer i afdæmpede farver og under hensyntagen til at stalden ikke virker skæmmende i landskabet.
- 13. Siloer** Fodersiloerne må ikke overstige 12 meter i højden.
- 14. Beplantning om anlæg** Der skal etableres beplantning omkring hele det nye anlæg senest 1 år efter det er opført. En beplantningsplan skal godkendes af Skive kommune inden beplantningen foretages og skal indsendes i forbindelse med byggeanmeldelse. Beplantningen skal løbende vedligeholdes.

## **Miljøteknisk redegørelse og vurdering**

### **Lokalisering herunder afstandskrav**

Der opføres en ny svinestald på ca. 3480 m<sup>2</sup>, en fortank på 300 m<sup>3</sup> og en gyllebeholder på 5000 m<sup>3</sup>. Derudover ønskes 2 fodersiloer. Se bilag 2 for situationsplan

Status, mens sagen verserer, er, at den nye stald og gødningsbeholdere ønskes opført indenfor forbudszonen til nabobeboelse, foruden at stalden opføres henover ejendomsskel til Ilbjergvej 13 og gyllebeholder og fortank opføres på Ilbjergvej 13. Projektet godkendes under forudsætning af at der sker arealoverførsel af jord så stald og gødningsbeholdere opføres på én ejendom, og at stuehuset på naboejendommen Ilbjergvej 14 nedrives eller arealoverføres til samme ejendom.

Placeringen af stald, fortank og gyllebeholder overholder ikke afstandskravet på 30 meter til naboskel for Ilbjergvej 14 og ubebygget matrikel tilhørende Ilbjergvej 11. Øvrige afstandskrav i henhold til § 6, 7, 8 og 20 i husdyrloven er overholdt.

Der er ikke indkommet bemærkninger fra naboer om dispensation fra afstandskrav.

Det vurderes, at den ansøgte placering ikke vil give gener for de berørte naboarealer, da matriklerne er adskilt af en vej, og da beboelsen på Ilbjergvej 14 enten vil blive nedrevet eller arealoverført til Ilbjergvej 17.

I henhold til § 9 stk. 3 i husdyrloven meddeles hermed dispensation til at etablere byggeriet som ansøgt i en afstand af ca. 19 meter fra naboskel.

Bedriftens lokalisering i forhold til byzone, landsby og enkeltbolig kan ses af nedenstående kortudsnit.



Afstanden til byzone, Roslev er ca. 1800 meter. Der er ingen samlet bebyggelse/landsby nærmere end Roslev. Nærmeste beboelse uden landbrugspligt ligger på adressen Ilbjergvej 15 ca. 251 meter syd for stalden.

## **Landskabelige forhold**

Der er ingen konflikt med beskyttelseslinjer eller fredninger.

Bygningshøjden på stalden bliver på 10,1 meter til kip med 25 graders taghældning og en sidehøjde på ca. 2,6 meter. Stalden opføres i afdæmpede farver og under hensyntagen til at de enkelte bygningselementer ikke virker skæmmende i landskabet. Gyllebeholderen opføres i betonelementer med en forventelig totalhøjde på ca. 9 meter over terræn inkl. teltoverdækning. De 2 fodersiloer vil have en maksimal højde på 12 meter.

Projektet ønskes gennemført i landskabsegen Midsalling. Midsalling er de åbne vidder, industrilandbrugenes og vindmøllernes land. Kirkerne ses langvejs fra. Jorden er frugtbar lerjord, terrænet er jævne plateauer og der er derfor høj opdykningsprocent. Kun få landskabstræk adskiller det ene sted fra det andet oplevelsesmæssigt.

Det konkrete projekt etableres på over gangen mellem 2 landskabsområder jf. landskabsanalyse for Skive Kommune: område 79, gårde i jævnt terræn; bølget plateau med lange 3-rækkede læhegn. Flere store gårde, heraf en del i drift, husmandssteder, landsbyer og vindmøller og område 101, Ager øst for Ræling; langstrakt vådbundsområde med nord- sydgående retning. Primært ager samt enkelte felter med eng og mose. Spredt pil solitært og gruppevis langs afvandingsgrøfter.

Hvor projektet ønskes placeret, falder terrænet relativt jævnt mod øst med et svagt fald (2-3 %) ned mod lavbundsområdet med Relling kanal, der ligger cirka 190 meter øst for ejendommen. Øst for lavbundsområdet findes landskabsområder svarende til område 79.

Projektet placeres således i et område, der allerede er domineret af landbrugsinteresser og får samme placering som hidtidigt byggeri. Eksisterende bygninger er dog betydeligt mindre.

Der er ikke knyttet særlige værdifulde landskabelige, naturmæssige eller kulturhistoriske interesser til de nære områder omkring projektet, og ud fra de på godkendelsestidspunktet gældende udpegninger af kommuneplanrammer, lokalplaner og Regionplan 2005, er projektet i øvrigt ikke i strid med de fremtidige ønsker for udviklingen af området.

For at sikre bedst mulig indpasning i områdets landskabelige helhed bliver der stillet vilkår om beplantning. En beplantningsplan der beskriver placeringen af beplantningen, sammensætningen af planter m.v. skal indsendes til og godkendes af Skive Kommune samtidigt med anmeldelsen af byggeriet.

Det vurderes at såfremt gyllebeholderen opføres med en højde inkl. teltoverdækning, der ikke overstiger højden på staldbygningen, og ved etablering af afskærmende beplantning, vil bygningerne ikke virke dominerende i landskabet.

## **6.3 Drift og indretning af staldanlæg**

### **Vilkår**

15. **Staldsystem** Staldafsnittene skal være indrettet som angivet i vilkår 10 under kolonnen "staldsystem" eller med et gulvsystem som har en lavere ammoniakemission.

### **Miljøteknisk redegørelse og vurdering**

Ved valg af staldsystem har der været fokus på hvilke der er bedst anvendelige i relation til miljø, og dermed tab af ammoniak til omgivelserne, samt til dyrenes velfærd. Slagtesvinene kommer til at gå på drænet gulv. Der anvendes overbrusning af gødearealet, så det renholdes og så ammoniak- og lugtemissionen reduceres.

Der etableres gulvudsugning i stalden, og afkastluften herfra ledes igennem en biologisk luftrensner fra Skov, der derved reducerer staldens samlede lugtemission med 37 % og ammoniakemissionen med 70 %.

Stalden er indrettet så der kan rengøres efter hvert hold og derved nedsætte risikoen for sygdomme, nedsætte lugt fra staldene og mindske støvudledningen til gavn for både dyr og mennesker.

Håndtering af gylle er med træk og slip. Der udsluses gylle i ca. 2 timer pr. uge.

Pumpning og håndtering af gylle vil foregå i lukket rørsystem og indenfor normal arbejdstid.

I den ansøgte drift forventes elforbruget at være ca. 152.000 kWh om året, og anvendes primært til ventilationsanlæg, foderanlæg, håndtering af gylle og til belysning.

Vandforbruget forventes at ligge på ca. 12.300 m<sup>3</sup> årligt, primært som drikkevand og til rengøring af staldene.

Der anvendes forskellige vandbesparende og energibesparende foranstaltninger, nærmere beskrevet i afsnit 6.12 om BAT.

Da der ikke drives nogle arealer i forbindelse med bedriften, er der ikke noget forbrug af dieselolie til markdrift. Stalden opvarmes via ribberør, og varmen herfra kommer fra et oliefyr. Det er dog kun i forbindelse med opstart af hold eller udtørring at der anvendes varme i stalden .

Forbruget vurderes, at ligge på et rimeligt leve i forhold til bedriftens produktion. Der skal dog være generel fokus på minimering af ressourceforbruget på ejendommen, hvilket er baggrunden for vilkår om egenkontrol jf. afsnit 6.13.

Det er vurderet, at de ansøgte ændringer og udvidelser på bedriften Ilbjergvej 17 ikke vil medføre uacceptable gener hos omgivelserne ved overholdelse af de opstillede vilkår.

## 6.4 Gødningsproduktion, opbevaring og afsætning

### Vilkår

16. **Afsætning af husdyrgødning** Der skal ved fuld produktion afsættes svinegylle svarende til 590,61 DE (nuværende normtal) til biogasanlæg. En underskrevet kontrakt om afsætning til biogasanlæg skal fremsendes til kommunen inden godkendelsen tages i brug.
17. **Håndtering af gødning** Håndtering af gylle skal foregå under opsyn således spild undgås.

### Miljøteknisk redegørelse og vurdering

Den årlige produktion af gylle fra husdyrbruget på Ilbjergvej 17 er beregnet til 13759 m<sup>3</sup> inklusiv drikkevandsspild, rengøringsvand samt regnvand fra befæstede pladser.

På ejendommen vil opbevaringskapaciteten bestå af, hvad der kan være i stalden og i en nybygget fortank på 300 m<sup>3</sup> samt en gyllebeholder på 5000 m<sup>3</sup>. Der lejes en beholder på 5100 m<sup>3</sup> i forbindelse med biogasanlægget på Rustedmøllevvej 1. Gødning køres til biogasanlæg flere gange i ugen.

Opbevaringskapaciteten på et husdyrbrug skal minimum være 6 måneder og den tilstrækkelige kapacitet vil normalt være 9 måneder. I denne sag svarer kapaciteten inkl. den lejede beholder til 9 måneder og kapaciteten er således tilstrækkelig.

I nedenstående tabel gives en oversigt over de forskellige typer husdyrgødning m.v. der produceres og afsættes i den ansøgte produktion i form af kg N (kvælstof) og kg P (fosfor) og i DE (dyreenheder).



Gødningstype	kg kvælstof	kg fosfor	DE
Svinegylle, produceret	60.171,60	14.110,72	590,62
Svinegylle, afsat til biogas	60.171,60	14.110,72	590,62
I alt til rådighed	0	0	0

**TABEL 3**

## 6.5 Ammoniak og natur

### Vilkår

#### Luftrensingsanlæg

18. Slagtesvinestalden skal indrettes med gulvudsugning, og afkastene tilsluttes et biologisk luftrenseanlæg, som skal være i drift året rundt svarende til 8760 timer pr. år, og reducere ammoniakemissionen med mindst 70 %. Der skal inden godkendelsen tages i brug, fremsendes en beregning for dimensionering og indstilling af ventilationsanlægget, således krav om reduktion på 70 % i ammoniak kan overholdes.
19. Luftrenseanlægget skal forsynes med differenstrykmåler, vandmåler samt ledningsevnesensor. Ledningsevnesensoren skal være placeret i overensstemmelse med fabrikantens anbefaling.
20. Luftrenseanlæggets ledningsevne må ikke overstige 15 miliSiemens, (mS/cm).
21. Tryktabet over luftrenseanlægget må ikke overstige 45 pascal, (Pa).
22. Det brugte læsevand skal ledes direkte i fortanken eller til anden godkendt opbevaring.
23. Luftrenseanlægget skal vedligeholdes i overensstemmelse med producentens vejledning. Producentens vejledning skal opbevares på husdyrbruget.
24. Tilsynsmyndigheden skal underrettes, såfremt luftrenseanlægget er ude af drift i en periode på mere end 14 dage.

#### Miljøteknisk redegørelse og vurdering

Det generelle ammoniakkrav er overholdt med en margin på 3874 kg N/år.

Der etableres biologisk luftrenser som reducerer ammoniakemissionen med 70 %. Anlægget reducerer også lugtbidraget. For vilkår herom se afsnit 6.10.

Opbevaring af gylle foregår som nævnt i foranstående afsnit i stalden, fortank og overdækket gyllebeholder og der vil ske jævnlig afhentning til biogasanlæg. Da beholderne er overdækkede vil de ikke bidrage væsentligt til ammoniakemissionen fra ejendommen.

#### Kategori 1, 2 og 3 natur:

Nærmeste kategori 1 natur, ligger omtrent 10 km mod øst. Der er derfor, alene pga. afstanden vurderet, at der ikke vil være nogen væsentlig påvirkning af Kategori 1 natur.  
 Nærmeste kategori 2 natur ligger ca. 6 km mod vest. Der er derfor, alene pga. afstanden vurderet, at der ikke vil være nogen væsentlig påvirkning af Kategori 2 natur.  
 Nærmeste kategori 3 natur er overdrevsskrænter ned mod Rusted Møllebæk. Afstanden hertil er ca. 850 meter. I husdyrgodkendelse.dk er der beregnet en merdeposition til overdrevet på 0,2 kg N/ha. Der er derfor ikke grundlag for at stille skærpede krav til ammoniakpåvirkningen af dette overdrev.

**Øvrig § 3 natur:**

Der er nogle mindre vandhuller indenfor 500 meter af ejendommen. De vurderes ikke at blive væsentlig påvirket af etableringen af bedriften.

**Natura 2000:**

Nærmeste Natura 2000 område er Habitatområde Lovns Bredning ca. 9 km mod øst. Afstanden alene gør at der ikke er et eksperimentelt videnskabeligt bevis for, at ammoniakbelastningen fra Ilbjergvej 17 vil påvirke naturtyper på udpegningsgrundlaget væsentligt.

**Habitat-arter:**

Arter beskyttet ifølge habitatdirektivets bilag IV må ikke fanges, slås ihjel eller forstyrres med vilje, og deres levesteder må ikke beskadiges eller ødelægges.

Ifølge Faglig rapport fra DMU nr. 635, 2007, Håndbog om dyrearter på habitatdirektivets bilag IV, er der registreret følgende bilag IV arter i området omkring anlægget og godkendelsens udbringningsarealer: vandflagermus, sydflagermus, odder, markfirben, stor vandsalamander, spidssnudet frø og strandtudse.

Skive Kommune har pt. ikke kendskab til andre bilag IV arter i området.

Det vurderes, at potentielle levesteder eller sporadiske opholdssteder for bilag IV arter ikke påvirkes væsentligt af det ansøgte projekt.

**BAT-niveau ammoniak**

Der er beregnet et vejledende BAT-niveau for ammoniakemission på bedriften i henhold til Miljøstyrelsens vejledende standardvilkår for slagtesvin.

BAT-niveauet kan fastlægges til 5274 kg NH<sub>3</sub>-N/år (se afsnit 6.14 om BAT). Ansøgningen viser et samlet ammoniaktab på 3106 kg NH<sub>3</sub>-N/år. BAT-niveauet for ammoniak er således overholdt.

**6.6 Foder**

**Vilkår**

25. **Slagtesvin, P ab dyr** Den totale mængde producerede P ab dyr pr. år beregnet som P ab dyr pr. slagtesvin\*antallet af slagtesvin skal være mindre end 13131.
26. **Foderspild** Foderrester som spildes i forbindelse med drift af fodersiloer skal hurtigst muligt fjernes og opbevares så der ikke opstår gener eller forurening.

**Miljøteknisk redegørelse og vurdering**

Der anvendes særlige fodertiltag for slagtesvinene for at begrænse fosforudledningen fra bedriften. Indholdet af fosfor er reduceret til 4,63 g/FE

Der stilles vilkår om total mængde P ab dyr.

***P ab dyr pr. slagtesvin beregnes ud fra følgende ligning:***

$$P \text{ ab dyr pr. slagtesvin} = (((\text{afgangsvægt} - \text{indgangsvægt}) \times \text{FEsv pr. kg tilvækst} \times \text{gram fosfor pr. FEsv}/1000) - ((\text{afgangsvægt} - \text{indgangsvægt}) \times 0,0055 \text{ kg P pr. kg tilvækst}))$$

Faktor	Værdi
Antal slagtesvin	21200
Indgangsvægt i kg	32
Afgangsvægt i kg	112
g fosfor/FEsv	4,63
FE pr. kg tilvækst	2,86

Kg P ab dyr pr. slagtesvin	0,619344
----------------------------	----------

Vilkår 25 er beregnet ud fra forudsætningerne i tabellerne ovenfor. De enkelte forudsætninger er ikke bindende, men vilkårs ligningen skal samlet set overholdes.

## 6.7 Spildevand og restvand herunder regnvand

### Vilkår

Ingen vilkår

### Miljøteknisk redegørelse og vurdering

Der produceres vaskevand fra svinestalden i forbindelse med holdskifte. Vaskevand ledes til gyllekanaler og er indregnet som en del af den samlede årlige produktion af flydende husdyrgødning.

Der forventes en årlig produktion på 2500 m<sup>3</sup>.

Tagvand fra stalden vil blive nedsivet omkring bygningen. Der skal søges om en nedsivningstilladelse.

Der etableres en håndvask og bedefaciliteter i stalden. Der vil blive ansøgt om nedsivningstilladelse i forbindelse med byggeansøgning.

## 6.8 Støj og vibrationer, herunder transport

### Vilkår

27. **Støjmission** Husdyrbrugets samlede støjmission må i intet punkt ved de nærmest liggende enkeltboliger overskride følgende værdier:

Områdetype	Dagperiode	Aftenperiode	Natperiode
	Mandag-fredag kl. 07.00-18.00 Lørdag kl. 07.00-14.00	Mandag-fredag kl. 18.00-22.00 Lørdag kl. 14.00-22.00 Søn- & helligdage kl. 07.00-22.00	Alle dage kl. 22.00-07.00
Nabobeboelse* (ikke landbrug)	55 dB(A)	45 dB(A)	40 dB(A)
Byzone	45 dB(A)	40 dB(A)	35 dB(A)
Områder for blandet bolig- og erhvervs-bebyggelse	55 dB(A)	45 dB(A)	40 dB(A)

\*) Nabobeboelse defineres som opholdsarealer ved nærmeste nabo. Ved tvivlsspørgsmål er det tilsynsmyndigheden, der definerer, hvor støjgrænsen gælder.

- Den samlede støjmission er angivet som det ækvivalente, korrigerede lydtryksniveau målt i dB(A).
- Grænseværdierne skal overholdes i de mest støjbelastende otte timer i dagperioden, den mest støjbelastende time i aftenperioden og den mest støjbelastende ½ time i natperioden.
- De anførte grænseværdier for støjbidraget regnes overholdt, hvis de ikke overskrides af en måling/beregning der er midlet over en periode, som afhænger af tidspunktet på døgnet således:
  - For dagperioden, kl. 7 - 18 alle dage, er måleperioden det mest støjbelastende samlede tidsrum på 8 timer.
  - For aftenperioden, kl. 18 - 22 alle dage, er måleperioden det mest støjbelastende samlede tidsrum på 1 time.
  - For natperioden, kl. 22 - 7 alle dage, er måleperioden det mest støjbelastende samlede tidsrum på ½ time.
- Markarbejde med traktorer og landbrugsmaskiner er ikke omfattet af ovennævnte støjgrænser.

28. **Natlig støj** Husdyrbrugets støjbidrag til et maksimalniveau i natperioden må ikke overskride 55 dB(A).
29. **Støjmåling/beregning** Hvis kommunen finder det nødvendigt, skal ejer af husdyrbruget for egen regning lade udføre støjmålinger og/eller -beregninger af støjen fra husdyrbruget for at dokumentere, at støjgrænserne jf. ovenstående vilkår er overholdt. Hvis grænserne konstateres overholdt, kan der højst pålægges ejer at få foretaget én støjmåling og eller -beregning om året. Målingerne/beregningerne skal udføres og rapporteres som "Miljømåling – ekstern støj" af en enhed, som er optaget på Miljøstyrelsens liste over godkendte laboratorier. Virksomhedens støj skal dokumenteres ved måling eller efter gældende vejledninger fra Miljøstyrelsen, pt. nr. 6/1984 om Måling af ekstern støj og nr. 5/1993 om Beregning af ekstern støj fra virksomheder. Målingerne/beregningerne skal foretages på/for de mest støjbelastede områder udenfor husdyrbrugets grund og under de mest støjbelastede driftsforhold - eller efter anden aftale med kommunen. Viser støjrapporten at der sker overskridelse af grænseværdierne, kan husdyrbruget påbydes at nedbringe støjniveauet.

### **Miljøteknisk redegørelse og vurdering**

På ejendommen er de væsentligste støjkluder, ventilationsanlæg, indblæsning af foder i silo, brug af kompressor og traktor-/lastbiltransport.

Eftersom der er ventilatorer i ventilationsafkast, kan der observeres støj fra disse i nærheden af staldene. Støjniveauet vil dog være minimalt, da motorerne i ventilatorerne er placeret i den nederste del af afkastene. Det forventes at alle ventilatorer opfylder de nugældende krav mht. støj.

Støj fra transport vil primært komme fra lastbiler med levering af foder, gylletransporter, dyr, herunder døde dyr.

Nedenstående transporter er anslået:

<b>Transporter:</b>	<b>Nudrift ca</b>	<b>Udvidelse ca</b>
Levering af foder – mineraler m.v.	0	52
Afhentning af dyr	0	104
Transporter med husdyrgødning, udbringning	0	0
Transporter med husdyrgødning, biogas-anlæg	0	260
Levering af brændstof	0	10
Afhentning af døde dyr	0	104
Afhentning af affald	0	52
Andet/diverse	0	11
<b>I alt</b>	<b>0</b>	<b>645</b>

Arbejdskørsel vil ske ad Ilbjergvej. I det omfang det er muligt, vil alle støjende aktiviteter blive lagt indenfor normal arbejdstid (06-18). Dog kan der forekomme afvigelser i forbindelse med levering og afhentning af dyr, foder og husdyrgødning.

Alle grænseværdier for støj vil blive overholdt, og der vil kun i meget få tilfælde opstå støjgener fra transporterne.

Da en del af transporterne er begrænset til enkelte af årets dage, og da der kun er spredt bebyggelse i området ved ejendommen, vurderes det, at transporter ikke vil give anledning til væsentlige gener for omkringboende.

Det er Skive Kommunes vurdering, at der i den daglige drift og i valg af teknologi, tages hensyn til omgivelserne. Vilkårene som stilles er standardvilkår om støjforhold.

## 6.9 Lysforhold

### Vilkår

Ingen vilkår

### Miljøteknisk redegørelse og vurdering

Der vil være slukket for lys i staldene om natten.

Udendørsbelysning forefindes ved staldindgangen og ved udleveringsrampen. Denne belysning vil heller ikke være tændt om natten.

Der vurderes ikke at være belysning, skygger eller reflekser, som kan genere naboer.

Der skal være fokus på at anvende energibesparende belysning på bedriften.

## 6.10 Lugt og støj

### Vilkår

#### Lugt

30. Luftreanseanlægget, jf. vilkår 18, skal reducere lugtemissionen med 38 %. Der skal inden godkendelsen tages i brug, fremsendes en beregning for dimensionering og indstilling af ventilationsanlægget, således krav om reduktion på 38 % i lugt kan overholdes.

31. Husdyrbruget må uden for ejendommens areal ikke give anledning til lugtgener, som af tilsynsmyndigheden vurderes til at være væsentlige.

32. Såfremt tilsynsmyndigheden vurderer, at driften giver anledning til flere lugtgener for omboende end forventet, skal ejeren af bedriften få udarbejdet en handlingsplan for reduktion af generne. Handlingsplanen skal godkendes af Skive Kommune, og derefter gennemføres. Samtlige udgifter i forbindelse med ovennævnte afholdes af husdyrbruget.

33. Lugtbidraget fra stalden skal sikres begrænset ved en god og hensigtsmæssig staldhygiejne og rengøring.




#### Støj

34. Husdyrbruget skal indrettes og drives således der ikke opstår væsentlige støjgener udenfor husdyrbrugets arealer.

### Miljøteknisk redegørelse og vurdering

Det ansøgte projekt overholder beskyttelsesniveauet for lugt for alle områdetyper (byzone, samlet bebyggelse og enkeltbolig)

### Samlet resultat af lugtberegning

Bebyggelse	Kumulation	Model	Ukorrigeret geneafstand (ansøgt)	Ukorrigeret geneafstand (nudrift)	Korrigeret geneafstand (ansøgt)	Korrigeret geneafstand (nudrift)	Vægtet gennemsnits afstand	Bort-screenet	Genekriterie overholdt
+  Ilbjergvej 15	0	NY	376,82	0,00	301,46	0,00	305,43	Nej	Ja
+  Roslevej 67	0	NY	728,46	0,00	728,46	0,00	1.913,68	Ja	Ja
+  Gamstrup By, Roslev	0	NY	947,71	0,00	947,71	0,00	1.900,77	Ja	Ja

Nærmeste byzone er Roslev hvor der er beregnet en korrigeret geneafstand på 948 meter, og den faktiske afstand fra lugtcentrum er på ca. 1900 meter.

Der er ingen samlet bebyggelse tættere på end Roslev by.

Nærmeste nabo uden landbrugspligt er Ilbjergvej 15. Der er beregnet en korrigeret geneafstand på 301 meter og den faktiske afstand er ca. 305 meter.

For at opfylde lugtkravene etableres gulvudsugning med biologisk luftrensere. Dette reducerer lugten med 37 %. Derudover vil der blive foretaget hyppig rengøring også af ventilationsskaktene. Overbrusning vil være med til at styre dyrenes gødningsadfærd og dermed også være lugtreducerende.

Der kan forekomme støv i forbindelse med transport på grusvej og pladser og ved ventilationsluft.

Der stilles vilkår om luftrenseanlæg udover dem der er fastsat i afsnit 6.5 om ammoniak og natur samt nogle generelle vilkår om begrænsning af lugt og støv og om at evt. lugtgener der går udover hvad der ligger til grund for denne godkendelse skal nedbringes.

## 6.11 Affald, råvarer, ressourcer og hjælpestoffer

### Vilkår

35. **Renholdelse af arealer** Arealerne omkring bygninger og tilkørselsveje skal holdes ryddelige og fri for affald.
36. **Døde dyr** Opbevaringen af døde dyr må ikke give anledning til uhygiejniske forhold eller risiko for forurening af jord, grundvand eller overfladevand.
37. **Opsamling af oliespild** Et olieabsorberende materiale, eksempelvis kattegrus, skal til enhver tid være let tilgængeligt i umiddelbar nærhed af alle ejendommens oliebeholdere, således at spild omgående og effektivt kan opsamles.
38. **Opbevaring af farligt affald** Farlige produkter (smøreolie, insektgifte, m.v.) og farligt affald (råvare-, olie- og kemikalieaffald) skal opbevares i beholdere beregnet til formålet og være tydeligt mærkede med angivelse af indhold. Oplagspladsen skal være under tag og uden afløb. Den skal være indrettet således, at lækage eller spild kan opsamles og således, at der ikke er risiko for, at spild kan forurene jord og grundvand. Opsamlingskapaciteten skal svare til volumen på den største beholder. Til opsamling af spild kan f.eks. bruges en spildbakke. Der må ikke være risiko for opsamling af slagregn eller sne.
39. **Opbevaring og spild af kemikalier** Oplagsplads til kemikalier skal være indrettet således, at lækage eller spild kan opsamles. Opsamlingskapaciteten skal svare til volumen på den største beholder. Til opsamling af spild kan f.eks. bruges en spildbakke, eller ved mindre spild et absorberende materiale, såsom kattegrus, savsmuld eller lignende. Det opsamlede spild betragtes som farligt affald og skal håndteres derefter.

### Miljøteknisk redegørelse og vurdering

Døde dyr fjernes dagligt fra staldene og placeres i container eller under kadaverkapsel, udviklet til formålet. For placering se situationsplan, bilag 2.

Brændbart affald i form af plastik, papirsække, aftøringspapir og tom rengjort emballage bliver opsamlet i container og bortskaffes via en indsamlingsordning for erhvervsvirksomheder eller til kommunalgenbrugsplads.

Jern og metal afhændes til produkthandler og glas m.m. bortskaffes via indsamlingsordning for erhvervsvirksomheder eller bortskaffes til kommunalgenbrugsplads.

Klinisk risikoaffald i form af medicinglas og -rester samt kanyler bortskaffes via indsamlingsordning for erhvervsvirksomheder, indleveres på genbrugsplads eller sendes med dyrlægen retur.

Der er ingen pesticider på ejendommen.

Der er ikke spildolie på ejendommen fremadrettet

Fyringsolie opbevares i godkendt tank udenfor teknikrummet.

Korn til foder og andre fodermidler opbevares på Ilbjergvej 13.

Transportbelastningen er vurderet i forangående afsnit.

Formålet med de stillede vilkår i dette afsnit er at sikre en forsvarlig og korrekt håndtering af affald og råvarer på Ilbjergvej 17 her igennem at forebygge og minimere risikoen for forurening af jord og grundvand.

Et tidssvarende konventionelt landbrug skal håndtere en række forskellige typer af farlige og forurenende stoffer: plantebekæmpelsesmidler, insektgift, rengøringsmidler, smøre- og spildolie, medicin, affaldsprodukter og andet.

Det vurderes at ovennævnte vilkår sikrer opbevaringen af affald og råvarer, så risikoen for forurening af jord og grundvand vil være minimal.

## 6.12 Skadedyrsbekæmpelse

### Vilkår

40. **Management** Arealerne omkring bygninger og tilkørselsveje skal holdes fri for affald, foderrester, gødning m.v.
41. **Fluer** Fluebekæmpelse skal ske i overensstemmelse med retningslinierne fra Institut for Agroøkologi, Aarhus Universitet.
42. **Fluegener** Såfremt tilsynsmyndigheden vurderer, at driften giver anledning til flere fluegener for omboende end forventet, skal ejeren af bedriften få udarbejdet en handlingsplan for reduktion af generne. Handlingsplanen skal godkendes af Skive Kommune, og efterfølgende skal det dokumenteres, at den bliver gennemført. Samtlige udgifter i forbindelse med ovennævnte afholdes af husdyrbruget.

### Miljøteknisk redegørelse og vurdering

Der holdes generelt en god hygiejne i staldene og ved foderopbevaringen, så tiltrækningen af skadedyr minimeres.

Fluegener minimeres ved at der bruges rovfluer i staldene. På denne måde forekommer der ikke store skadedyrsgener fra stalden. For at holde skadedyrsniveauet på et minimum, fortsætter det forebyggende arbejde i den nye stald og det forventes derfor ikke at der vil optræde flere gener efter udvidelsen.

Bekæmpelse af rotter og andre skadedyr foregår i samarbejde med en professionel skadedyrsbekæmper og efter retningslinjerne fra Institut for Agroøkologi.

Formålet med de stillede vilkår i dette afsnit er at begrænse ejendommens tilhold af skadedyr.

Det vurderes, at skadedyr kan forårsage unødigt stor risiko for forurenende driftsuheld og driftsforstyrrelser på grund af beskadiget materiel, for eksempel kortslutning i strømforsyninger, som kan medføre utilsigtede opstarter og afbrydelser af pumper, ventilatorer, foderanlæg og andet.

## 6.13 Driftskontrol/Egenkontrol og dokumentation

### Vilkår

43. Der skal føres en logbog hvoraf følgende skal fremgå:

- Antal producerede slagtesvin pr. år
- Indgangsvægt og afgangsvægt som gennemsnit pr. år
- Foderforbrug pr. kg tilvækst
- Det gennemsnitlige indhold af fosfor pr. FEslagtesvin i foderblandingerne
- Årligt vandforbrug
- Årligt energiforbrug
- Alle uheld, der har medført en risiko for forurening af jord eller overfladevand
- Kvitteringer for afleveret affald
- Dato for vedligeholdelse og start og sluttidspunkt for evt. driftsstop af luftreanseanlægget

### Fodring

44. P ab dyr jf. vilkår 25 skal på baggrund af registreringerne i vilkår 43 beregnes for en sammenhængende periode på minimum 12 måneder i en periode på 1½ år fra denne godkendelse bliver udnyttet.
45. Der skal udarbejdes en blandeforskrift for foder mindst hver tredje måned, såfremt der anvendes hjemmeblandet foder.
46. Registreringer, indlægssedler for hver tredje måned samt eventuelle blandeforskrifter skal opbevares på husdyrbruget i mindst 5 år og forevises tilsynsmyndigheden på forlangende.
47. **Opdatering af beredskabsplan** Beredskabsplan skal opdateres efter behov. Det skal af beredskabsplanen fremgå, hvornår den sidst er revideret.
48. **Journal for fluebekæmpelse** Hvis der opstår problemer med fluer, kan Skive Kommune kræve, at der føres journal over hvornår, der er foretaget bekæmpelse, og der kan forlanges fremvisning af kvitteringer for køb af skadedyrsbekæmpelsesmidler.

### Miljøteknisk redegørelse og vurdering

Der stilles vilkår om registrering af forskellige data, som skal dokumentere at godkendelsens produktionsvilkår overholdes, bl.a. vedr. besætningsstørrelsen og foderkorrektioner.

Gennem egenkontrol af vand- og energiforbruget skabes der mulighed for at finde potentielle besparelser, som kan vise sig fordelagtige såvel økonomisk som miljømæssigt.

Husdyrbruget skal kunne dokumentere, at affald bortskaffes på korrekt og forsvarlig vis, således at risikoen for forurening eller gener som følge af forkert håndteret affald minimeres.

Gennem registrering af uheld, der medfører forurening eller risiko for forurening kan husdyrbruget i samarbejde med tilsynsmyndigheden foretage opfølgende årsagsanalyser til udpegning af miljømæssigt u hensigtsmæssige driftsprocedurer. På baggrund heraf kan husdyrbruget revidere de fremtidige driftsprocedurer og dermed opnå en mere miljømæssig forsvarlig drift.

## 6.14 Renere teknologi og BAT

### Vilkår

49. På bedriften skal der foretages en løbende vurdering af om indførelse af nye teknologier vil være proportionelt for at nedbringe bedriftens udledninger af forurenende stoffer, ligesom der skal arbejdes for at begrænse ressourceanvendelsen og affaldsproduktionen.



## **Miljøteknisk redegørelse og vurdering**

### ***Tilvalg af BAT***

Der er valgt et drænet gulv med gulvudsugning og biologisk luftrensning i stalden, og der fodres med et reduceret indhold af fosfor.

### ***Fravalg af BAT***

Der er fravalgt anvendelse af forskellige teknologier.

Benzoesyre er fravalgt, da der er etableret luftenseanlæg der allerede fjerner en betydelig del af dyreholdets ammoniakfordampning. Der ønskes derfor ikke anvendt fodringstiltag eller indkøbt ammoniakreducerende fodringstiltag, da BAT allerede er overholdt.

Gyllekøling er fravalgt, da det ikke er muligt at bruge varmen på ejendommen.

Svovlsyrebehandling af gylle i de eksisterende stalde er fravalgt, da etableringsomkostningerne er høje, og da det ikke umiddelbart vil være muligt at etablere i eksisterende anlæg.

BAT-niveauerne overholdes ved anvendelse af biologisk luftrensning og reduktion af fosforindholdet i foderet.

### ***Management***

Det er BREF indenfor management, at uddanne bedriftens personale, at registrere energi- og ressourceforbrug samt forbrug og anvendelse af handels- og kunstgødning. Endvidere at have procedurer for at sikre ren- og vedligeholdelse af bygninger og inventar, at planlægge gødning af markerne korrekt samt at have nødfremgangsmåde ved evt. uheld.

For Ilbjergvej 17 er disse forhold jf. ansøgningen opfyldt.

### ***Fodring***

Det er BAT i henhold til BREF, at styre næringsstofindholdet i foderet. For slagtesvin er udarbejdet et teknologiblad for hhv. råprotein og fosfor i foderet. Indholdet af fosfor i foderet er reduceret i forhold til normen for slagtesvin. Der stilles vilkår om en maksimal udledning af fosfor ab dyr for slagtesvinene i afsnit 6.6 om foder, og egenkontrolvilkår er stillet i afsnit 6.13.

Der kan beregnes et nyt BAT-niveau for hhv. ammoniak og fosfor.

For ammoniak kan BAT-niveauet beregnes således,

21200 slagtesvin x 0,228 kg N/år x 1,09 (Ny stald)	<b>5274 kg N/år</b>
---	---------------------

I følge beregninger i husdyrgodkendelse.dk vil ammoniakemissionen for projektet ligge på 3106 kg N/år. BAT-niveauet er overholdt med stor margin.

For fosfor kan BAT-niveauet beregnes således,

Slagtesvin: 590,62 DE \* 22,3 g P/DE = 13171 kg P/år

Af ansøgningen fremgår at der i den ansøgte drift produceres 13130 kg P/år. BAT-niveauet for fosfor er således overholdt.

### ***Staldindretning***

Som anført under til- og fravalg af BAT, er der anvendt drænet gulv med gulvudsugning og biologisk luftrensning som reducerer både ammoniak- og lugtemissionen. Ved valg af denne teknologi vurderes det at stalden opfylder kravet til BAT.

### ***Forbrug af vand og energi***

Det er BREF, at rengøre med højtryksrensere, at kalibrere drikkevandsinstallationerne, at registrere vandforbrug, at identificere og reparere evt. lækager, at isolere bygninger, at installere energibesparende belysning og at anvende naturlig ventilation i videst mulig omfang.

På Ilbjergvej 17 anvendes hovedparten af de nævnte tiltag. Naturlig ventilation er ikke vurderet at være en mulighed i intensivt drevede svinestalde.

Skive Kommune vurderer, at driften af ejendommen vil opfylde BAT indenfor forbrug af vand og energi ved at gennemføre de i ansøgningen oplyste tiltag.

### **Opbevaring og udbringning af husdyrgødning**

BREF-dokumentet for intensiv svine- og fjerkræbrug i forhold til opbevaring og udbringning af husdyrgødning er for hovedparten implementeret via husdyrgødningsbekendtgørelsen. Hovedformålet med reguleringen er at reducere udledningen af ammoniak og udvaskning af kvælstof til vandmiljøet.

Ifølge BREF er det udover reguleringen i husdyrgødningsbekendtgørelsen, BAT indenfor opbevaring og udbringning, at måle indholdet af næringsstoffer i gødningen, at undgå lugtgener hos naboer ved at sprede gødning i dagtimerne og undgå udspreddning i weekenderne, at tage hensyn til vindretningen i forhold til naboerne og i det hele taget at nedbringe ammoniakemissionen fra markerne ved valg af bedst tilgængelige og anvendelige udbringningsteknologi.

Der vil ved driften af husdyrbruget blive taget hensyn til naboer. Da al gødning afsættes til biogasanlæg, er det ikke muligt at vurdere på BAT for udbringning ved meddelelse af denne godkendelse.

### **Konklusion**

Skive Kommune vurderer, at anvendelsen af BAT på ejendommen er tilfredsstillende. Der skal løbende arbejdes på at begrænse ressourceanvendelsen og udledningen af forurenende stoffer ved indførelse af nye teknologier.

## **7. AREALER**

Der indgår ingen udbringningsarealer i forbindelse med ansøgningen. Al husdyrgødning afsættes til biogasanlæg.

## **8. PÅVIRKNING AF NATURA 2000 VANDOMRÅDER**

Inden et projekt kan godkendes skal der ifølge habitatbekendtgørelsens § 7, stk. 1, foretages en vurdering af, om projektet i sig selv, eller i forbindelse med andre planer og projekter, kan påvirke et Natura 2000-område væsentligt. Ved vurderingen af om et projekt kan påvirke et Natura 2000 væsentligt, skal der ses på den eventuelle negative påvirkning projektet kan have på området og dens bevaringsmålsætning, habitatbekendtgørelsens § 7, stk. 2. Hvis projektet vurderes at kunne skade området, kan der ikke meddeles tilladelse til det ansøgte. Hvis vurderingen derimod viser, at projektet ikke kan skade området, kan der meddeles godkendelse til det ansøgte.

Husdyrbrugets påvirkninger på overfladevand vurderes indenfor de kystvandsoplande, som Limfjorden er opdelt i, jf. udkast til vandplanerne. Vurderingen foretages i henhold til Miljøstyrelsens vejledning om vurdering af nitrat og fosfor til overfladevande.

Miljøstyrelsens vejledning fastlægger afskæringskriterier for graden af påvirkning af nitratudvaskning til overfladevand. Et husdyrbrug vurderes ikke at medføre negativ påvirkning på overfladevande, herunder Natura 2000-områder samt yngle- eller rasteområder for beskyttede arter som følge af nitratudvaskning, såfremt afskæringskriterierne er overholdt.

Kvælstoftab til overfladevande stammer fra de arealer, hvorpå husdyrgødningen fra produktionen udbringes. Da denne godkendelse alene omfatter en godkendelse af anlægget på ejendommen Ilbjergvej 17, og al husdyrgødning fra produktionen afsættes til biogasanlæg, er

det Skive Kommunes vurdering at projektet i sig selv eller i kumulation med andre projekter ikke vil påvirke Natura 2000 vandområder væsentligt.

## 9. KONKLUSION

Skive Kommune vurderer,

- at ansøger har truffet de nødvendige foranstaltninger til at forebygge og begrænse forureningen fra husdyrbruget og til at modvirke eventuelle skadelige virkninger på miljøet.
- at husdyrbruget i øvrigt kan drives på stedet uden at påvirke omgivelserne på en måde, som er uforenelig med hensynet til omgivelserne.
- at de kort- og langsigtede miljøpåvirkninger og den samlede miljøpåvirkninger fra husdyrbrugets produktion bliver begrænset til et acceptabelt niveau, når de til enhver tid gældende generelle miljøregler for den pågældende type husdyrbrug og vilkårene i miljøgodkendelsen overholdes.
- at udvidelse af husdyrbrugets produktion overordnet betragtet ikke medfører en øget husdyrproduktion og en øget miljøpåvirkning i kommunen, i det strukturudviklingen går mod færre men større bedrifter.
- at produktionen ikke vil medføre en væsentlig påvirkning af:
  - nabobeboelser
  - Natura2000-områder og natur i øvrigt
  - overfladevand
  - nitratfølsomme indvindingsområder
  - landskabelige værdier og værdifulde kulturmiljøer

Husdyrproduktionen på Ilbjergvej 17 vurderes samlet set ikke at give anledning til væsentlige påvirkninger/gener for lokale naturområder og omkringboende, hvis vilkårene i denne godkendelse efterkommes.

Udkast til miljøgodkendelsen er gennemgået af Anders Christensen og miljøkonsulent Peter Salling og evt. bemærkninger er afklaret og godkendelsen tilpasset iht. aftale.

Med venlig hilsen



Marianne Dyhrberg  
Miljøingeniør

## BILAG

### Bilag 1. Grundlag for vilkår og lovgivning

#### Vilkår

Godkendelsens vilkår er meddelt med baggrund i kommunens vurderinger og i følgende af Miljøstyrelsens bekendtgørelser, vejledninger og orienteringer:

- *Vejledning nr. 2/2001 Luftvejledningen*
- *Vejledning nr. 5/1984 Ekstern støj fra virksomheder*
- *Vejledning nr. 6/1984 Måling af ekstern støj fra virksomheder*
- *Vejledning nr. 6/1997 om kontrol af gyllebeholdere*
- *Vejledning om logbog for beholdere med flydende husdyrgødning*
- *Vejledning nr. 1/2009 til bkg. om påfyldning og vask af sprøjter til udbringning af bekæmpelsesmidler*
- *Wiki-vejledningen – Miljøstyrelsens vejledning om godkendelse af husdyrbrug*
- *Vejledning nr. 6/2005 Om Håndhævelse af Miljøbeskyttelsesloven*
- *Faglig rapport vedrørende en ny lugtvejledning for husdyrbrug (dec. 2006)*

samt

- *“Vejledende retningslinjer for vurdering af lugt og begrænsning af gener fra stalde” udgivet af FMK*

#### Lovgivning

Udover vilkårene i nærværende miljøgodkendelse er husdyrbruget underlagt bestemmelserne i gældende love og bekendtgørelser.

Udover Lov om miljøgodkendelse m.v. af husdyrbrug (lovbekendtgørelse nr. 442 af 13. maj 2016), kan bl.a. følgende af de heraf afledte bekendtgørelser, regulativer og forskrifter være relevante for husdyrbruget:

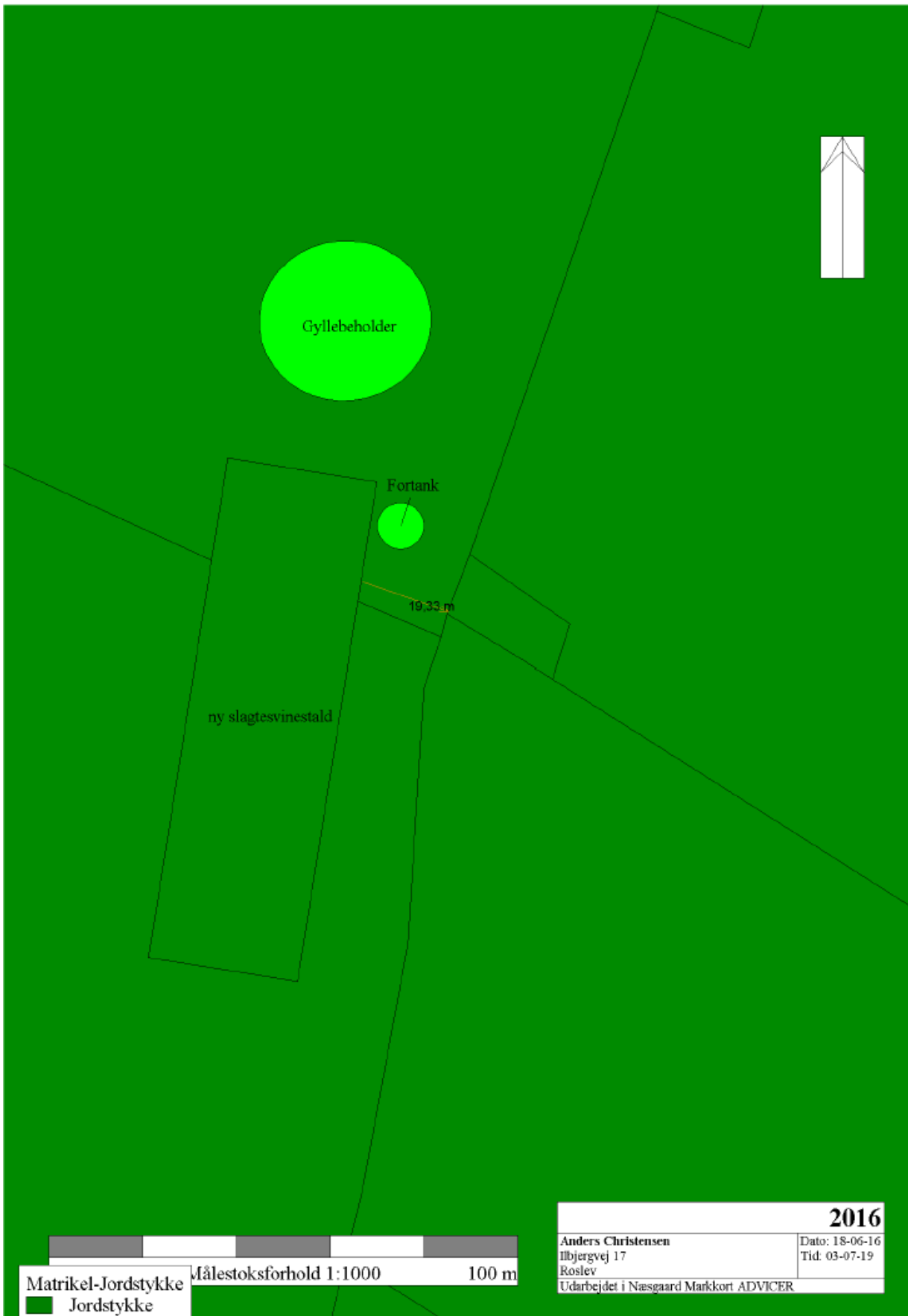
- *Bek. nr. 44 af 11. januar 2016 om tilladelse og godkendelse m.v. af husdyrbrug.*
- *Bek. nr. 1309 af 18. december 2012 om affald.*
- *Bek. nr. 1318 af 26. november 2015 om erhvervsmæssigt dyrehold, husdyrgødning, ensilage m.v.*
- *Bek. nr. 467 af 23. maj 2016 om miljøregulering af visse aktiviteter*
- *Bek. nr. 1322 af 14. december 2012 om kontrol af beholdere til opbevaring af flydende husdyrgødning og ensilagesaft*
- *Bek. nr. 969 af 28. juni 2016 om uddannelse af erhvervsmæssige brugere af plantebeskyttelsesmidler og af ansatte hos forhandlere af plantebeskyttelsesmidler*
- *Bek. nr. 907 af 24. juni 2016 om bekæmpelsesmidler.*
- *Bek. nr. 906 af 24. juni 2016 om påfyldning og vask m.v. af sprøjter til udbringning af plantebeskyttelsesmidler.*
- *Bek. nr. 1611 af 10. december 2015 om indretning, etablering og drift af olietanke, rørsystemer og pipelines.*
- *Skive Kommunes regulativ for erhvervsaffald.*

Der kan i fremtiden vedtages nye bestemmelser, som vil kunne medføre andre regler for husdyrbrugets aktiviteter.

## Bilag 2. Situationsplan – Ilbjergvej 17

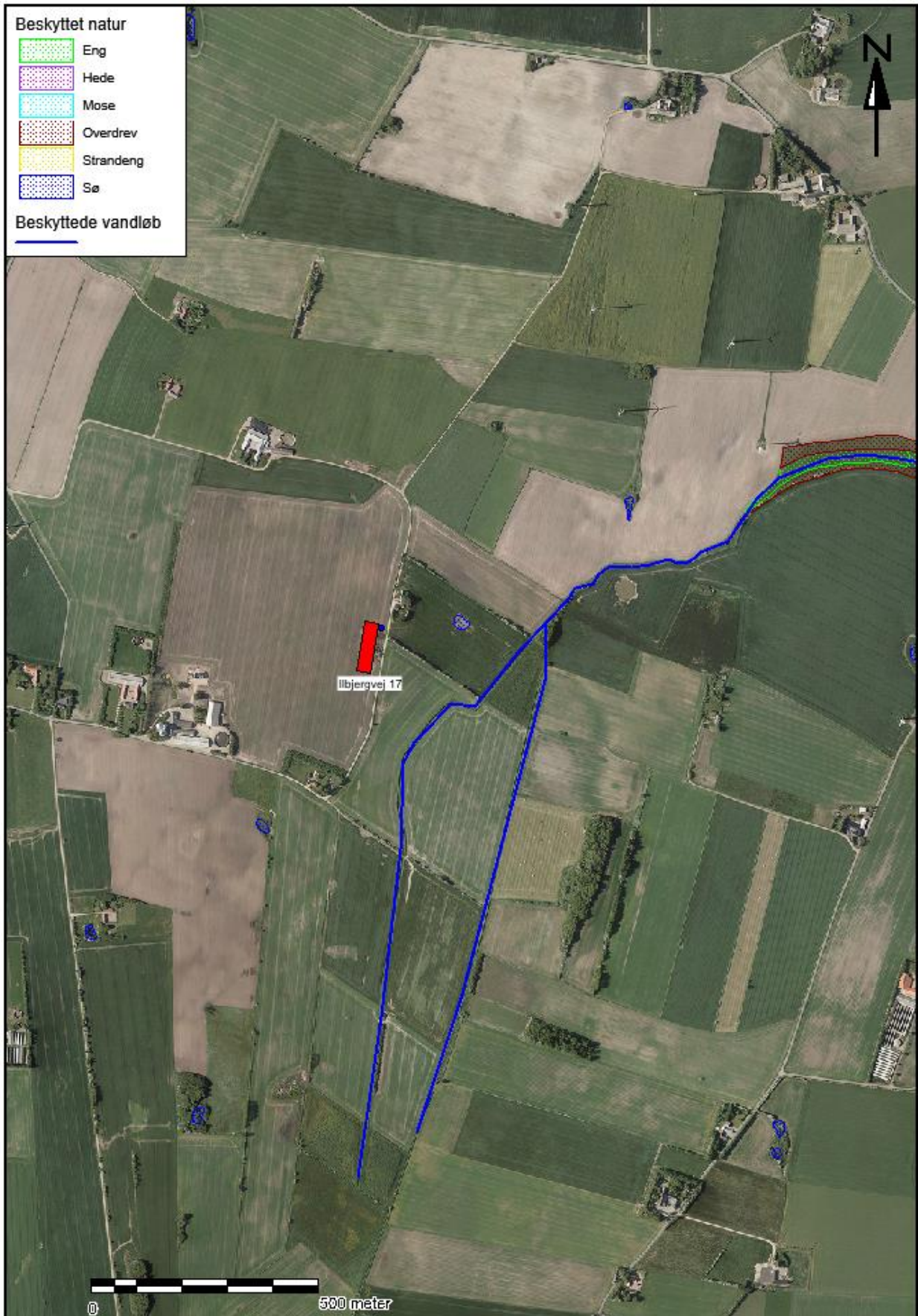


### Bilag 3. Ilbjergvej 17 og Matrikelskel





## Bilag 4. Ilbjergvej 17 og Natur





## Bilag 5. Hørings svar fra nabo

Ilbjerg den 2 august 2016

Skive Kommune  
Natur og miljø  
Rådhuspladsen 2  
7800 Skive

Vedrørende miljøgodkendelse af svinefarm på Ilbjergvej 17, Roslev

Vi har modtaget høringsbrev af 23 juni 2016 om miljøgodkendelse af svinefarm.

I forslaget til miljøgodkendelse står der under skadedyrbekæmpelse, at det er vurderet, at der er foretaget de nødvendige tiltag for at begrænse tilstedeværelsen af skadedyr. Vi vil meget gerne vide, om man også her har gjort noget for at begrænse gener fra fluer?

På nuværende tidspunkt er vi meget generet af fluer, og det er jo en kendt sag, at fluer og svineproduktion hører sammen. Vi har prøvet diverse tiltag for at afhjælpe på vores grund, men det betyder desværre ikke, at vi ikke er generet. Vi kan rent faktisk ikke opholde os på vores terrasse i løbet af sommeren eller have vinduer og døre åbne uden at være plaget af fluer.

Vi håber derfor, at der i den endelige miljøgodkendelse bliver stillet krav om en effektiv fluebekæmpelse hos svineproducenten.

Med venlig hilsen  
Anny og Erling Kjeldsen  
Ilbjergvej 9  
7870 Roslev

## Bilag 6. Udtalelse fra landmand

Hej Marianne.

Naboerne har en kvæggård lige overfor. Der er ikke malkekøer længere med en del kødkvæg. Jeg tror flugeplage kommer derfra. Den nye stald ligger så langt væk at jeg ikke kunne forstille mig at det bliver et problem. Gylletanke er desuden overdækket. Vh Anders