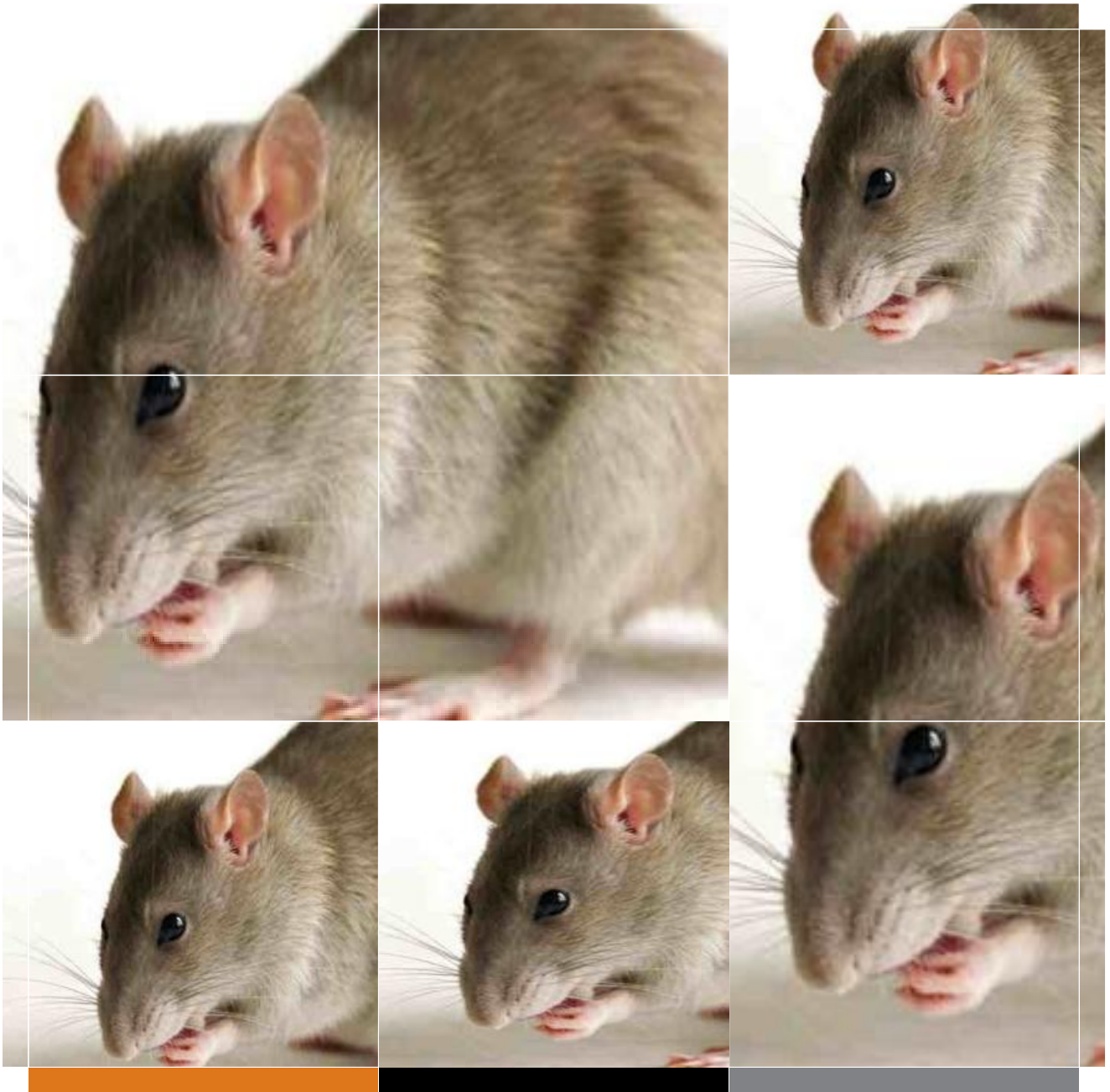




SKIVEKOMMUNE



## Rotteplan 2013-2015

# 1 Indholdsfortegnelse

<b>1</b>	<b>INDHOLDSFORTEGNELSE .....</b>	<b>1</b>
<b>2</b>	<b>FORMÅL.....</b>	<b>2</b>
<b>3</b>	<b>OVERORDNEDE MÅL FOR ROTTEBEKÆMPELSE .....</b>	<b>3</b>
<b>4</b>	<b>SKIVE KOMMUNE .....</b>	<b>4</b>
<b>5</b>	<b>TILDELTE RESSOURCER.....</b>	<b>5</b>
<b>6</b>	<b>SKIVE KOMMUNES ROTTEBEKÆMPELSE – DIGITALT INDBERETNINGSLØSNING.....</b>	<b>5</b>
6.1	OPDELING AF ROTTEBEKÆMPELSE .....	5
6.2	ANMELDELSEN OG DIGITALISERING .....	6
<b>7</b>	<b>SKIVE KOMMUNES ANMELDELSER:.....</b>	<b>8</b>
<b>8</b>	<b>FALD I ROTTEANMELDELSER I BYZONEN. ....</b>	<b>9</b>
8.1	ROTTESPÆRRE .....	9
<b>9</b>	<b>FALD I ROTTEANMELDELSER I LANDZONEN.....</b>	<b>10</b>

## 2 Formål

Rotter er uønskede dyr i Danmark, idet de kan forårsage massive bygningskader og sprede forskellige sygdomme, herunder flere alvorlige, til mennesker og andre dyr. Derfor er det ved lov bestemt, at forekomster af rotter skal bekæmpes.

På grund af rotternes enestående evne til at tilpasse sig menneskeskabte omgivelser, er disse gnavere særdeles alvorlige skadedyr, der kan være vanskelige at bekæmpe.

Rottebekæmpelse kræver planlægning og grundighed i udførelsen. For at effektivisere og målrette forebyggelse og bekæmpelse af rotter er der i bekendtgørelsen krav om at kommunerne udarbejder en handlingsplan for rotteområdet. Formålet er dels at synliggøre aktiviteten, dels at give den kommunale forvaltning på området mulighed for at vurdere om de mål, den har sat også realiseres.

Denne plan har som mål at reducere antallet af rotter i Skive kommune gennem forsat fokus på forebyggelse og bekæmpelse. Både økonomisk og miljømæssigt er der en gevinst i at forebygge. Planen skal samtidig øge kommunens muligheder for at tænke forebyggelsen bedre ind i den kommunale rottebekæmpelse og gøre dem i stand til effektivt at afværge yderligere stigninger i rotteanmeldelserne.

### 3 Overordnede mål for rottebekæmpelse

#### Overordnede mål for rottebekæmpelse

- At gennemføre en effektiv rottebekæmpelse.
- Sikre at vores serviceydelser bygger på faglighed, saglighed, kvalitet og professionalisme for at sikre borgerne en hurtig og sikker sagsbehandling.
- At digitalløsning til indberetning af anmeldelser fungerer og at borgerne bliver informeret om rottebekæmpelsen og forebyggelse.
- At borgerne altid møder medarbejdere, der er bemyndigede til at træffe beslutninger i konkrete sager.

#### Fokusområder for rottebekæmpelse

- Informationer til borgerne – digitalisering.
- Fald i rotteanmeldelser i byzonen.
- Fald i rotteanmeldelser i landzonen.

#### Handlinger:

- Gennem brug af digitalt værktøj, vil vi gøre det nemmere for borgerne, at søge informationer og vejledning indenfor rotteområdet. Mere information til borgerne f.eks. omkring forebyggelse af rotte forekomster, smitte o.s.v. – digitalt.
- Anmeldelser med fokus på spildevandsplanens kloakoplande status og planlagte områder - fokus på rottespærre.
- Igennem kampagnekørsel – fokus på de ejendomme der har rotteproblemer – mere information til borgerne om forebyggelse. Fokus på sikringsordninger og bygningsgennemgang.

Rottebekæmpelse er underlagt Skive Kommunes kvalitetssystem – procedure M266.

## 4 Skive kommune

Kommunen er myndighed på rottebekæmpelsesområdet og skal sørge for at udrydde rottebestanden eller opnå et acceptabelt niveau.

Som borger har man pligt til at anmelde rotter. Grundejerne har også forpligtelser for at gøre bekæmpelsen af rotter så effektiv som muligt. Grundejer har pligt til:

- Sikre og renholde deres ejendomme på en sådan måde, at rotternes livsbetingelser på ejendommene indskrænkes mest muligt – samt
- Inden for den fastsatte frist at efterkomme de påbud om vedligeholdelse, rottesikring og renholdelse, som kommunen udsteder.
- Sikre at affald eller foder ikke er tilgængeligt for rotter.
- Undgå rod på ejendommen.
- Kontrollere rottesikring ved: døre, vinduer, rørgennemføringer og ventilationsåbninger, riste, lyskasser, skakte, bevoksninger, evt. ru mure, tagkonstruktioner, facaden generelt, kloaksystemets tilstand.

Orientering om rottesikring af ejendomme kan findes på [www.skive.dk](http://www.skive.dk) – søg rotter. Der vil også blive omdelt informations folder vedrørende rottesikring til borger.

Skive Kommune har ifølge bekendtgørelsen pligt til at udarbejde en handlingsplan som offentliggøres på Skive kommunens hjemmeside, [www.Skive.dk](http://www.Skive.dk). Planen skal minimum revideres hvert 3 år. Rotteplanen skal minimum indeholde punkter beskrevet i bilag 1 i bekendtgørelsen.

## 5 Tildelte ressourcer

I medfør af miljøbeskyttelsesloven § 18 har kommunen mulighed for at opkræve et gebyr for rottebekæmpelse i kommunen. Et sådan gebyr opkræves for samtlige faste ejendomme (dvs. samtlige bebyggede og ubebyggede grunde) i kommunen, som en andel af ejendomsværdien. Promillen er pt. fastsat til 0,0295 ‰. Der kan ikke dispenseres fra gebyret, heller ikke når en virksomhed eventuelt selv for foretaget rottebekæmpelse for egen regning f.eks. i forbindelse med en sikringsordning.

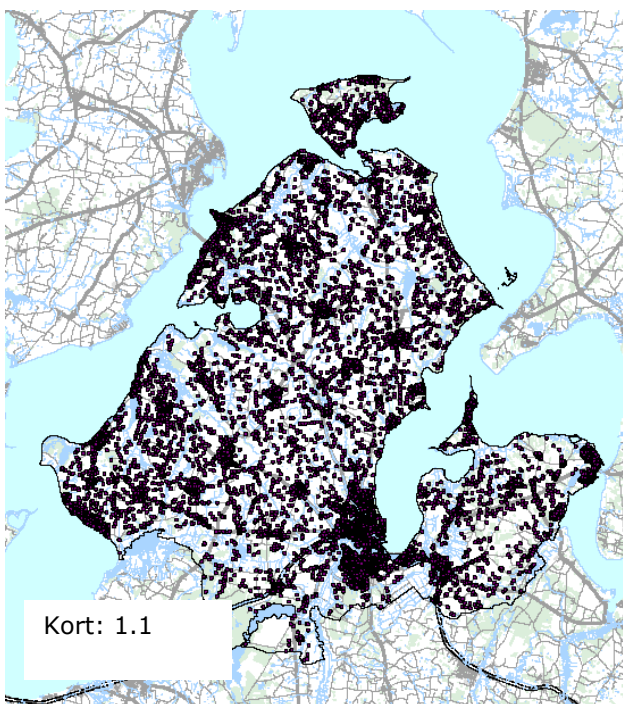
Gebyret skal dække kommunens udgifter til både administration og drift af rottebekæmpelsen. Driften er udliceret til bekæmpelsesfirmaer.

## 6 Skive Kommunes rottebekæmpelse – digitalt indberetningsløsning.

### 6.1 Opdeling af rottebekæmpelse

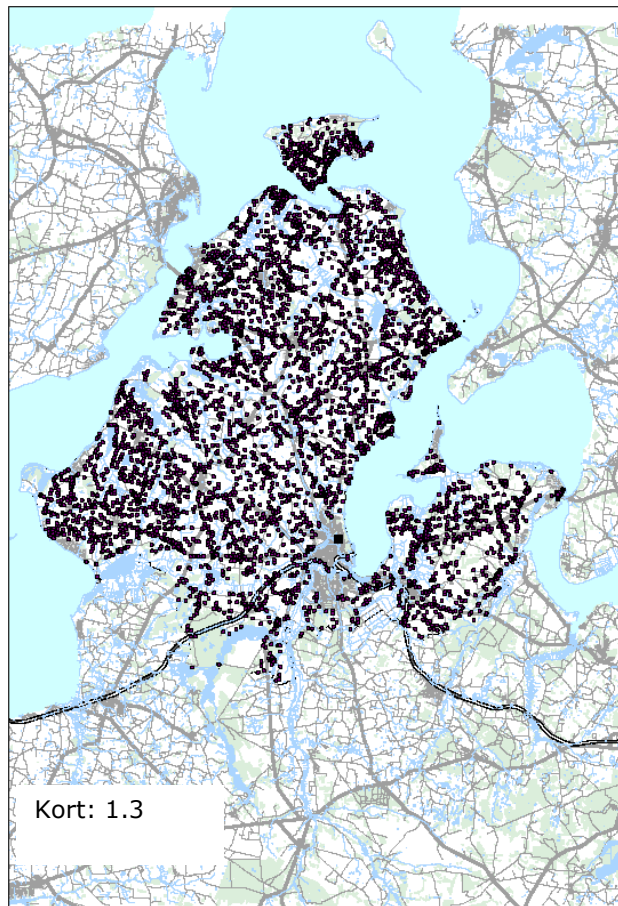
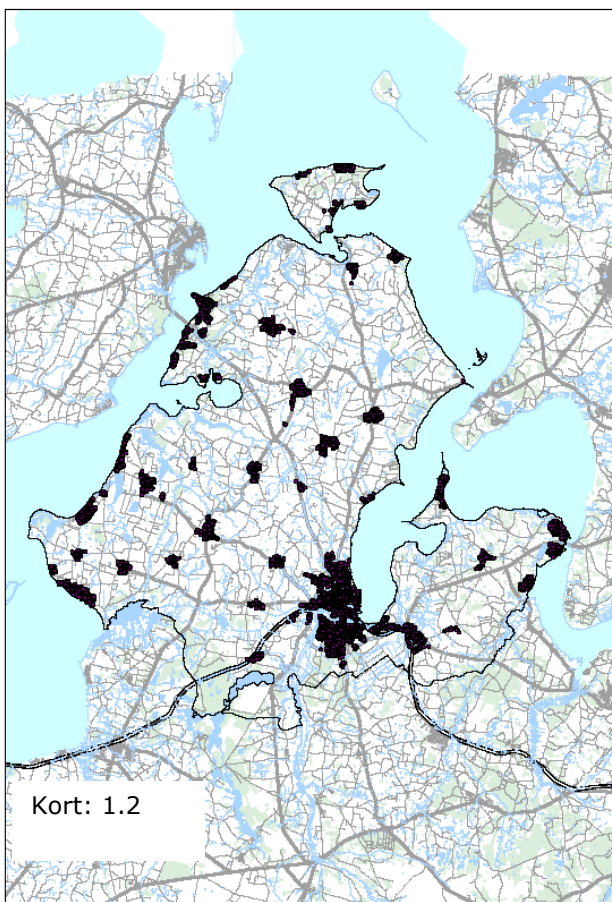
Skive Kommune har to firmaer til at køre rottebekæmpelsen.

Bekæmpelsen køres sådan, at det ene firma tager sig af ejendomme i Godkendt byzone og Godkendt sommerhusområder. Det andet firma tager sig af områderne landzonen, landsbyafgrænsning og sommerhuse i øvrigt landzone. Kort 1.1 viser ejendomme, som indgår i rottebekæmpelsen.



Kort 1.2: Oversigt over godkendt byzone og godkendt sommerhusområde

Kort 1.3: Oversigt over landzone, landsbyafgrænsning og sommerhus i øvrigt landzone



## 6.2 Anmeldelsen og digitalisering

Anmeldelse af rotteforekomst skal ske på [www.skive.dk](http://www.skive.dk) – søg rotter. Der foreligger en digital indberetningsløsning, hvor man ved brugen af denne løsning, sender anmeldelsen direkte ud til rottefængerens. Den digitale programløsning, hvor anmeldelserne kommer ind i, er også rottefængerens arbejdsredskab, hvor alle data om besøgene foreligger og de kommende besøg registreres.

Rotteprogrammet bliver udviklet hele tiden og det vil ved udvikling af programmet gøres muligt, at trække flere informationer ud til videre brug i planlægning af rottebekæmpelsen. Jo flere informationer man kan ligge ind i programmet, desto større mulighed har rottefængerens for at være klædt på med informationer vedrørende den anmeldelse de skal ud på.

På [www.skive.dk](http://www.skive.dk) vil kommunen yderligere sætte fokus på mere digital information til borgerne i form af folder og andre informationsløsninger. Information til borgeren er en meget vigtig del af rottebekæmpelsen. Det er vigtigt at forebygge og ved mere viden omkring forebyggelse af rotteforekomster på ejendomme vil det i sig selv medføre et fald i rottehenvendelser.

Skive Kommune vil i 2013 sende pjecer ud til borgerne, vedrørende forebyggelse og information om hvad man skal gøre, hvis man får rotter.

Der er borger, der ikke har internetadgang og hvis man ikke har mulighed for at indberette en anmeldelse digital, kan man ringe til borgerservice på 9915 5500 og anmelde rotter.

En anmeldelse vedrørende rotter bliver betalt via ejendomsskatten. Alle fejl og mangler, der eventuelt skulle findes under tilsyn, står dog for ejers egen regning at få udbedret, hvis der ikke er en forsikring der dækker.

Ved en anmeldelse, retter rottebekæmperen kontakt til anmelder indenfor 2 dage og aftaler dato for besøg. Ved rotteforekomster indendørs kontaktes borgeren samme dag.

Ved rotteanmeldelse udenfor kommunens arbejdstid kan grundejer eller lejer, i tilfælde af forekomst af rotter indendørs i beboelser og på fødevarer virksomheder, indgå en aftale med en autoriseret person om bekæmpelse. Ved indgåelse af en aftale, skal aftaleskema underskrives af både den autoriserede person og grundejer eller lejer. Dette aftaleskema findes på [www.skive.dk](http://www.skive.dk). Den autoriserede person skal straks fremsende en genpart af aftaleskemaet til kommunen. De udgifter, der er forbundet med bekæmpelse af rotter udenfor kommunens åbningstid, er på borgerens egen regning.

Når rottebekæmperen kommer ud til anmeldelsen og der konstateres tegn på rotter, skal der ske bekæmpelse. Ejendommens ejer, lejer eller bruger skal af rottebekæmperen informeres om bekæmpelsens omfang, muligheder for forebyggelse af rottetilhold og eventuelle forholdsregler der tages i forbindelse med bekæmpelsen. Bekæmpelsesfirmaet påtager sig på kvalificeret måde at spore og påvise defekter i kloak- og afløbssystemerne ved hjælp af røgapparat, farvestoffer el. lign og ligeledes være indstillet på at yde vejledning til grundejer og entreprenør i forbindelse med reparationsarbejdet.

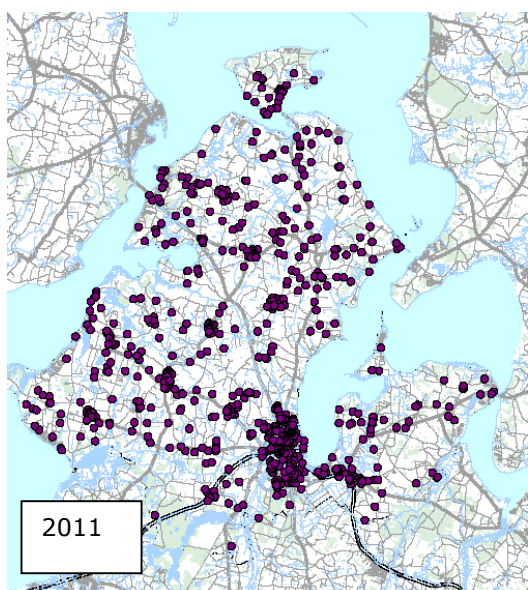
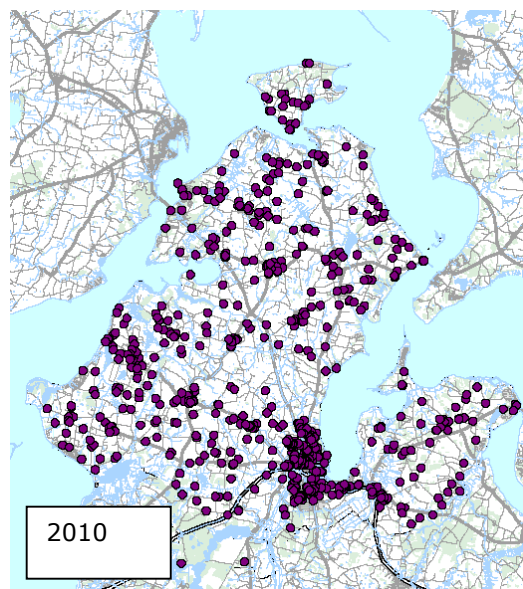
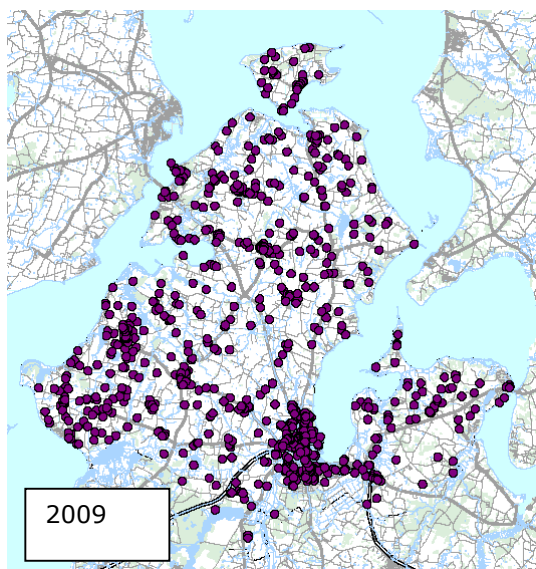


## 7 Skive Kommunes anmeldelser:

Ifølge bekendtgørelse skal kommunen indberette antal anmeldelser til Naturstyrelsen inden den 1.april.

Årstal	2008	2009	2010	2011
Antal anmeldelser i alt	1214	999	788	879
Antal anmeldelser i byzonen	387	495	386	394
Antal anmeldelser i landzonen	827	517	402	394

### Anmeldelser fra 2009-2011



## 8 Fald i rotteanmeldelser i byzonen.

Det vises tydeligt i byzonen, at det er i de områder, hvor der er fælleskloakeret, der er rotteproblemer. Fællesledningerne er de ældste kloakrør der er i jorden og ifl. Spildevandsplanen er der udlagt områder i den kommende 10 års planperiode, som skal separatkloakeres. I de områder hvor der graves, vil rotterne komme til overfladen og der vil være flere rotteanmeldelser i disse perioder indtil kloakken er separatkloakeret.

Skive Kommune vil nøje følge disse områder med anmeldelser før og efter separatkloakeringen så man kan følge forskellen. Ved separatkloakering vil Skive Vand A/S, hvis det er muligt sætte rottespærre brønde op 1 meter inde på private ejendomme.

Kommunen håber, at kunne få et fald i rotteanmeldelserne ved mere information til borgerne om forebyggelse, renholdelse af ejendomme og information om kontrol af afløbssystemer. Kommunen vil følge op på anmeldelser før og efter omdeling af information til borgerne.

### 8.1 Rottespærre

Kloakforsyningen, ved Skive Kommunen har siden sidst i 90'erne ved kloakreovering, opsat rottespærre brønde 1 meter fra skel inde på private ejendomme. Denne udgift har altid været betalt af det brugerfinansieret område. Kloakforsyningen, som blev selskabs dannet i 2010 – Skive Vand A/S, forsætter med at sætte rottespærre brønde op, hvor det er teknisk muligt, ved ny udstykninger og ved kloakreovering.

Rottespærre er et godt hjælpemiddel til at holde rotterne væk fra boligen, men tætte kloakrør er fortsat det vigtigste element i forebyggelsen af rotter i kloakken. Rottespærre kan ikke stå alene. Tætte kloakker reducerer rotternes mulighed for at bygge rede i jorden ved hullerne og samtidig holdes rotterne inde i kloaksystemet og slipper ikke ud til borgerne.

Der er i Skive Kommune kun nedsat "Torben Jensen rottespærre". Der er to modeller. En uden vandlås og en med vandlås. "Torben Jensens rottespærre" modeller har kommunen kun haft gode erfaringer med. Der har igennem mange år ingen problemer været.

Der er nedsat ca. alt 1149 rottespærre i hele kommunen og ved de planlagte separat kloakerede områder komme yderlige rottespærre brønde op. Ved nærmere undersøgelse af Skive Midt by kan man se, at i de områder, hvor der er nedsat rottespærre brønde, er der ikke sket anmeldelse. Der vil hvert år blive kontrolleret om der er anmeldelser i de områder hvor der er rottespærrebrønde opsat.

Rottespærre brønde opsat :

? – 2007: 756 stk

2008: 51 stk.

2009: 121 stk.

2010: 63 stk.

2011: 50 stk.

2012: 108 stk.

Kommunen har ifl. Bekendtgørelse fået til opgave at opsætte rottespærre på kloakledninger ved eksisterende kommunale skoler, plejehjem og daginstitutioner, hvor det er hensigtsmæssigt og teknisk muligt.

Skive Kommune vil i løbet af en 3 årig periode foretage en undersøgelse, om det er hensigtsmæssigt og teknisk muligt, at opsætte rottespærre ved kommunale bygninger.

Kommunen skal også opsætte rottespærre, hvor det er hensigtsmæssigt og teknisk muligt i forbindelse med byggemodninger af kommunale skoler, plejehjem, daginstitutioner og parcelhusområder. Kommunen skal også med tilladelse fra grundejer opsætte rottespærre, hvis det er hensigtsmæssigt og teknisk muligt på kloakledninger, der føres ind til eksisterende hospitaler og i forbindelse med byggemodning af hospitaler.

## 9 Fald i rotteanmeldelser i landzonen

Man vil i landzonen også sætte fokus på mere information til borgerne om forebyggelse og renholdelse af ejendomme. Information om hvordan man kan sikre sine bygninger, stalde og hønsegårde. Denne information vil komme ud i 2013 i forbindelse med kampagnekørslen (RØD og GRØN)

Ifølge bekendtgørelse om forebyggelse af rotter, bek. Nr. 696 af 26/06/2012, skal kommunen besøge alle faste ejendomme i landzone samt landbrugsejendomme i byzone og undersøge for rotter. På ejendomme, hvor der ikke træffes nogen hjemme, skal den autoriserede person aflevere en skriftlig meddelelse med opfordring til grundejer eller lejer om at anmelde eventuel forekomst af rotter.

Denne kørsel bliver derefter delt op i to kategorier:

**Grøn:** ejendomme, hvor der ikke er forekomst af rotter, eller hvor der ikke træffes nogen hjemme.

**Rød:** ejendomme, hvor der er forekomst af rotter.

De ejendomme med status **GRØN** vil herefter blive besøgt hvert 2 år

De ejendomme med status **RØD** skal bekæmpelse iværksættes efter gældende regler derudover skal der foretages tilsynsbesøg med 6 måneders intervaller. Når en ejendom efter tre på hinanden følgende tilsynsbesøg ikke længere har forekomst af rotter, vil den pågældende ejendom blive **Grøn** og så omfattes af reglerne for de grønne områder.

Hvis en ejendom, hvor der ikke er forekomst af rotter, altså **GRØN** på et senere tidspunkt konstateres rotter, vil denne ejendom men få status **RØD**.

Ved denne nye form for kampagnekørsel og fokus på information til borgerne, håber Skive Kommune, at kunne få et fald i anmeldelser landzonen.

En ting, der vil være med til at give et fald på længere sigt, er at der er stillet strammere krav til sikringsordninger ifl. Bekendtgørelse om forebyggelse af rotter.

En sikringsordning er en ordning om forebyggelse og bekæmpelse af rotter, som er mellem en autoriseret person og en grundejer eller lejer. Sådan sikringsordning omfatter en bygningsgennemgang og ordningen skal suppleres med opstilling af foderstationer eller lignende.

Ved en sådan bygningsgennemgang vil man kunne finde fejl ved bygninger osv. og det vil være en sikring af ejendommen når disse fejl bliver udbedret. Ved køb af en sikringsordning vil der blive udarbejdet en bygningsgennemgangsrapport, som grundejer eller lejer skal have udleveret en kopi af. De borgere, der allerede har sådanne sikringsordning, skal også have udarbejdet en bygningsgennemgang og en kopi af rapporten. Rapporten skal laves senest 3 år efter bekendtgørelsen ikrafttræden.