

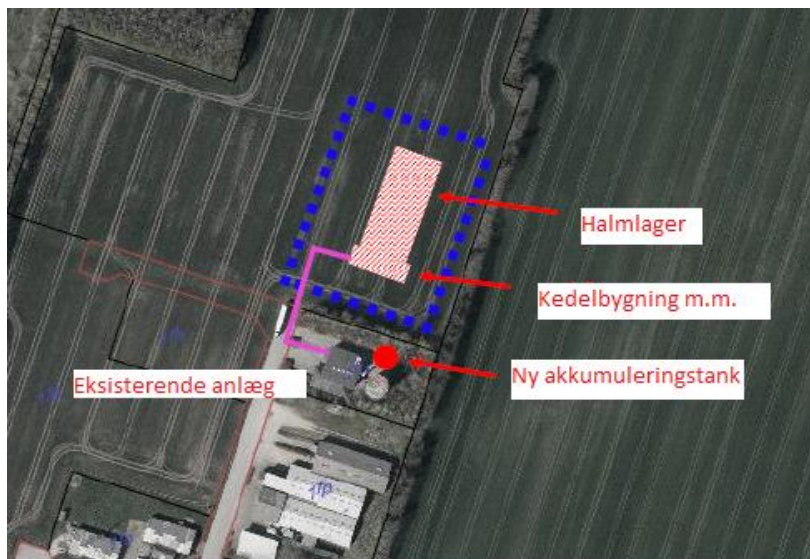


SKIVEKOMMUNE

Miljøgodkendelse

Miljøgodkendelse af etablering og drift af halmfyret kraft
varmeværk meddelt til

Ramsing Lem Lihme Kraftvarmeværk amba
Hasselvej 8
Lem
7860 Spøttrup



Skive Kommune
Teknisk Forvaltning
Rådhuspladsen 2
7800 Skive

Dec 2016

Virksomhed:

Navn:	Ramsing Lem Lihme Kraftvarmeværk amba
Adresse:	Hasselvej 8 7860 Spøttrup
Telefon:	97 56 85 99
E-mail adresse:	rll_kv@mail.tele.dk
Matr. nr.:	1 fu Bustrup Hgd., Ramsing
CVR-nummer:	17038281
P-nummer	1001210129
Listebetegnelse:	G 202

Kontaktperson:

Navn:	Varmemester Søren Mejlhede
Adresse:	Hasselvej 8 7860 Spøttrup
Telefon:	97 56 85 99
E-mail adresse:	sm@rllfjernvarme.dk

Ejendommens ejer:

Navn:	Ramsing Lem Lihme Fjernvarme Amba
Adresse:	Hasselvej 8, 7860 Spøttrup
Telefon:	97 56 85 99

Indhold

Kort beskrivelse af det ansøgte projekt.....	4
Vilkår	5
Skive Kommunes vurdering og begrundelse	10
Placering.....	10
Bedst tilgængelig teknik (BAT)	11
Habitatbekendtgørelsen	11
Spildevand.....	11
VVM-screening	11
Vurdering og begrundelse for vilkår	11
Lovgivning.....	13
Bortfald af godkendelsen.....	14
Anden lovgivning	14
Offentliggørelse.....	14
Klagevejledning	14
Søgsmål.....	15
Liste over modtagere af kopi af godkendelsen	15
Bilag 1 Oversigtsplan.....	16
Bilag 2 Situationsplan	17
Bilag 3 Miljøteknisk beskrivelse.....	18

Kort beskrivelse af det ansøgte projekt

Ramsing Lem Lihme Kraftvarmeværk amba driver kollektiv varmforsyning i overensstemmelse med Varmeforsyningslovens rammer herfor. Driften omfatter produktion af varme samt distribution af varme.

Virksomhedens hovedaktivitet har listebetegnelsen G 202: *Kraftproducerende anlæg, varmeproducerende anlæg, gasturbineanlæg og gasmotoranlæg, der er baseret på faste biobrændsler og biogas, med en samlet indfyret effekt på mellem 1 MW og 5 MW.*

Projektet omfatter etablering af

- 1,5 MW biomassefyret anlæg med årlig ydelse på op til 8.000 MWh
- Akkumuleringstank på 1.000 m³
- Forbindelseslinje til det eksisterende værk
- Halmlade
- Pillesilo i halmlade

Der er ingen biaktiviteter på halmværket.

Godkendelsen er udarbejdet af:

Skive Kommune
Teknisk Forvaltning
Rådhuspladsen 2
7800 Skive

Tilsynsmyndighed:

Skive Kommune
Teknisk Forvaltning
Rådhuspladsen 2
7800 Skive

Sagsbehandler: Lise Brock Andersen

Sagsnummer: 779-2016-22031

Dato:

Vilkår

Skive Kommune godkender det ansøgte på følgende vilkår:

1. Ved driftsophør skal virksomheden træffe de nødvendige foranstaltninger for at undgå forureningsfare og for at efterlade stedet i tilfredsstillende tilstand. En redegørelse for disse foranstaltninger skal fremsendes til Tilsynsmyndigheden senest 3 måneder, før driften ophører.
2. Hvor der i vilkårene anvendes betegnelsen "befæstet areal" menes en fast belægning, der giver mulighed for opsamling af spild og kontrolleret afledning af nedbør. Hvor der i vilkårene anvendes betegnelsen "tæt belægning" menes en fast belægning, der i løbet af påvirkningstiden er uigennemtrængelig for de forurenende stoffer, der håndteres på arealet.

Indretning og drift

3. I afkast, hvor der er fastsat en emissionsgrænse, skal der være etableret målesteder med indretning og placering som anført i MEL-22 Kvalitet i Emissionsmålinger (Miljøstyrelsens anbefalede metoder, der findes på hjemmesiden for Miljøstyrelsens Referencelaboratorium for måling af emissioner til luften: www.ref-lab.dk). Målestederne skal være placeret, sådan at det sikres, at de fastsatte emissionsgrænseværdier kan dokumenteres overholdt.
4. Afksthøjde fra halmfyret anlæg skal være:

Afkast	Dimensionerende parameter	Afksthøjde [m]	Forudsat emission [g/s]
Halmfyr	CO	25	0,5008

Tabel 1 Fastlæggelse af afksthøjde

5. Aflæsning og håndtering af halm skal ske indendørs. Træpiller blæses ind via sluse. Porte til halmlade skal holdes lukkede, når der ikke foregår trafik eller aflæsning.

Støjgrænser

6. Virksomhedens drift må ikke medføre, at det samlede bidrag til støjbelastningen målt udendørs i naboområdet overstiger grænseværdierne i tabellen nedenfor.

De angivne værdier for støjbelastningen er de ækvivalente, korrigerede lyd niveauer i dB(A).

Grænseværdierne for støjbelastning gælder for støjens middelværdi over referencetidsrummet (det mest støjbelastede tidsrum) som anført i tabellen nedenfor.

Ugedag	Tidsrum	Referencetidsrum i timer	Område			
			1	2	3	4
Mandag-fredag	07.00-18.00	8	60	55	55	40
Lørdag	07.00-14.00	7	60	55	55	40
Lørdag	14.00-18.00	4	60	45	45	35

Søn- og helligdage	07.00-18.00	8	60	45	45	35
Alle dage	18.00-22.00	1	60	45	45	35
Alle dage	22.00-07.00	0,5	60	40	40	35
Spidsværdi *	22.00-07.00			55	55	50

Tabel 2. Støjgrænseværdier.

* Spidsværdi: Maksimalværdi med tidsvægtning "fast" i dB(A)

Område 1 Erhvervsområde	Område 2 Blandet bolig/erhverv, centerområder	Område 3 Boligområder + Det åbne land	Område 4 Rekreative områder
Ved erhvervs ejendomme i: - 12.E.2 - 12.E.3 - 12.E.4 - 12:O4	12.B1 12.C1	Ved -boliger i 12.BE2, Lokalplan 40 - boliger i landzone, på opholdsarealer tilknyttet boligen højst 15 m fra denne.	12.R1, lokalplan 141

Tabel 3. Områdeafgrænsninger

Luftforurening

7. De enkelte anlæg skal overholde de emissionsgrænseværdier, der er anført i tabel 4.

Ved "skorsten" forstås en struktur med en eller flere røgkanaler, der udleder røggasser med henblik på udledning i luften.

Parameter	Emissionsgrænsværdi [mg/Nm ³ ved 10 % O ₂ tør røggas]
Støv	40
CO	625

Tabel 4. Emissionsgrænseværdier for kedelanlæg

Affald

8. Asken fra forbrænding af faste biobrændsler skal opbevares indendørs eller i tæt lukket beholder.

Beskyttelse af jord, grundvand og overfladevand

9. Slam, spildolie, kemikalier og hjælpestoffer skal opbevares i egnede og tætte beholdere, der skal være mærket med indhold.

10. De ovenfor nævnte beholdere skal placeres under tag og beskyttet mod vejrlig på en oplagsplads med tæt belægning. Oplagspladsen skal være indrettet således, at spild kan holdes inden for et afgrænset område og uden mulighed for afløb til jord, grundvand, overfladevand eller kloak. Området skal kunne rumme indholdet af den største beholder el. lign., der opbevares på det.

11. Tætte belægnings skal være i god vedligeholdelsesstand. Utætheder skal udbedres så hurtigt som muligt, efter at de er konstateret.

Egenkontrol

12. Tilsynsmyndigheden kan stille krav om, at virksomheden for egen regning dokumenterer, at de stillede støjkrav er overholdt, såfremt tilsynsmyndigheden skønner, at dette er nødvendigt. Dette kan dog maksimalt kræves en gang årligt, med mindre der er tale om en overskridelse af støjgrænserne.

Målingerne/beregningerne skal foretages, når virksomhedens støjemission er maksimal under normale driftsforhold og foretages i overensstemmelse med de retningslinjer, der er opstillet i Miljøstyrelsens vejledning nr. 5 og 6 fra 1984 om ekstern støj fra virksomheder og i Miljøstyrelsens vejledning nr. 5 fra 1993 om beregning af støj fra virksomheder.

Målingerne/beregningerne skal foretages af et laboratorium, der er akkrediteret af DANAK, SWEDAC eller andre akkrediterede organer godkendt af EAL (European Cooperation for Accreditation of Laboratories) til at udføre "Miljømåling – ekstern støj" eller laboratorier, der beskæftiger personer, som er certificeret af DELTA til at udføre disse målinger.

Resultaterne skal straks efter modtagelsen fremsendes til tilsynsmyndigheden og være ledsaget af oplysninger om de driftsomstændigheder/forudsætninger, hvorunder de er fremkommet.

Målepunkterne/beregningspunkterne skal forinden målingernes/beregningernes gennemførelse godkendes af tilsynsmyndigheden.

Såfremt målingerne/beregningerne viser, at grænseværdierne overskrides, skal virksomheden lade foretage afhjælpende foranstaltninger og evt. ved fornyet målinger/beregninger dokumentere, at grænseværdierne overholdes.

Automatisk kontrol

13. Kedler, der fyres med biomasse, skal være forsynet med måle- og registreringsudstyr for O₂ til styring af forbrændingsprocessen. Anlægget skal drives med et indhold af O₂, der altid er større end 4 % (vol), bortset fra i opstarts- og nedlukningsperioder. Dette gælder dog ikke, hvis det ved et lavere indhold af O₂ dokumenteres, at anlægget kan overholde en emissionsgrænse for dioxiner på 0,1 ng I-TEQ/Nm³ og en emissionsgrænse for PAH-stoffer på 0,005 mg benz[a]pyren-ækvivalenter/normal m³. Målingerne for dioxiner og PAH-stoffer skal foretages som anført i tabel 5.

14. Anlægget skal forsynes med AMS-udstyr til løbende visning og registrering af carbonmonooxid (CO). Alternativt skal måling af koncentrationen af carbonmonooxid (CO) udføres med et håndholdt måleinstrument. I så fald skal der foretages 1 måling pr. uge.

Præstationskontrol

15. Senest 6 måneder efter at et nyt kedelanlæg er taget i brug, skal der ved præstationskontrol foretages 2 enkeltmålinger hver af en varighed på 45 minutter med henblik på at dokumentere, at emissionsgrænseværdierne i vilkår 7 for støv er overholdt. Målingerne skal foretages under repræsentative driftsforhold (maksimal normaldrift) og skal udføres af et firma/laboratorium, der er akkrediteret hertil af Den Danske Akkrediterings- og Metrologifond eller af et tilsvarende akkrediteringsorgan, som er medunderskriver af EA's multilaterale aftale om gensidig anerkendelse.

Rapport over målingerne skal indsendes til Tilsynsmyndigheden senest 2 måneder efter, at disse er foretaget. Herefter kan Tilsynsmyndigheden kræve, at anlægget foretager yderligere emissionsmålinger med henblik på at dokumentere overholdelse af vilkår 7 efter ovenstående retningslinjer, dog normalt højst hvert andet år.

16. Emissionsgrænseværdierne anses for overholdt, når det aritmetiske gennemsnit af alle enkeltmålinger udført ved præstationskontrollen er mindre end eller lig med emissionsgrænseværdien.

17. Prøvetagning og analyse skal ske efter de i tabel 5 nævnte metoder eller efter internationale standarder med mindst samme analysepræcision og usikkerhedsniveau.

Navn	Parameter	Metodeblad nr.
Bestemmelse af koncentrationen af totalt partikulært materiale i strømmende gas	Støv	MEL-02
Bestemmelse af koncentrationer af ilt (O ₂) i strømmende gas	O ₂	MEL-05
Bestemmelse af carbonmonooxid (CO) i strømmende gas	CO	MEL-06
Bestemmelse af koncentrationer af Polycyclic Aromatic Hydrocarbons (PAH) i strømmende gas	PAH	MEL-10
Bestemmelse af koncentrationer af kvælstofoxider (NO _x) i strømmende gas	NO _x	MEL-03
Bestemmelse af koncentrationer af gasformig TOC (total organisk carbon) i strømmende gas (flammeionisationsdetektion)	UHC (TOC)	MEL-07
Bestemmelse af dioxiner i strømmende gas	Dioxiner	MEL-15

Tabel 5. Prøvetagnings- og analysemetoder

18. Virksomheden skal løbende og mindst en gang årligt foretage visuel kontrol for utætheder, revnedannelser og vedligeholdelsesstand af befæstede arealer og tætte belægninger, herunder opsamlingskar, gruber, tankgrave og bassiner. Utætheder skal udbedres, så hurtigt som muligt efter at de er konstateret.

Driftsjournal

19. Der skal føres driftsjournal med angivelse af:

- Resultatet af CO-målinger.
- Kontrol med luftreanseanlæg, herunder:
 - Dato for skift af filterposer,
 - Forbrug af type og mængde brændsel.
 - Håndtering af affald fra forbrændingsprocessen.
- Dato for visuel kontrol for utætheder, revnedannelser og vedligeholdelsesstand af befæstede arealer og tætte belægninger samt dato for eventuelle udbedringer af revner eller andre skader, jf. vilkår 16.

Driftsjournalen skal være tilgængelig for Tilsynsmyndigheden og skal opbevares på virksomheden i mindst 5 år.

Skive Kommunes vurdering og begrundelse

På grundlag af oplysningerne i ansøgning af 3. maj 2016 har Skive Kommune samlet vurderet at etablering og drift af et 1,5 MW halmfyret kedel i forbindelse med de eksisterende anlæg på Ramsing-Lem-Lihme Kraftvarmeværk kan ske uden væsentlig påvirkning af miljøet, når driften sker i overensstemmelse med denne godkendelse.

Skive Kommune finder at det ansøgte kan imødekommes idet virksomheden

- har truffet de nødvendige foranstaltninger til at forebygge og begrænse forureningen ved anvendelse af den bedst tilgængelige teknik, og
- i øvrigt kan drives på stedet uden at påføre omgivelserne forurening, som er uforenelig med hensynet til omgivelsernes sårbarhed og kvalitet.

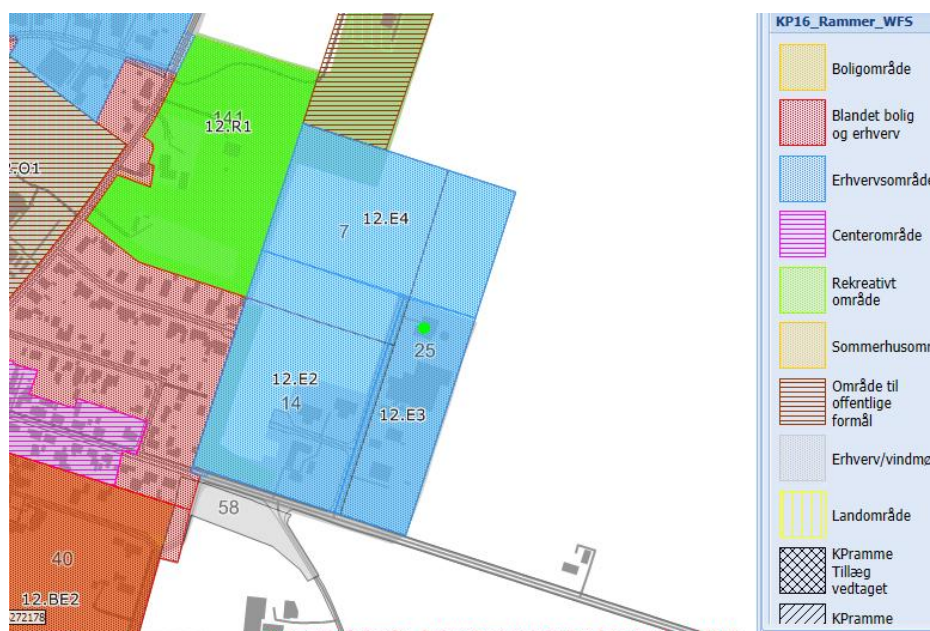
Placering

Det halmfyrede anlæg placeres i et område der i Skive Kommunes Kommuneplan 2016-2028 er udlagt til Erhvervsområde (område 12.E4). Området er omfattet af lokalplan 25 for et erhvervsområde i Lem.

Syd for værket ligger et erhvervsområde (område 12.E3). Som nærmeste nabo mod syd ligger det eksisterende fjernvarmeværk. I område 12.E3 ligger den nærmeste private beboelse, ca. 160 m syd for værket, i forbindelse med værksted.

Område 12.BE1 er et villakvarter vest for værket.

Skive Kommune vurderer at etablering og drift af halmkedlen er i overensstemmelse med kommuneplanens rammer.



Drikkevandsinteresser

Anlægget placeres i et område med drikkevandsinteresser (OD).

Til- og frakørsel

Til- og frakørsel sker via Hasselvej. Der vil ske transport af halm indenfor almindelig arbejdstid. Ved fuldlast er der behov for ca. 1 vogntog i døgnet og i høst vil der være øget transport, når halmen køres

direkte fra marken til halmlageret. Der kan ligeledes forekomme transport af træpiller i perioder med svigtende halmleverancer eller varierende halmkvalitet.

Skive Kommune vurderer at til og frakørsel kan ske uden gene for omkringboende.

Bedst tilgængelig teknik (BAT)

Da virksomheden er omfattet af standardvilkår skal der ved ansøgning ikke redegøres for bedst tilgængelig teknik indenfor de områder, som standardvilkårene dækker. Miljøstyrelsen har udarbejdet standardvilkår, så de er repræsentative for de typiske virksomheder inden for en bestemt branche, og vilkårene er baseret på den bedst tilgængelige teknik inden for branchen.

Habitatbekendtgørelsen

Ifølge § 7 stk. 1 i Bekendtgørelse om udpegning og administration af internationale naturbeskyttelsesområder samt beskyttelse af visse arter nr. 408 af 1. maj 2007 skal der før, der træffes afgørelse efter miljøbeskyttelseslovens § 33 foretages en vurdering af, om projektet kan påvirke et Natura 2000-område væsentligt (habitatområder og fuglebeskyttelsesområder samt Ramsarområder). Dette omfatter en vurdering af projektets potentielle indflydelse på udpegningsgrundlaget (naturtyper samt arter) for de internationale naturbeskyttelsesområder.

Nærmeste Natura 2000-område er Sdr. Lem Vig, ca. 1,8 km mod sydvest. Der er ikke konstateret mulige påvirkninger af virksomhedens drift i relation til internationalt eller nationalt beskyttet natur

Aktiviteten vurderes, alene på grund af afstanden, ikke at kunne påvirke Natura 2000-områder negativt. Virksomhedens vurderes heller ikke at kunne påvirke bilag IV arter negativt, da projektet ikke indebærer forurening ud over de vejledende grænseværdier og der ikke er konstateret bilag IV arter i den nærmeste omegn.

Høring og udtalelser

Udkast til godkendelse har været i høring hos Ramsing Lem Lihme Kraftvarmeværk og virksomheden har haft bemærkninger vedr. yderligere anlæg til pillefyring, egenkontrol og løbende CO måling. Virksomhedens bemærkninger er indarbejdet i afgørelsen.

Spildevand

Ansøgning om tilslutningstilladelse for overfladevand er indsendt 14. november 2016. Tilslutningstilladelsen forventes meddelt i forbindelse med miljøgodkendelsen.

VVM-screening

Skive Kommune har 9. december 2016 gennemført en screening af projektet iht. Bekendtgørelse om vurdering af visse offentlige og private anlægs virkning på miljøet (VVM) i medfør af lov om planlægning, Nr. 957 af 27. juni 2016.

Skive Kommune konkluderer, at etablering og drift af halmværket ikke antages at få væsentlig indvirkning på miljøet. Der skal derfor ikke udarbejdes VVM redegørelse.

Vurdering og begrundelse for vilkår

Virksomheden er omfattet af Godkendelsesbekendtgørelsens bilag 2, listepunkt G202 Kraftproducerende anlæg, varmeproducerende anlæg, gasturbineanlæg og motoranlæg, der er baseret på faste biobrændsler eller biogas, med en samlet nominel indfyret termisk effekt på mellem 1 MW og 5 MW.

Listepunktet har i Bekendtgørelse om standardvilkår i godkendelse af listevirksomhed Nr. 519 af 27. maj 2016, bilag 1, afsnit 12 standardvilkår, der er implementeret i denne afgørelse (se dog tabellen nedenfor for tilretninger til det konkrete anlæg).

I tabellen nedenfor er, i det omfang det er relevant, ved hvert enkelt vilkår angivet begrundelser og bemærkninger.

Vilkårsnummer	Bemærkning
1	Standardvilkår nr. 1
2	Standardvilkår nr. 2
3	Standardvilkår nr. 3
4	<p>Standardvilkår nr. 4, tilpasset det aktuelle anlæg.</p> <p>Der etableres en stålskorsten med en højde på 25 m over terræn.</p> <p>Der er gennemført en OML-beregning for at kontrollere om det med den valgte skorstenshøjde sikres, at de vejledende grænseværdier for anlæggets bidrag til belastning af omgivelserne med CO, NOx og støv kan overholdes.</p>
5	Standardvilkår nr. 5, tilpasset det aktuelle anlæg.
6	<p>Supplerende vilkår mht. støjgrænser, fastsat iht. Godkendelsesbekendtgørelsens § 31.</p> <p>Støjgrænserne er fastsat i overensstemmelse med Miljøstyrelsens vejledning "Ekstern støj fra virksomheder" 5/1984 og planforholdene i området.</p> <p>Det er i vilkåret præciseret</p> <ul style="list-style-type: none"> - i hvilke områder de forskellige støjgrænser skal være overholdt - i forhold til boliger i det åbne land hvor på matriklen støjgrænserne skal være overholdt
7	<p>Standardvilkår nr. 6, tilpasset det aktuelle anlæg.</p> <p>Virksomheden har stillet krav til kedelleverandøren om overholdelse af emissionsgrænseværdierne og der etableres posefilter.</p> <p>Skive Kommune vurderer at dette sammen med den løbende måling af CO sikrer at emissionsgrænseværdierne overholdes.</p>
8	<p>Standardvilkår nr. 7.</p> <p>Virksomheden oplyser at asken vil blive opbevaret i lukkede containere.</p>
9	<p>Standardvilkår nr. 8.</p> <p>Virksomheden oplyser at kemikalier og hjælpestoffer opbevares indendørs i egnede beholdere.</p>
10	Standardvilkår nr. 9

	Virksomheden oplyser at kemikalier og hjælpestoffer opbevares indendørs i egnede beholdere.
11	Standardvilkår nr. 10
12	Supplerende vilkår med tilsynsmyndighedens mulighed for at kræve dokumentation (måling/beregning) for overholdelse af støjgrænseværdierne i vilkår 6, samt fastlæggelse af kravene til denne dokumentation
13	Standardvilkår nr. 11. Virksomheden oplyser at anlægget udstyres med måle- og registreringsudstyr for O ₂ .
14	Standardvilkår nr. 12. Virksomheden oplyser at der ugentligt foretages håndholdt måling og registrering af CO.
15	Standardvilkår nr. 13.
16	Standardvilkår nr. 14
17	Standardvilkår nr. 15.
18	Standardvilkår nr. 16.
19	Standardvilkår nr. 17, tilpasset det aktuelle anlæg.

Lovgivning

Ramsing-Lem-Lihme Kraftvarmeværk har 3. maj 2016 ansøgt om miljøgodkendelse af etablering og drift af en 1,5 MW halmfyret kedel på Hasselvej 8, Lem, 7860 Spøttrup

Skive Kommune har 17. maj 2016 meddelt tilladelse til igangsætning af bygge- og anlægsarbejder iht. Miljøbeskyttelseslovens § 33, stk. 2.

Virksomheden er omfattet af Godkendelsesbekendtgørelsens bilag 2, listepunkt G202 Kraftproducerende anlæg, varmeproducerende anlæg, gasturbineanlæg og motoranlæg, der er baseret på faste biobrændsler eller biogas, med en samlet nominel indfyret termisk effekt på mellem 1 MW og 5 MW.

Miljøgodkendelsen er meddelt iht. Miljøbeskyttelseslovens § 33 og godkendelsesbekendtgørelsen som et tillæg til godkendelsen af 10. november 1993 til gasdrevet kraftvarmeværk på nabomatriklen.

Godkendelsen er givet på grundlag af ansøgningen og supplerende oplysninger.

Virksomhedens indretning og drift skal være i overensstemmelse ansøgning, supplerende oplysninger og de ændringer, der fremgår af beskrivelsen og vilkårene i denne godkendelse. En kopi af miljøgodkendelsen skal til enhver tid være tilgængelig på virksomheden for de personer, der har ansvaret for virksomhedens indretning og drift.

Miljøgodkendelsen er gyldig straks efter modtagelsen.

Fremtidige nye aktiviteter, ændringer eller udvidelser såvel bygningsmæssigt som driftsmæssigt, som kan indebære forurening, herunder affaldsfrembringelse, må ikke påbegyndes, før der foreligger en afgørelse fra kommunen. Det er kommunen, der afgør om godkendelse er nødvendig (miljøbeskyttelsesloven § 33 og 37).

Tilsynsmyndigheden skal tage godkendelsen op til revurdering og om nødvendigt meddele påbud eller forbud, hvis der fremkommer nye oplysninger om skadevirkninger ved forurening og dette ikke kunne forudses ved godkendelsens meddelelse, eller hvis forureningen er væsentlig større eller anderledes end forudsat i godkendelsen, jfr. Miljøbeskyttelseslovens § 41a, stk. 1 og 2.

Vilkår kan i henhold til miljøbeskyttelseslovens § 72, stk. 2 til enhver tid ændres for at forbedre virksomhedens kontrol med egen forurening eller for at opnå et mere hensigtsmæssigt tilsyn.

Bortfald af godkendelsen

Godkendelsen bortfalder, hvis den ikke er udnyttet inden 2 år fra godkendelsesdatoen.

Godkendelsen bortfalder, hvis de godkendelsespligtige aktiviteter ikke har været i drift i 3 på hinanden følgende år, jf. miljøbeskyttelseslovens § 78a, stk. 1.

Anden lovgivning

Opmærksomheden henledes på, at denne godkendelse efter Miljøbeskyttelsesloven ikke fritager virksomheden for de nødvendige tilladelser/anmeldelser i henhold til anden lovgivning.

Offentliggørelse

Afgørelsen offentliggøres ved annoncering på kommunens hjemmeside den 9. december 2016. Derudover orienteres en række interessenter direkte jf. liste over modtagere af kopi af afgørelsen.

Miljøgodkendelsen kan i klageperioden ses på kommunens hjemmeside www.skievkommune.dk.

Klage og søgsmål

Klagevejledning

Der kan efter miljøbeskyttelseslovens kapitel 11 klages over kommunens afgørelse. Klageperioden er 4 uger. Eventuel klage over afgørelsen skal være kommunen i hænde senest den 6. januar 2017 inden for kommunens åbningstid.

Følgende kan klage: Ansøgeren, Sundhedsstyrelsen - Embedslægeinstitutionen Midtjylland samt enhver, der må antages at have en individuel, væsentlig interesse i sagens udfald. Der kan desuden klages af visse organisationer, som angivet i lovens §§ 99-100.

Der gøres opmærksom på, at der til enhver tid er adgang til aktindsigt i de resultater af virksomhedens egenkontrol, som tilsynsmyndigheden har, samt i sagen i øvrigt.

Eventuel klage skal indgives skriftligt til Skive Kommune, ved brug af Klageportalen. Klagen vil herfra blive sendt videre til Natur- og Miljøklagenævnet, der er klagemyndighed.

Natur- og Miljøklagenævnet opkræver et klagegebyr på 500 kr., når nævnet har modtaget klagen fra kommunen. Natur- og Miljøklagenævnet påbegynder behandlingen af klagen, når gebyret er modtaget.

Betales gebyret ikke på den anviste måde og inden for den fastsatte frist på 14 dage, afvises klagen fra behandling. Vejledning om gebyrbetalingen kan findes på Natur- og Miljøklagenævnets hjemmeside.

Gebyret tilbagebetales, hvis

- 1) klagesagen fører til, at den påklagede afgørelse ændres eller ophæves,
- 2) klageren får helt eller delvis medhold i klagen, eller
- 3) klagen afvises som følge af overskredet klagefrist, manglende klageberettigelse eller fordi klagen ikke er omfattet af Natur- og Miljøklagenævnets kompetence

Det bemærkes, at hvis den eneste ændring af den påklagede afgørelse er forlængelse af frist for at efterkomme afgørelsen som følge af den tid, der er medgået til at behandle sagen i klagenævnet, tilbagebetales gebyret dog ikke.

Natur- og Miljøklagenævnet kan også beslutte at tilbagebetale klagegebyret, hvis

- 1) der er indledt forhandlinger med afgørelsens adressat og/eller førsteinstansen om projektilpasninger, og disse forhandlinger fører til, at klager trækker sin klage tilbage, eller
- 2) klager i øvrigt trækker sin klage tilbage, før Natur- og Miljøklagenævnet har truffet afgørelse i sagen.

Gebyret tilbagebetales dog ikke, hvis nævnet vurderer, at der er forhold, der taler imod at tilbagebetale gebyret, f.eks. hvis klagen trækkes tilbage meget sent, herunder efter at klager har haft et afgørelsesudkast i partshøring.

Spørgsmål om betaling og tilbagebetaling af gebyr afgøres af Natur- og Miljøklagenævnet. Nævnets afgørelser kan ikke indbringes for anden administrativ myndighed.

Ansøgeren vil få besked, hvis andre klager over afgørelsen.

En klage over en afgørelse efter miljøbeskyttelseslovens § 33 har ikke opsættende virkning.

Ved klage kan Natur- og Miljøklagenævnet dog bestemme, at klagen har opsættende virkning. Udnyttelse i klageperioden og mens eventuel klage behandles sker på eget ansvar.

Søgsmål

Ifølge miljøbeskyttelseslovens § 101 kan afgørelsen prøves ved domstolene. Sag skal anlægges inden 6 måneder efter, at afgørelsen er offentliggjort.

Liste over modtagere af kopi af godkendelsen

Danmarks Naturfredningsforening, Masnedøgade 20, 2100 København Ø, [dn@dn.dk]

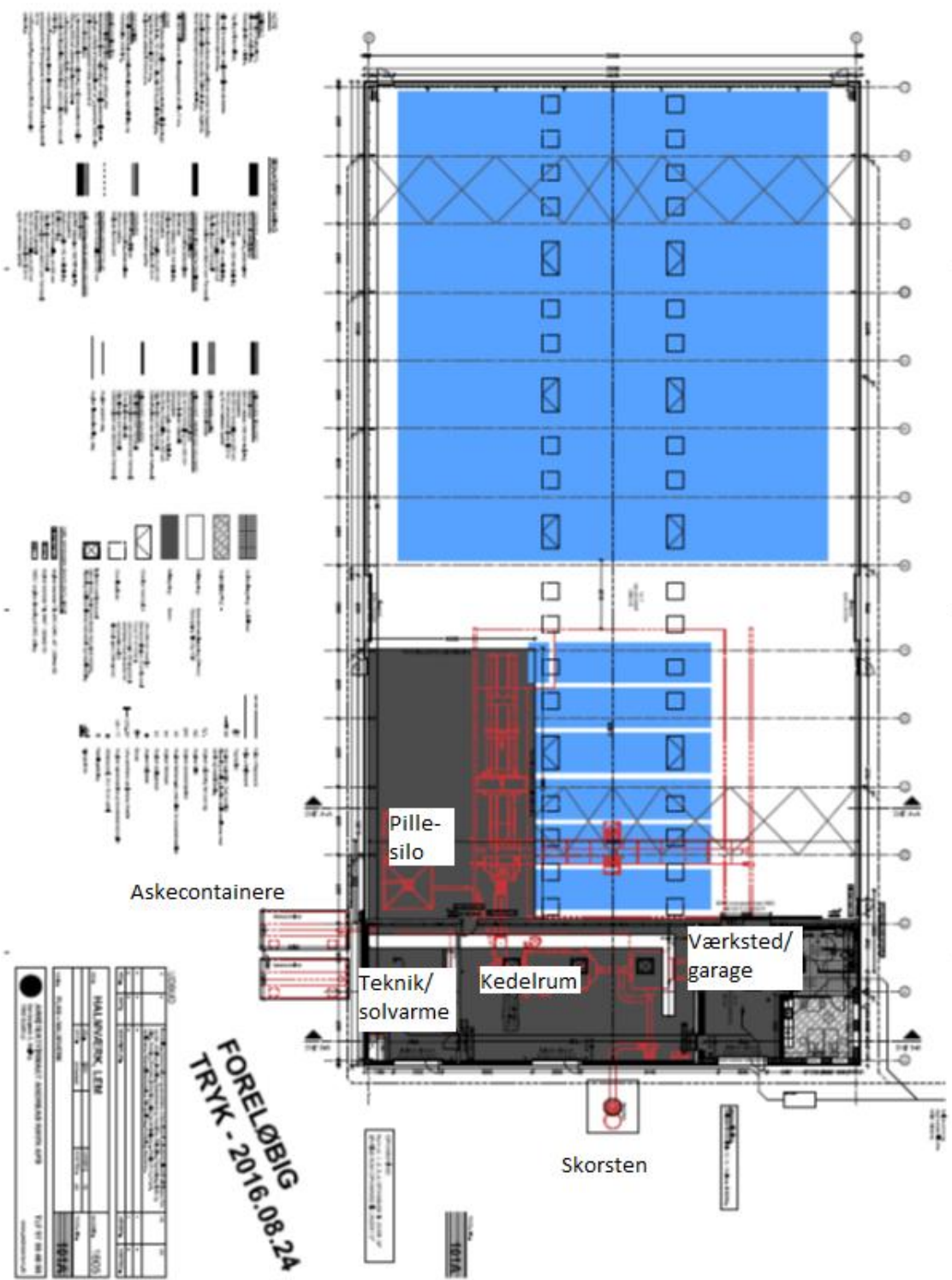
Friluftsrådet, Scandiagade 13, 2450 København SV [fr@friluftsradet.dk]

Sundhedsstyrelsen, Embedslægeinstitutionen Midtjylland, Lyseng Allé 1, 8270 Højbjerg (via mail)

Bilag 1 Oversigtsplan



Bilag 2 Situationsplan



Bilag 3 Miljøteknisk beskrivelse

Den miljøtekniske beskrivelse er udarbejdet på grundlag af ansøgningen og supplerende oplysninger.

Det er i Bekendtgørelse om standardvilkår fastsat at: Hvis ansøgningen om godkendelse vedrører en virksomhed, der er omfattet af dette afsnit 12, skal ansøgningen indeholde oplysningskravene i [bilag 4](#) til bekendtgørelse om godkendelse af listevirksomhed: pkt. 1) – 6), pkt. 8) – 14), pkt. 18), pkt. 23) – 25) og pkt. 27) – 29), suppleret med nedennævnte oplysningskrav, der er specifikke for dette listepunkt:

1) *Ansøgerens navn, adresse, telefonnummer og e-mail.*

Søren Mejlhede,
Hasselvej 8, Lem, 7860 Spøttrup
Telefon: 9756 8599, mail: sm@rllfjernvarme.dk,

2) *Virksomhedens navn, adresse og CVR- og P-nummer.*

Ramsing Lem Lihme Kraftvarmeværk Amba
Hasselvej 8, Lem, 7860 Spøttrup.
Matr. Nr.: 1 fu Bustrup Hdg., Ramsing.
CVR- nr.: 17038281, P.-nr.: 1001210129

3) *Navn, adresse og e-mail på ejeren af ejendommen, hvorpå virksomheden er beliggende eller ønskes opført, hvis ejeren ikke er identisk med ansøgeren.*

I.r.

4) *Oplysning om virksomhedens kontaktperson:*

Christian Pedersen, Dansk Fjernvarmes Projektselskab A.M.B.A.
Merkurvej 7, 6000 Kolding.
Telefon: 76308010, mail: christian.pedersen@dfp.dk

B. Oplysninger om virksomhedens art

5) *Virksomhedens listebetegnelse, jf. [bilag 1](#) og [2](#), for virksomhedens hovedaktivitet og alle biaktiviteter.*

Bilag 2, listepunkt G202: Kraftproducerende anlæg, varmeproducerende anlæg, gasturbineanlæg og motoranlæg, der er baseret på faste biobrændsler eller biogas, med en samlet nominel indfyret termisk effekt på mellem 1 MW og 5 MW.

6) *Kort beskrivelse af det ansøgte projekt. Angivelse af om der er tale om nyanlæg eller om driftsmæssige udvidelser og/eller ændringer af bestående virksomhed. Hvis der er tale om udvidelse af en ikke tidligere godkendt virksomhed, som bliver godkendelsespligtig på grund af udvidelse, skal der gives oplysninger om hele virksomheden inkl. udvidelsen.*

Ramsing Lem Lihme Kraftvarmeværk er blandt de 50 kraftvarmeværker, der med en seneste ændring af Varmeforsyningsloven, har fået mulighed for at etablere en mindre biomassekedel.

Projektet omfatter etablering af et biomassefyret kedelanlæg med en indfyret effekt på 1,7 MW, en varmeydelse på 1,5 MW og en årsproduktion på op til 8.000 MWh. Der etableres ligeledes ny akkumuleringstank på 1.000 m³ og forbindelsesledning til det eksisterende værk. Der anvendes primært halm som brændsel, men i perioder med svigtende halmleverance, service på halmbane eller ved fugtig halm, kan anlægget helt eller delvist anvende træpiller som brændsel.

8) Hvis det ansøgte projekt er midlertidigt, skal det forventede ophørstidspunkt oplyses.

Projektet er ikke midlertidigt.

C. Oplysninger om etablering

9) Oplysning om, hvorvidt det ansøgte kræver bygnings- eller anlægsmæssige udvidelser og/eller ændringer.

Det ansøgte kræver bygning af nyt halmværk, ny akkumuleringstank, halmlade og forbindelsesledning.

10) De forventede tidspunkter for start og afslutning af bygge- og anlægsarbejder og for start af virksomhedens drift. Hvis ansøgningen omfatter planlagte udvidelser eller ændringer, jf. miljøbeskyttelseslovens § 36, oplyses tillige om den forventede tidshorisont for gennemførelse af disse.

Forventet startdato: 01.05.2016

Forventet slutdato: 30.11.2016.

Der er 17. maj 2016 meddelt tilladelse til at påbegynde bygge- og anlægsarbejder jf. Miljøbeskyttelseslovens § 33, stk. 2.

D. Oplysninger om virksomhedens placering og driftstid

11) Oversigtsplan i passende målestok med angivelse af virksomhedens placering i forhold til tilstødende og omliggende grunde. Planen forsynes med en nordpil.

Se bilag 1

12) Oplysning om virksomhedens daglige driftstid. Der angives desuden driftstid og -tidspunkter for de enkelte forurenende anlæg og aktiviteter, herunder støjkilder, hvis de afviger fra den samlede virksomheds driftstid. Hvis virksomheden er i drift på lørdage eller søn- og helligdage, skal dette oplyses.

Transport af halm vil normalt forekomme inden for normal arbejdstid 07.00 – 18.00.

Varmeværket drives i døgndrift og halmkedlen forventes at være i modulerende drift i op til 8.000 timer om året.

13) Oplysninger om til- og frakørselsforhold samt en vurdering af støjbelastningen i forbindelse hermed.

Transport af halm, træpiller og aske vil ske via Hasselvej. Ved fuldlast er der behov for ca. et vogntog halm i døgnet. I høstperioden vil der være øget transport af halm når halmen køres direkte fra marken til halmlageret.

Der kan ligeledes forekomme transport af træpiller i perioder med svigtende halmleverancer eller varierende halmkvalitet.

E. Tegninger over virksomhedens indretning

14) Den tekniske beskrivelse, jf. punkt F og H, skal ledsages af tegninger, der i relevant omfang viser følgende:

- Placering af alle bygninger og andre dele af virksomheden på ejendommen.
- Produktions- og lagerlokalers placering og indretning, herunder placering af produktionsanlæg m.v.
- Hvis der foretages arbejde udendørs, angives placeringen af dette.
- Placering af skorstene og andre luftafkast.
- Placering af støj- og vibrationskilder.
- Virksomhedens afløbsforhold, herunder kloakker, sandfang, olieudskillere, brønde og tilslutningssteder til spildevandsforsyningsselskabet
- Befæstede arealer.
- Placering af oplag af råvarer, hjælpestoffer og affald, herunder overjordiske såvel som nedgravede tanke og beholdere til olie og kemikalier samt rørføring.
- Interne transportveje.

Tegningerne skal forsynes med målestok og nordpil.

Se bilag 2

18) Oplysninger om mulige driftsforstyrrelser eller uheld, der kan medføre væsentlig forøget forurening i forhold til normal drift, samt beskrivelse af de foranstaltninger, der er truffet for at imødegå sådanne driftsforstyrrelser og uheld.

Anlægget er overvåget med automatisk alarm til tilkaldevagt i tilfælde af uregelmæssigheder og driftsstop. Der er daglig logning af temperatur, tryk og vandflow på kedlen og i fjernvarmesystemet. Ved registrering af unormale forhold lokaliseres og udbedres eventuelle fejl.

23) Hvis der søges om tilladelse til at aflede spildevand, skal virksomheden give følgende basisoplysninger for hver spildevandstype:

- Oplysning om oprindelse, herunder om der f.eks. er tale om produktionsspildevand, overfladevand, husspildevand, kølevand m.m.
- Oplysninger om maksimal mængde af spildevand afledt pr. døgn og pr. år samt variationen i afledningen over døgn, uge, måned eller år.
- Oplysning om, hvorvidt spildevandet ønsket afledt til spildevandsforsyningsselskabets spildevandsanlæg eller udledt direkte til vandløb, søer eller havet eller andet.
- Oplysninger om temperatur, pH og koncentrationer af forurenende stoffer samt oplysning om eventuelle mikroorganismer.
- Oplysning om art og kapacitet af rensforanstaltninger, herunder sandfang og olieudskillere.
- Beskrivelse af de valgte rensningsmetoder og rensningsgraden for de enkelte tilførte stoffer og mikroorganismer.

Disse oplysninger kommer i en særskilt ansøgning om tilslutningstilladelse.

24) Hvis der søges om tilladelse til direkte udledning af stoffer til vandløb, søer eller havet, kan miljømyndigheden kræve yderligere oplysninger, jf. den til enhver tid gældende bekendtgørelse om miljøkvalitetskrav for vandområder og krav til udledning af forurenende stoffer til vandløb, søer eller havet samt spildevandsbekendtgørelse.

I.r.

Støj

25) *Beskrivelse af støj- og vibrationskilder (inkl. lavfrekvent støj og infralyd), herunder intern kørsel og transport samt udendørs arbejde og materialehåndtering, og af planlagte støj- og vibrationsdæmpende foranstaltninger.*

Halmkedelanlægget omfatter opriver, kedel, asketransportør og pumper, der alle kan medføre støj. Støjklenderne placeres indendørs i bygningen. Særligt støjende komponenter støj dæmpes.

Affald

27) *Oplysninger om sammensætning og årlig mængde af virksomhedens affald, herunder farligt affald.*

Det forventes at anlægget producerer følgende affald:

Fraktion	Mængde pr. år	Max. oplagret mængde
Aske fra halm og træpiller	960 t/år	16 m ³
Spildolie	50 l/år	50 l
Husholdningsaffald	Meget begrænset mængde	I begrænset mængde.

Askeproduktionen forventes jf. kedelberegningerne at være ca. 18 kg/fuldlasttime, svarende til ca. 960 kg/år. Asken transporteres automatisk fra kedelanlæg til askecontainerne. Askecontaineren tømmes efter behov, iht. kravene i Bioaskebekendtgørelsen (Bekendtgørelse om anvendelse af bioaske til jordbrugsformål, Nr. 818 af 21. juli 2008).

Der produceres op til 50 l spildolie årligt. Spildolien opsamles i egnede beholdere og bortskaffes efter behov. Husholdningsaffald bortskaffes som dagrenovation.

28) *Oplysninger om, hvordan affaldet håndteres og opbevares på virksomheden (herunder affald der indgår i virksomhedens produktion) og om mængden af affald og restprodukter, som oplagres på virksomheden.*

Aske opbevares i lukkede askecontainere.

Olie- og kemikalieaffald opbevares i egnede beholdere på tæt underlag uden afløb til kloak.

Jord og grundvand

29) *Beskrivelse af de foranstaltninger, der er truffet til beskyttelse af jord og grundvand i forbindelse med henholdsvis håndtering og transport af forurenende stoffer, oplagspladser for fast eller flydende affald samt nedgravede rør, tanke og beholdere. For arealer med de nævnte aktiviteter skal typen af belægning oplyses.*

Kemikalier og hjælpestoffer opbevares indendørs i egnede beholdere.

Affald opbevares i containere og egnede beholdere jf. standardvilkårene.

F. Beskrivelse af virksomhedens produktion (krav fra standardvilkår)

1) *Oplysning om den samlede nominelle indfyrede effekt og effekten på de enkelte anlæg.*

En halmkedel med en maksimal indfyret effekt på 1.700 kW

2) *Oplysning om de brændselstyper, der anvendes, samt mængder, der oplagres.*

Der anvendes primært halm som brændsel. Det forventede forbrug af halm er ca. 2.300 t/år

Halmen oplagres i halmlade, i alt ca. 1.000 t (svarende til 2.000 bigballer, 1,2 m x 1,3 m x 2,4 m).

I perioder med svigtende halmleverancer eller varierende halmkvalitet, kan anlægget helt eller delvist anvende træpiller som brændsel.

Der forventes forbrugt op til 100 MWh el/år.

H. Oplysninger om forurening og forureningsbegrænsende foranstaltninger

Luftforurening

3) Beregninger af afkasthøjder for hvert enkelt afkast på baggrund af de beregningsmetoder, der er angivet i Miljøstyrelsens gældende vejledninger om begrænsning af lugt- og luftforurening. For alle anlæg nævnt i dette afsnit, bortset fra biogasmotorer, regnes NO_x dimensionerende for skorstenshøjden. For biogasmotorer skal man tage stilling til, om det er lugt, formaldehyd eller NO_x, der er dimensionerende, se nærmere herom i [kapitel 4](#) i Miljøstyrelsens Vejledning nr. 2/2001 Luftvejledningen.

Der etableres en skorsten til kedelanlægget. Afkasthøjden er 25 m.

Der er foretaget OML-beregning på støv, NO_x og CO, hvori også naturgasmotor og naturgaskedel på det eksisterende anlæg er inddraget.

Beregningerne viser at B-værdierne samlet overholdes med den valgte afkasthøjde.

	Maksimal immissionskoncentration [mg/m ³]	B-værdi [mg/m ³]
Støv	0,00237	0,08
NO _x	0,07863	0,125
CO	0,08785	1,0

OML-beregningerne er gennemført med følgende inputparametre:

Kilde	Anlæg	x [m]	y [m]	z [m]	Skorstenshøjde [m]	Røggastemperatur [c]
1	Ekst. Naturgasmotor	0	0	0	25	45
2	Ekst. Naturgas kedel	0	0	0	25	58
3	Ny halmkedel	5	40	0	25	130

Kilde	Anlæg	Volumen- mængde [Nm ³ /s]	Indre diameter [m]	Ydre diameter [m]	Bygnings- højde [m]	Emission af		
						Støv [g/s]	CO [g/s]	NO _x [g/s]
1	Ekst. Naturgasmotor	3,03	0,6	1,35	8,5	0,0	1,0544	1,1393
2	Ekst. Naturgas kedel	1,24	0,4	1,35	8,5	0,0	0,0930	0,1550
3	Ny halmkedel	0,63	0,4	0,6	12,0	0,0321	0,5008	0,2942

4) For anlæg, der fyrer med biomasseaffald, oplyses typen af støvremsning (posefilter, elektrofilter, scrubber eller andet), jf. vilkår 6, tabel 1.

Der etableres posefilter på anlægget.

I. Andet

5) Hvis der er standardvilkår, som vurderes at være irrelevante for virksomheden, skal dette oplyses, idet der samtidig gives en begrundelse herfor

I.r.

6) Hvis der er standardvilkår, som virksomheden ikke mener at kunne overholde, skal dette oplyses, idet der samtidig gives en begrundelse herfor.

Virksomheden oplyser at kunne overholde samtlige standardvilkår.

7) Øvrige oplysninger om forhold af miljømæssig betydning, som ikke er belyst via standardvilkårene.

I.r.